

# TEAM GROUP NEWSLETTER

VOL. 9 NO. 2, APRIL - JUNE 2018



**ทีมกรุ๊ปกับงานที่ปรึกษา  
แบบบูรณาการในภาคเอกชน**  
Private Sector - an Upsizing Market

8



**อาเซียนเพิ่มขีดความสามารถ  
ในการแข่งขัน : ทะยานสู่ท้องฟ้า  
ที่เปิดกว้าง**

Enhancing the ASEAN Competitive  
Edge: Toward Open Skies

16



**“อีอีซี” จุดประกายความหวังเศรษฐกิจไทย  
ให้เติบโตอย่างมั่นคง**

EEC - A New Hope for a  
Thriving Economy

**คุณโชคชัย ปัญญายงก์**  
รองเลขาธิการสายงานโครงสร้างพื้นฐาน  
คณะกรรมการนโยบายการพัฒนา  
ระเบียงเศรษฐกิจพิเศษภาคตะวันออก

**Mr. Chokchai Panyayong**  
Deputy Secretary General, Office of  
Infrastructural Management,  
Eastern Economic Corridor  
Office of Thailand

12



## สารบัญ Contents

กัททาย   A Word from Our Chairman	2
ทีมของเรา   Our TEAM	3
เปิดมุมมอง   Different Facets	8
คุยนอกกรอบกับทีม   Talk with TEAM	12
ASEAN Tips	16
บอกเล่าเก้าสิบ   What's Going On?	18
Expert Talk	20
สุขภาพสบายใจ   Healthy Living	22
ไปไหนมาไหน   Holidaymaker	24
Smart Life	25
ทีมเพื่อสังคม   CSR	26
ชุมชนชาวทีม   Inside TEAM	28

### ที่ปรึกษา Advisers:

ดร. ประเสริฐ ภัทรามัย  
Dr. Prasert Patramai  
ชาวลิต จันทารัตน์  
Chawalit Chantararat

### บรรณาธิการบริหาร Executive Editor:

รุ่งทิพย์ คงยุตตมงคล  
Roongtip Koungyuttamongkol

### บรรณาธิการ Editor:

พัชรี ทิพย์พาน  
Patcharee Tippahon

### กองบรรณาธิการ Editorial Team:

ฝ่ายภาพลักษณ์และสื่อสารองค์กร  
Branding and Communications Department

### ศิลปินsss Graphic Designer:

บริษัท ดาวฤกษ์ คอมมูนิเคชั่นส์ จำกัด  
Daoreuk Communications Co., Ltd.

### TEAM Consulting Engineering and Management Public Company Limited

151 Nuan Chan Road, Nuan Chan,  
Bueng Kum, Bangkok 10230, Thailand  
Tel: +66 2509 9000  
Fax: +66 2509 9090  
E-mail: teamgroup@team.co.th  
Facebook: TEAMGroupConsulting  
Website: www.teamgroup.co.th

## ยกระดับองค์กรสู่สากล

### Strengthen the Organization Toward Global Standard

ทีมกรุ๊ป เรามุ่งมั่นที่ได้มีส่วนร่วมในโครงการพัฒนาประเทศมาอย่างยาวนานตลอด 40 ปี เต็มโตก้าวหน้ามาถึงวันนี้ ด้วยความเชื่อมั่นในความสามารถที่เราทำได้ คน ระบบ และ เทคโนโลยี เป็นปัจจัยสำคัญของกิจการ ซึ่งผมรำลึกถึงวันวาน แนวคิดและจุดเริ่มต้นจากอดีตสู่ปัจจุบัน ไว้ในคอลัมน์ “บอกเล่าเก้าสิบ”

TEAM GROUP Newsletter ในฉบับนี้ นำเสนอภาพรวมขององค์กร ด้านการดำเนินธุรกิจงานบริการที่ปรึกษาภาคเอกชน และสำหรับในยุคที่ “เวลา” ไม่ใช่แค่ต้นทุนค่าใช้จ่าย แต่เป็นเรื่องของการ “เสียโอกาสทางธุรกิจ” แนวคิดในเรื่อง “เมืองการบิน” หรือ “Aerotropolis” จะพลิกรูปแบบการพัฒนาเมือง ช่วยส่งเสริมนโยบาย Thailand 4.0 และขับเคลื่อนพื้นที่เขตระเบียงเศรษฐกิจภาคตะวันออก ให้ประสบความสำเร็จ เพื่อสร้างเศรษฐกิจและสังคมที่เข้มแข็งและยั่งยืนให้กับประเทศ รวมถึงบทสัมภาษณ์ของคุณโชคชัย ปัญญาสงค์ รองเลขาธิการสายงานโครงสร้างพื้นฐานโครงการพัฒนาระเบียงเศรษฐกิจพิเศษภาคตะวันออก ในคอลัมน์ “คุยนอกกรอบ”

ผมขอถือโอกาสนี้แจ้งให้ทราบว่า บริษัท ทีม คอนซัลติ้ง เอนจิเนียริง แอนด์ แมเนจเม้นท์ จำกัด หรือ ทีมกรุ๊ป (TEAMG) ลงนามในสัญญาแต่งตั้งที่ปรึกษาทางการเงิน (FA) กับ บริษัท แอสเซท โปร แมเนจเม้นท์ จำกัด หรือ APM เพื่อนำบริษัทเข้าจดทะเบียนในตลาดหลักทรัพย์แห่งประเทศไทย โดยมีพิธีลงนามในสัญญาและแถลงข่าวไปเมื่อวันที่ 7 มีนาคมที่ผ่านมา ทั้งนี้เพื่อเสริมสร้างรากฐานองค์กรให้มั่นคง ขยายธุรกิจให้เติบโต ที่สำคัญคือยกระดับองค์กรสู่สากล ดังวิสัยทัศน์ที่ตั้งเป้าหมายไว้ในแผนยุทธศาสตร์ ปี 2563

สุดท้ายนี้เนื่องในเทศกาลปีใหม่ไทย สงกรานต์ปีนี้ ผมขอให้ทุกคนมีความสุข ปลอดภัย อบอุ่นหัวใจ คนที่เรารัก พวกกันไปเที่ยว ทำบุญ เดินทางปลอดภัยทั้งไปและกลับ

For over 40 years, TEAM GROUP has been part of the country's development thanks to the capacity of our personnel, system, and technologies. The beginning of TEAM GROUP, its principles, and values are recounted in “What's Going On?”.

In this issue, “Our TEAM” showcases the highlighted projects from the private sector clients.

In the era when ‘time is not just a cost but it is also a loss of opportunities’, “Expert Talk” presents the idea of Aerotropolis, the new concept of city development that will drive the Eastern Economic Corridor or EEC toward its success. The concept is also anticipated to promote the Thailand 4.0 policy. “Talk with TEAM” summarizes an interview with Deputy Secretary General, Office of Infrastructural Management, the Eastern Economic Corridor Office of Thailand, Mr. Chokchai Panyayong, about the prospect of the EEC.

In a bid to strengthen its foundation and achieve a steady growth toward its Vision 2020 “To be a regional leader in integrated consulting and related businesses”, TEAM Consulting Engineering and Management Co., Ltd. (TEAMG) has recently appointed Asset Pro Management Co., Ltd. (APM) as its financial advisor in preparation for listing in the Stock Exchange of Thailand or SET. The contract signing ceremony and press release session took place on 7 March 2018.

For this coming Songkran Festival which is the Thai traditional New Year, I wish all readers a happy time with your families and friends, and safe trips for those who travel during the holidays.

With best wishes,

*Prasert Patramai*

(Dr. Prasert Patramai)  
Chairman of the Board

# ทีมกรุ๊ปขยายฐานการให้บริการสู่ภาคเอกชน

## Boost up Our Strength through Private Sector's Works



การดำเนินธุรกิจบริษัทที่ปรึกษาแบบบูรณาการของบริษัท ทีมฯ นั้น ได้มีการขยายตัว เจริญก้าวหน้าอย่างต่อเนื่องมาโดยตลอด และเพื่อให้มีความยั่งยืน จึงได้วางวิสัยทัศน์ในการขยายธุรกิจ โดยยึดถือหลักการทำงานแบบ 4 เครื่องยนต์เป็นหลัก จากเดิมที่ได้ทำงานให้แก่เจ้าของงานภาครัฐเป็นส่วนใหญ่ นั้น ได้มุ่งเน้นการขยายฐานธุรกิจไปรับงานภาคเอกชน งานต่างประเทศ และงานธุรกิจเกี่ยวเนื่องให้มากยิ่งขึ้น

โดยเฉพาะงานภาคเอกชน ที่มีความคล่องตัวในการปฏิบัติงาน มุ่งเป้าหมายในการทำงานที่มีคุณภาพสูงให้แล้วเสร็จตามกำหนดเวลา มีความยืดหยุ่นในการปรับแนวทางในการพัฒนาโครงการในลักษณะต่างๆ เพื่อให้ตรงตามเป้าหมายทางธุรกิจของเจ้าของงานนั้น บริษัทฯ ได้ปรับปรุงและจัดทีมงานที่มีความคล่องตัว มีความยืดหยุ่นสูง เพื่อตอบสนองความต้องการของเจ้าของงานที่เป็นภาคเอกชน พร้อมทั้งได้พัฒนาเทคโนโลยีในการทำงาน เพื่อให้สามารถดำเนินงานได้อย่างรวดเร็ว มีความแม่นยำ สามารถให้ผลเป็นข้อมูลให้เจ้าของงานภาคเอกชน สามารถนำไปใช้ในการตัดสินใจได้อย่างรวดเร็ว รอบคอบ และรัดกุม ทันเวลา สร้างความได้เปรียบเหนือคู่แข่งทางธุรกิจอยู่เสมอมา

เรามีความภาคภูมิใจเป็นอย่างยิ่ง ที่ได้เป็นส่วนหนึ่งในความสำเร็จของเจ้าของงานภาคเอกชน และความสำเร็จดังกล่าวนี้ ได้ส่งผลให้เราสามารถขยายตลาดธุรกิจภาคเอกชนมาได้อย่างต่อเนื่อง

ขอขอบคุณ ที่เจ้าของงานภาคเอกชนได้ให้ความไว้วางใจ ให้บริษัทฯ ได้มีโอกาสเข้าไปให้บริการที่ปรึกษาแบบบูรณาการดังกล่าว และขอปวารณาตัวว่าบริษัทฯ จะมุ่งมั่นหาเทคโนโลยีใหม่ๆ มาใช้ในการทำงาน เพื่อพัฒนาการบริการของเราให้ดียิ่งๆ ขึ้นไป และหวังเป็นอย่างยิ่งว่าจะได้รับความไว้วางใจ และได้รับการสนับสนุนจากเจ้าของงาน ที่เป็นภาคเอกชนเพิ่มมากยิ่งขึ้น อย่างสืบเนื่องต่อไป

Through its integrated consulting services, TEAM GROUP has been steadily growing. With its four engines' strategy, its client base comprises the public sector, private sector, international market, and related businesses. At the initial stage, public sector was its major customer base. As it continues to thrive, TEAM GROUP is now focusing more on private sector, international market, and related businesses. The private sector, in particular, needs an agile and high quality output in a timely manner. Resilience is also one of the private sector's qualifications; they are prompt to change and adjust in order to achieve their goal.

In response to such needs, TEAM GROUP is proud to provide a capable and flexible team of staff in a bid to deliver satisfactory services. We have equipped our team with advanced technologies in order to provide an accurate information to clients to ensure that they have adequate data for decision, and an advantage over their competitors.

We are so proud to have been part of our clients' success, and that is what encourages us to continue to deliver more quality services.

In this opportunity, we would like to extend our sincere thanks for the continued support and trust you have given us, and look forward to a sustained credence for years to come.

(Chawalit Chantararat)  
President

## การออกแบบและควบคุมงานก่อสร้างโรงงานโกรเฮ่ จังหวัดระยอง

## Detailed Design and Construction Supervision for New Grohe Factory, Rayong Province



## เจ้าของโครงการ : บริษัท โกรเฮ่ สยาม จำกัด

บริษัท โกรเฮ่ สยาม จำกัด ผู้ผลิตเครื่องสุขภัณฑ์ชั้นนำของโลกมีความประสงค์ที่จะปรับปรุงและขยายโรงงานที่จังหวัดระยอง โดยการก่อสร้างโรงงานใหม่เพื่อขยายกำลังการผลิต รวมถึงก่อสร้างที่จอดรถใหม่ และปรับปรุงระบบสาธารณูปโภคต่างๆ ภายในโครงการ

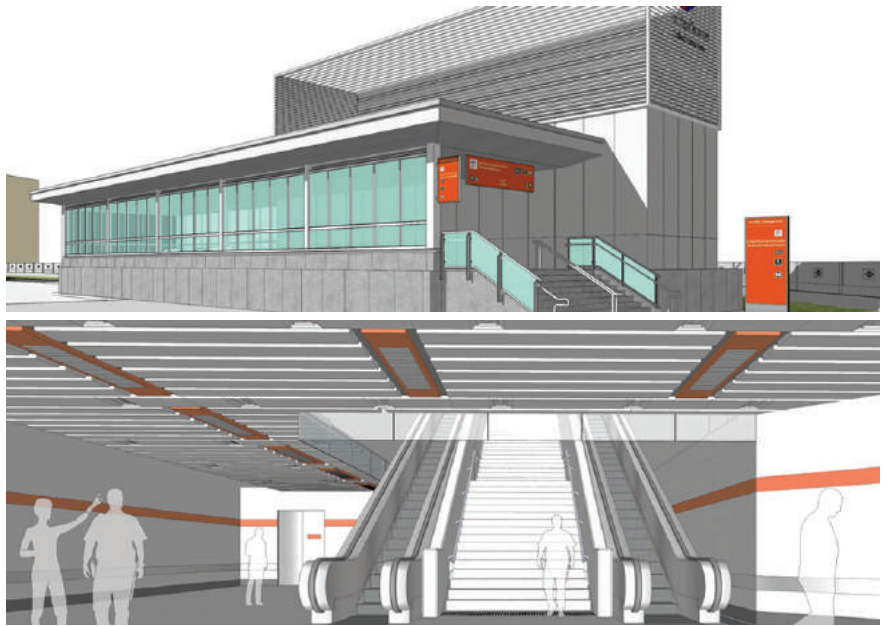
ทีมกรุ๊ปได้รับความไว้วางใจให้เป็นผู้ออกแบบรายละเอียด ทั้งทางด้านงานสถาปัตยกรรม งานโครงสร้าง งานระบบเครื่องกล งานระบบไฟฟ้า งานระบบสาธารณูปโภค และระบบระบายน้ำ ทั้งในส่วนโรงงานเดิมและส่วนโรงงานใหม่ ให้สอดคล้องกับข้อกำหนดของรัฐและเป็นที่ยอมรับในระดับสากล นอกจากนี้ยังดำเนินการในส่วนของการประกวดราคา ครอบคลุมทั้งการเตรียมเอกสาร การประมาณราคา รวมทั้งงานบริหารและควบคุมการก่อสร้างเพื่อให้ได้มาตรฐานตามที่กำหนด

## Client: Grohe Siam Limited

Grohe Siam Limited, one of the world's leading sanitary ware manufacturers, wishes to improve and expand its factory in Rayong Province to increase the manufacturing capacity. The project covered the construction of new factory and car park area, and improving of the existing public utility systems.

TEAM GROUP was entrusted with the tasks of detailed design for architectural, structural, mechanical and electrical systems, public utility and drainage systems, design for both the existing and new factory as well as construction cost estimation and bidding document preparation. TEAM GROUP was also in charge of the construction supervision and management to ensure that the works meet the regulated standards.

## การออกแบบรายละเอียด และจัดเตรียมเอกสารประกวดราคาโครงการรถไฟฟ้าสายสีส้ม สัญญาที่ 1, 2 Detailed Design and Tender Document Preparation for MRT Orange Line: Contracts 1, 2



เจ้าของโครงการ : บริษัท ช.การช่าง จำกัด (มหาชน)

โครงการรถไฟฟ้าสายสีส้ม เป็นส่วนหนึ่งของโครงการระบบขนส่งมวลชนทางรางในกรุงเทพมหานครและปริมณฑลของการรถไฟฟ้าขนส่งมวลชนแห่งประเทศไทย (รฟม.) เพื่อบรรเทาปัญหาการจราจรภายในกรุงเทพมหานคร และพื้นที่ต่อเนื่อง เป็นการพัฒนาระบบขนส่งสาธารณะให้ครอบคลุมมากยิ่งขึ้น เป็นระบบรถไฟฟ้าที่มีทั้งโครงสร้างใต้ดินและยกระดับรองรับการเดินทางภายในเขตเมืองตามแนวตะวันออก-ตะวันตก โดยเริ่มต้นจากจุดเชื่อมต่อกับรถไฟฟ้ามหานคร สายเฉลิมรัชมงคล ที่สถานีศูนย์วัฒนธรรมแห่งประเทศไทย ไปตามแนวถนนวัฒนธรรม ออกสู่ถนนพระราม 9 ที่บริเวณหน้าที่ทำการของการรถไฟฟ้าขนส่งมวลชนแห่งประเทศไทยมุ่งหน้าไปทางทิศตะวันออก ผ่านแยกพระราม 9-ประดิษฐานุธรรม แล้วเข้าสู่ถนนรามคำแหง ผ่านมหาวิทยาลัยรามคำแหง ราชมิ่งคลาสิกพาสถาน ผ่านแยกลำสาลี แล้วเข้าสู่สถานีคลองบ้านม้าซึ่งเป็นสถานีใต้ดิน สถานีสุดท้ายก่อนจะเปลี่ยนมาเป็นสถานียกระดับ ระยะทางรวมประมาณ 13 กม. 10 สถานี ซึ่งในส่วนของสัญญาก่อสร้างที่อยู่ใต้ดิน (สัญญา 1, 2) มีลักษณะสัญญาแบบ Design & Build

ทีมกรุ๊ปได้รับความไว้วางใจให้จัดเตรียมเอกสารเพื่อการประมูลงาน ถอดปริมาณ ออกแบบงานโครงสร้างใต้ดิน งานอุโมงค์ งานสถาปัตยกรรม งานไฟฟ้าและเครื่องกล และจัดทำแบบเพื่อการประมูลของสัญญา 1, 2 อีกทั้งหลังจาก ช.การช่าง ประมูลงานสัญญาที่ 1 และ 2 ได้ ทีมกรุ๊ปยังได้รับความไว้วางใจให้ดำเนินการออกแบบในช่วงการก่อสร้างของงานทั้งสองสัญญานี้ด้วย

Client: CH. Karnchang PLC.

The Orange Line is a part of the Mass Rapid Transit Authority of Thailand (MRTA)'s Mass Rapid Transit Master Plan in the Bangkok Metropolitan Region, which seeks to ease traffic problems in Greater Bangkok and develop a more comprehensive network of public transport. Designed for east-west travel, the Orange Line will feature both underground and elevated sections. It will stretch from the MRT Chaloem Ratchamongkhon Line's Thailand Cultural Centre Station, move along the Wattanatham Road, go past the MRTA headquarters, and head toward Rama IX Road. It will move eastwardly past the Rama IX-Pradit Manutham Intersection to Ramkhamhaeng Road, and go past Ramkhamhaeng University and Rajamangala Stadium to reach the Lam Sali Intersection. The Khlong Ban Ma Station will be the last station on ground level. From there, the Orange Line will be elevated. The entire length will be about 13 km., covering 10 stations. For underground section (Contracts 1 and 2), it is a design and build contract.

TEAM GROUP was entrusted with tender document and tender drawings preparation, quantity take off, and underground structure, tunnel, architectural, electrical, and mechanical work design. In addition, after CH. Karnchang was awarded with a bid for Contracts 1 and 2, TEAM GROUP was entrusted with the detailed design work during construction phase for both contracts.

## การศึกษาและจัดทำรายงาน การขอเปลี่ยนแปลงรายละเอียดโครงการ ในรายงานการวิเคราะห์ผลกระทบสิ่งแวดล้อม โครงการโรงไฟฟ้าบ้านเลน

Study for Revision of Ban Len Co-generation Project EIA Report due to Project Variation



เจ้าของโครงการ : บริษัท กัลฟ์ บีแอล จำกัด

โครงการโรงไฟฟ้าบ้านเลนของบริษัท กัลฟ์ บีแอล จำกัด ตั้งอยู่บนพื้นที่ประมาณ 11.8825 ไร่ ในพื้นที่ของนิคมอุตสาหกรรมบ้านหว้า (ไฮเทค) ตำบลบ้านเลน อำเภอบางปะอิน จังหวัดพระนครศรีอยุธยา เป็นการผลิตกระแสไฟฟ้าแบบโคเจนเนอเรชั่น มีกำลังการผลิตไฟฟ้าสูงสุดประมาณ 137 เมกะวัตต์ ใช้น้ำสูงสุดประมาณ 30 ตันต่อชั่วโมง หรือน้ำเย็นสูงสุดประมาณ 5,500 ตันความเย็น เพื่อจำหน่ายให้แก่การไฟฟ้าฝ่ายผลิตแห่งประเทศไทย (กฟผ.) และโรงงานอุตสาหกรรมต่างๆ อันเป็นการส่งเสริมให้ผู้ผลิตไฟฟ้ารายเล็กเข้ามามีส่วนร่วมในการผลิตไฟฟ้า ตามโครงการรับซื้อไฟฟ้าจากผู้ผลิตไฟฟ้ารายเล็ก (Small Power Producer: SPP) ของการไฟฟ้าฝ่ายผลิตแห่งประเทศไทย (กฟผ.) และช่วยแบ่งเบาภาระด้านการลงทุนของรัฐในระบบการผลิต และระบบจำหน่ายไฟฟ้า

ภายหลังจากรายงานการวิเคราะห์ผลกระทบสิ่งแวดล้อมได้รับความเห็นชอบจากคณะกรรมการผู้ชำนาญการพิจารณารายงานการวิเคราะห์ผลกระทบสิ่งแวดล้อม เมื่อวันที่ 12 เมษายน 2559 โครงการมีความจำเป็นต้องเปลี่ยนแปลงรายละเอียดโครงการ เช่น การเปลี่ยนแปลงจำนวนเซลล์ของหอหล่อเย็น การเปลี่ยนแปลงผังองค์ประกอบโครงการ และการเปลี่ยนแปลงสารเคมีที่ใช้ในกระบวนการผลิต

ทีมกรุป ได้รับความไว้วางใจให้ดำเนินการศึกษา จัดทำรายงาน วิเคราะห์และประเมินผลกระทบสิ่งแวดล้อม และกำหนดมาตรการด้านสิ่งแวดล้อมให้ครอบคลุมผลกระทบสิ่งแวดล้อมที่เกิดขึ้นจากการเปลี่ยนแปลงรายละเอียดโครงการ



Client: Gulf BL Co., Ltd.

Located on a land of 11.8825 rai in Ban Wa (Hi-Tech) Industrial Estate, Ban Len Sub-district, Bang Pa-in District, Phra Nakhon Si Ayutthaya Province, Ban Len Co-generation Project of Gulf BL Co., Ltd. has the highest capacity of 137 MW, 30 tons/hour of steam, or 5,500 refrigeration tons of cool water, for distributing to the Electricity Generating Authority of Thailand (EGAT) and various factories as part of EGAT's Small Power Producer (SPP) development project. This will also help reduce the government sector's power production and distribution cost.

After the project's EIA report was approved on 12 April 2016, there were changes in project details, e.g. number of cooling tower cells, project composition, and chemicals used in production process.

TEAM GROUP was entrusted with the EIA study, report and analysis, as well as specifying prevention measures for impact which may arise from these changes.

## การบริหารโครงการและควบคุมงานก่อสร้าง โครงการ LIFE Asoke Rama 9

### Project Management and Construction Supervision of LIFE Asoke Rama 9 Project



เจ้าของโครงการ : บริษัท เอพี เอ็มอี 3 จำกัด

โครงการ LIFE Asoke Rama 9 เป็นหนึ่งในโครงการอาคารชุดพักอาศัยภายใต้ชื่อ Life ของบริษัท เอพี เอ็มอี 3 จำกัด ตั้งอยู่ที่ถนนอโศก-ดินแดง มั๊กกะสัน ราชเทวี กรุงเทพมหานคร โครงการมีลักษณะเป็นอาคารชุดพักอาศัยจำนวน 1 อาคาร 2 ทาวเวอร์ ได้แก่ ทาวเวอร์ A สูง 42 ชั้น และทาวเวอร์ B สูง 46 ชั้น กับ 1 ชั้นใต้ดิน (ห้องเครื่อง) มีจำนวนทั้งสิ้น 2,250 ห้อง ประกอบด้วย ห้องชุดพักอาศัย 2,248 ห้อง และห้องชุดพาณิชย์ (ร้านค้า) 2 ห้อง ที่จอดรถยนต์ 915 คัน และที่จอดรถจักรยานยนต์ 60 คัน พร้อมสิ่งอำนวยความสะดวกต่างๆ เช่น สระว่ายน้ำ และพื้นที่สีเขียว ทั้งนี้ยังสามารถเลือกเดินทางด้วยรถยนต์ส่วนตัว หรือระบบขนส่งมวลชนทั้งเรือโดยสาร รถไฟฟ้า MRT สถานีพระราม 9 อยู่ห่างจากโครงการประมาณ 250 เมตร และรถไฟฟ้าแอร์พอร์ต เรล ลิงก์ สถานีมั๊กกะสัน อยู่ห่างจากโครงการประมาณ 300 เมตร เริ่มการก่อสร้างในปี 2560 และคาดว่าจะแล้วเสร็จในปี 2563

ทีมกรุ๊ปได้รับความไว้วางใจให้เป็นผู้ดำเนินการบริหารโครงการ จัดทำราคากลาง จัดประกวดราคางานก่อสร้าง รวมทั้งควบคุมงานก่อสร้างให้แล้วเสร็จตามแผนที่กำหนดไว้

Client: AP ME3 Co., Ltd.

LIFE Asoke Rama 9 is a LIFE condo project by AP ME3 Co., Ltd. Located on Asoke-Dindang Road, Makkasan, Ratchathewi, Bangkok, it features one condo building with two towers - Tower A of 42 floors and Tower B of 46 floors, plus one basement (equipment room). The total 2,250 units comprise 2,248 condo rooms and 2 commercial units, with facilities such as swimming pools and green area, etc. Parking spaces are available for 915 cars and 60 motorcycles. Other than private vehicles, the condo can be accessed via ferry system and rail system. The MRT's Phra Ram 9 Station is 250 meters while the Airport Rail Link's Makkasan Station is 300 meters from the project. Starting in 2017, the project construction will be completed in 2020.

TEAM GROUP was entrusted with the mission of managing this project, specifying its standard price, calling for bids, and supervising the construction to ensure that the works would meet the schedule.

# ทีมกรุ๊ปกับงานที่ปรึกษาแบบบูรณาการในภาคเอกชน

## Private Sector - an Upsizing Market

ดร.อภิชาติ สระมูล รองประธานเจ้าหน้าที่บริหารอาวุโส-ธุรกิจภาคเอกชน

Dr. Aphichat Sramoon, Senior Executive Vice President - Private



“การอยู่กับที่ก็เท่ากับการก้าวถอยหลัง” ดังนั้นการประคับประคองให้มีฐานลูกค้าเท่าเดิม หรือรายได้เท่าเดิมนั้นไม่เพียงพอ องค์กรจะต้องมีการเติบโต เพื่อให้องค์กรก้าวหน้าและอยู่รอดได้”

ด้วยแนวความคิดที่จะเติบโตและก้าวเป็นหนึ่งในบริษัทที่ปรึกษาชั้นนำในระดับภูมิภาค สมดิววิสัยทัศน์ 2020 ของทีมกรุ๊ปที่ตั้งไว้ว่า “To be a Regional Leader in the integrated consulting and related businesses” ทำให้ทีมกรุ๊ปเริ่มขยายตลาดการให้บริการ จากองค์กรภาครัฐสู่องค์กรภาคเอกชน

“If you are standing still, you are moving backward.” Organizations need to grow and expand, only maintaining customers on hand is not enough to move forward.”

In pursuing its 2020 Vision “To be a Regional Leader in the integrated consulting and related businesses”, TEAM GROUP is expanding its services to clients in the private sector.

### ตั้งเป้า ก้าวไปอย่างมุ่งมั่น

เมื่อปี 2552 ทีมกรุ๊ปได้เริ่มกำหนดทิศทางและเป้าหมายเพื่อเป็นเข็มทิศให้องค์กรก้าวเดินไป โดยมียุทธศาสตร์ 4 เครื่องยนต์ คืองานที่ปรึกษาภาครัฐ งานที่ปรึกษาภาคเอกชน งานที่ปรึกษาต่างประเทศ และงานธุรกิจเกี่ยวเนื่อง โดยในส่วนของงานที่ปรึกษาภาคเอกชนได้มีการปรับสัดส่วนของรายได้เป็นร้อยละ 25 ของรายได้ทั้งหมด

“เรามีลูกค้าจากภาคเอกชนอยู่บ้างแล้ว และเมื่อมีการกำหนดวิสัยทัศน์ 2020 และขับเคลื่อนยุทธศาสตร์ 4 เครื่องยนต์ ทำให้ทีมกรุ๊ปเริ่มจริงจังในการเพิ่มรายได้จากงานที่ปรึกษาภาคเอกชนมากขึ้นอย่างเห็นได้ชัด เราเริ่มออกหาลูกค้ารายใหม่ๆ ไปพร้อมๆ กับรักษาฐานลูกค้าเก่า ทำให้ ณ ปัจจุบันเรามีสัดส่วนของรายได้จากองค์กรภาคเอกชนประมาณร้อยละ 20 เท่ากับว่าเรากำลังขยับเข้าใกล้เป้าหมายของเรา” ดร.อภิชาติกล่าว

การที่จะได้สัดส่วนรายได้จากภาคเอกชนตามเป้าหมายที่วางไว้ไม่ใช่เรื่องง่าย เนื่องจากงานภาคเอกชนมักจะเป็นงาน

### Set Goal and Move Forward

Back in 2009, TEAM GROUP first set up its direction and goal as a compass for moving forward. The strategy is to drive with four engines including the public sector, private sector, international market, and related businesses. Twenty-five percent of revenue is expected from the private sector.

“In fact we have already had some clients from the private sector, and later when we set up our 2020 Vision and the Four Engines strategy, we started to seriously penetrate the private sector market. By seeking new clients while keeping our existing client base, present revenue from the private sector is about 20 percent, the amount closer to our target,” Dr. Aphichat said.

It's not an easy task, however, to achieve the targeted income as the private sector's project values are relatively small when compared to that of the public sector. In





ที่มีมูลค่าไม่สูงมากนัก ส่วนใหญ่เป็นงานที่ไม่ต่อเนื่องเหมือนกับงานภาครัฐ โดยทั่วไปแล้วองค์กรเอกชนขององค์กรหนึ่งจะมีงานจ้างบริษัทที่ปรึกษาเพียง 1 โครงการ ใน 2-3 ปี แต่ข้อดีก็คือลูกค้างานภาคเอกชนมักจะเรียกใช้บริษัทที่ไว้วางใจและมั่นใจในคุณภาพของงาน และที่มกรู๊ปก็เป็นหนึ่งในนั้น

#### ความท้าทายของงานภาคเอกชน

งานภาคเอกชนเป็นตลาดที่มีบริษัทที่ปรึกษาให้บริการจำนวนมาก จึงเป็นความท้าทายของที่มกรู๊ปในการทำงานเป็นอย่างยิ่ง

“สิ่งสำคัญคือเราต้องตอบโจทย์ลูกค้าให้ได้ ลูกค้าภาคเอกชนกับลูกค้าภาครัฐมีความแตกต่างกัน ลูกค้างานภาคเอกชนจะมุ่งไปที่ “เวลา” และ “ผลสัมฤทธิ์” เพราะเป็นสิ่งที่เกี่ยวข้องกับต้นทุน ค่าเสียโอกาส ซึ่งแตกต่างจากลูกค้าภาครัฐที่มักจะให้ความสำคัญกับระเบียบวิธีการในการทำงานที่ถูกต้องมากกว่า

“การปรับตัวนั้นเป็นสิ่งจำเป็น เราจะช้าไม่ได้ เพราะต้องทำงานแข่งกับเวลาที่ลูกค้าต้องการ และต้องได้คุณภาพที่เหมาะสมตามมาตรฐาน และคุ้มค่างับเม็ดเงินที่เสียไป”

ด้วยความต้องการที่แตกต่างไปจากฐานลูกค้าเดิมในภาครัฐที่เคยชิน ทำให้ที่มกรู๊ปต้องปรับตัว ซึ่งเป็นแรงผลักดันให้พัฒนาองค์กรให้มีคุณภาพในการให้บริการเทียบเคียงกับบริษัทระดับโลก

addition, private sector’s projects do not continue in phases, and on average private organizations usually have only one project in two or three years. On the other hand, the strength of this group lies in the fact that most of the private organizations look for quality of work from reliable consultants, and TEAM GROUP is one of these.

#### The Challenge

One of the challenges from the private sector is that they have abundant consultants on hand.

“Most importantly, we need to be responsive to what clients need. Clients from the private sector and the public sector differ in their requirements. While the private sector clients focus on “time” and “result” because they relate to their costs of investment and opportunity, the public sector clients give more importance to rules and regulations conformity.

“Adaptability is prerequisite in addition to speed. We have to work in the time frame set by the clients. Works submitted must have a satisfactory standard and be worth the value of the money spent.”

## โอกาสที่เปิดกว้างมากยิ่งขึ้น

ที่ผ่านมางานของภาคเอกชนจะมีตั้งแต่งานศึกษาความเหมาะสม ออกแบบ งานบริหารและควบคุมงานก่อสร้าง งานศึกษาผลกระทบสิ่งแวดล้อม ซึ่งส่วนใหญ่จะเป็นงานนิคมอุตสาหกรรม โรงงาน อาคารที่พักอาศัย คอนโดมิเนียม หรือสิ่งก่อสร้างอื่นๆ ไม่ใช่โครงการขนาดใหญ่ แต่ ณ ขณะนี้ประเทศไทยกำลังพัฒนาประเทศตามนโยบายไทยแลนด์ 4.0 ทำให้มีโครงการขนาดใหญ่ในลักษณะการร่วมลงทุนระหว่างภาครัฐและเอกชน หรือ Public Private Partnership (PPP) หรือโครงการก่อสร้างที่มีลักษณะแบบ Design & Build และนี่เป็นโอกาสที่เปิดกว้างให้ทีมกรุปเข้าไปมีบทบาทในโครงการขนาดใหญ่ของภาคเอกชน

“แต่ก่อนโครงการที่มีการลงทุนมูลค่างานมหาศาลจะเป็นงานของภาครัฐ แต่เมื่อภาครัฐเปิดโอกาสให้ภาคเอกชนเข้ามาร่วมลงทุนในโครงการขนาดใหญ่ อย่างเช่น โครงการรถไฟฟ้าสายสีชมพู โครงการรถไฟฟ้าสายสีส้ม ก็ทำให้โอกาสเปิดกว้างขึ้น”

ทีมกรุปได้มีโอกาสได้เข้าไปร่วมโครงการรถไฟฟ้าสายสีส้ม ซึ่งเป็นโครงการก่อสร้างรถไฟฟ้าใต้ดินที่มีมูลค่างานค่อนข้างสูง โดยได้รับความไว้วางใจให้เป็นผู้ออกแบบ

With different requirements from other groups of clients, TEAM GROUP needs to change. It is a challenge that drives our organization to be on a par with world-class consultants.

### Greater Opportunities

Previously, most private sector projects encompassed feasibility study, design, construction management and supervision, EIA focusing on building development such as industrial estate, factories, residences, condominiums, etc., most of which were not large-scale projects. At present, with the government's policy of Thailand 4.0, many projects are undertaken by way of a co-investment scheme among public and private sectors or the so-called Public Private Partnership (PPP) as well as Design & Build Construction Contract.

“In the past, large-scale projects, or mega projects, were normally owned by government agencies, but later when private organizations were allowed to join in the investment, i.e. the MRT Pink Line, MRT Orange Line, we now have greater opportunities”.





รายละเอียดและจัดเตรียมเอกสารประกวดราคาให้กับภาคเอกชนที่รับเหมาก่อสร้างโครงการ

“เรามั่นใจว่า ในบรรดาบริษัทที่ปรึกษาสัญชาติไทยด้วยกัน เราเป็นผู้เชี่ยวชาญด้านโครงสร้างใต้ดิน ซึ่งถ้าถามหาบริษัทในประเทศ ชื่อของ “ทีมกรุ๊ป” จะอยู่ในอันดับต้นๆ ที่คนในวงการที่ปรึกษานึกถึง” ดร.อภิชาติกล่าว

อย่างไรก็ตามโครงการของภาคเอกชนขนาดใหญ่มีมาไม่บ่อยครั้งนัก จึงทำให้ทีมกรุ๊ปจะต้องหา “โอกาส” อื่นๆ ที่มีศักยภาพและมีความต่อเนื่องมาทดแทนกัน

“เรามีประสบการณ์ในงานภาครัฐ เรามีผู้เชี่ยวชาญที่พร้อมให้บริการในงานที่ปรึกษาแบบครบวงจร ที่เหลืออยู่คือเราต้องเชื่อมตัวเองกับลูกค้า สร้างความเชื่อมั่นให้กับลูกค้า และพัฒนาตนเอง เพื่อพร้อมให้บริการลูกค้าอย่างมีประสิทธิภาพ สอดคล้องกับหลัก SQT (Service, Quality, and Teamwork)”

TEAM GROUP was entrusted with the detailed design and bidding document preparation for the MRT Orange Line, a project with high investment costs.

“I am confident that among Thailand-based consultants, TEAM GROUP is in the forefront of experts in underground structures. People looking for a consultant for this type of work will certainly think of TEAM GROUP.”

Still, there are not many large-scale projects from the private sector, so we need to find other “opportunities” that have more potential to sustainably fill the gap.

“With experience in public sector work and experts on hand, we are prompt to deliver a one-stop service. We only have to strengthen ties with clients, build confidence for them, and have sustainable development in order to provide high quality services in compliance with our core values - Service, Quality, and Teamwork.”

# “อีอีซี” จุดประกายความหวังเศรษฐกิจไทย ให้เติบโตไปอย่างมั่นคง

## EEC - A New Hope for a Thriving Economy

คุณโชคชัย ปัญญาณรงค์ รองเลขาธิการสายงานโครงสร้างพื้นฐาน

คณะกรรมการนโยบายการพัฒนาระเบียงเศรษฐกิจพิเศษภาคตะวันออก

Mr. Chokchai Panyayong, Deputy Secretary General, Office of Infrastructural Management, Eastern Economic Corridor Office of Thailand

เมื่อพระราชบัญญัติเขตพัฒนาพิเศษภาคตะวันออก (อีอีซี) ผ่านการเห็นชอบจากสภานิติบัญญัติแห่งชาติ (สนช.) เท่ากับว่าประเทศไทยได้เดินหน้าเต็มกำลังเข้าสู่ยุคไทยแลนด์ 4.0 ซึ่งก้าวต่อไปก็คือ การเร่งดำเนินการโครงการต่างๆ ในพื้นที่เขตพัฒนาพิเศษภาคตะวันออก ให้เป็นไปตามแผนและกรอบเวลาที่ได้กำหนดไว้ ในฉบับนี้ TEAM GROUP Newsletter ได้รับเกียรติจากคุณโชคชัย ปัญญาณรงค์ รองเลขาธิการสายงานโครงสร้างพื้นฐาน คณะกรรมการนโยบายการพัฒนาระเบียงเศรษฐกิจพิเศษภาคตะวันออก ในประเด็นของการให้เอกชนเข้าร่วมลงทุนในพื้นที่อีอีซี และกุญแจความสำเร็จของการพัฒนาพื้นที่อีอีซี

Thailand is driving in full force toward Thailand 4.0 after the draft Eastern Economic Corridor Act was approved by the National Legislative Assembly of Thailand. The Act paves way for projects in the EEC to start and accelerate in the set time frame. In this issue, TEAM GROUP Newsletter talks with Mr. Chokchai Panyayong, Deputy Secretary General, Office of Infrastructural Management, Eastern Economic Corridor Office of Thailand about private sector investment in the EEC and its key success factors.



“โครงการพัฒนาระเบียงเศรษฐกิจพิเศษภาคตะวันออก (อีอีซี) เป็นโครงการที่จุดประกายให้ประเทศไทยพัฒนาแบบก้าวกระโดดอีกครั้งหนึ่ง” คุณโชคชัย ปัญญาณรงค์ กล่าว

อีอีซีเป็นหนึ่งในแผนยุทธศาสตร์ของวิสัยทัศน์เชิงนโยบาย “ไทยแลนด์ 4.0” โดยเป็นการพัฒนาเชิงพื้นที่ขนาดใหญ่ที่ต่อยอดจากแผนพัฒนาเศรษฐกิจภาคตะวันออก หรือ Eastern Seaboard เมื่อประมาณ 30 ปีที่แล้ว ที่ทำให้ประเทศไทยมีอัตราการเจริญเติบโตทางเศรษฐกิจเป็นที่น่าพึงพอใจ โดยเฉพาะในช่วง 20 ปีแรก สามารถทำให้อัตราการเติบโตเฉลี่ยของจีดีพีอยู่ที่ประมาณร้อยละ 7 แต่ในช่วง 10 ปีหลัง อัตราการเติบโตเฉลี่ยเหลือเพียงร้อยละ 3 เท่านั้น นับจากนั้นมาประเทศไทยไม่ได้มีโครงการลงทุนพัฒนาเชิงพื้นที่ขนาดใหญ่

“The EEC project will fuel Thailand for the jump-start of fast-track development.” Chokchai said.

As a part of Thailand 4.0 Policy, the EEC stemmed from the Eastern Seaboard Development, a development scheme which, 30 years ago, boosted the Thai economy, especially with a GDP growth of 7% in the first 20 years of the development. After that the rate dropped to only 3% annually. Unfortunately, no other area development projects of such scale were initiated after that. The government, seeing the potential of the location, did some rethinking of the area development in a bid to revitalize the economy.



อีกเลย รัฐบาลจึงมีแนวนโยบายที่จะกระตุ้นเศรษฐกิจไทยให้กลับเฟื่องฟู

“เราจะปล่อยให้ประเทศไทยหลุดจากวงจรการพัฒนาเศรษฐกิจ หรือตามการพัฒนาเศรษฐกิจของประเทศอื่นๆ ไม่ได้ พื้นที่จังหวัดฉะเชิงเทรา ชลบุรี และระยอง มีความเหมาะสมที่สุดที่จะเป็นพื้นที่ยุทธศาสตร์โครงการอีอีซี เนื่องจากมีความพร้อมมากที่สุด ทั้งในเรื่องโครงสร้างพื้นฐานที่มีอยู่ในปัจจุบัน ไม่ว่าจะเป็นท่าเรือแหลมฉบัง ท่าเรือมาบตาพุด ท่าอากาศยานอู่ตะเภา รวมถึงการคมนาคมทางบก ทางราง ทางน้ำ และทางอากาศ ซึ่งจะทำให้การพัฒนาเชิงพื้นที่เดินหน้าได้อย่างรวดเร็ว และประหยัดงบประมาณในการลงทุนจำนวนมาก”

ไม่เพียงแต่ประเด็นของโครงสร้างพื้นฐานที่มีความพร้อมในการพัฒนาต่อยอดเท่านั้น ตำแหน่งที่ตั้งทางภูมิศาสตร์ก็มีความสำคัญเพียงพอที่จะเป็นศูนย์กลางการขนส่งและเศรษฐกิจของกลุ่มประเทศใกล้เคียง เช่น เมียนมา กัมพูชา สปป.ลาว เวียดนาม รวมถึงจีนและอินเดีย

### กุญแจแห่งความสำเร็จของอีอีซี

การที่จะดึงดูดนักลงทุนเข้ามาลงทุนในพื้นที่อีอีซีจะต้องพัฒนาสิ่งต่างๆ ให้เอื้อต่อการดำเนินธุรกิจ ประกอบไปด้วย

1. **โครงสร้างพื้นฐาน**ที่พอเพียงและมีความเชื่อมโยงกันทั้งทางถนน ทางราง ทางน้ำ และทางอากาศ ซึ่งในพื้นที่อีอีซีมีโครงสร้างพื้นฐานเดิมอยู่แล้ว แต่ต้องมีการพัฒนาเพิ่มเติมเพื่อรองรับการเติบโตในอนาคต

“If we don’t start now, there will be no second chance and we will be left behind. Other countries will surpass us. The eastern provinces of Chachoengsao, Chon Buri, and Rayong are the best location as they are equipped with infrastructures such as highways, motorways, double-track railways, ports, and airports. Therefore, the region’s development can be faster and with less investment cost.”

Not only the infrastructure, but the location of the EEC is also an advantage as it has the potential to be a transportation and economic hub of neighboring countries which include Myanmar, Cambodia, Lao PDR, Vietnam, as well as China and India.

### EEC Key Success Factors

To attract investors, we need to focus on the following development:

1. **Infrastructure Systems:** All roads, railways, ports, and aviation facilities, which are already available in the area, need to be developed to ensure sufficiency and connectivity.

2. **Human Resource Development:** In a bid to efficiently respond to the business sector’s current requirements, Thailand needs to produce a greater vocational-level workforce. Educational development

2. การพัฒนาบุคลากรให้มีศักยภาพสามารถตอบสนองความต้องการของธุรกิจได้อย่างเหมาะสม ซึ่ง ณ ตอนนี้อย่างประเทศไทยกำลังขาดแคลนแรงงานในระดับอาชีวศึกษา การพัฒนาโครงการด้านการศึกษาในพื้นที่อีอีซีเป็นอีกสิ่งหนึ่งที่ทางรัฐบาลกำลังศึกษาและดำเนินการอย่างเร่งด่วน

นอกจากนี้เราจะต้องพัฒนาบุคลากรให้มีความรู้ความสามารถและมีทักษะก้าวข้ามไปอีกระดับ กล่าวคือ โลกอนาคตที่เครื่องจักรกลและสมองกลจะเข้ามามีบทบาทในแวดวงธุรกิจมากขึ้น ก็จะเป็นแรงเสริมให้ต้องพัฒนาบุคลากรให้มีความรู้ความสามารถไปอีกระดับหนึ่งเช่นกัน

3. กฎระเบียบ สิทธิพิเศษ หรือข้อยกเว้นต่างๆ ที่ช่วยให้การทำธุรกิจคล่องตัว การลดภาษี การลดขั้นตอนของกฎระเบียบ หรือการอำนวยความสะดวกในการติดต่อกับราชการ

4. ห่วงโซ่อุปทาน หรือ Supply Chain สามารถจัดซื้อจัดหาวัตถุดิบได้สะดวก สามารถส่งจากแหล่งผลิตได้อย่างรวดเร็ว หรือมีอยู่ในพื้นที่

“ข้อ 1-3 รัฐบาลเป็นผู้ดำเนินการ ซึ่งต้องดำเนินการให้เร็วที่สุด แต่การที่ลงทุนจำนวนมาก ภาครัฐอาจจะมีเงินไม่มากพอที่จะลงทุนในด้านต่างๆ ด้วยเหตุนี้รัฐบาลจึงนำแนวคิด “การร่วมลงทุนระหว่างภาครัฐและเอกชน” หรือ Public Private Partnership (PPP) มาใช้ในการพัฒนาโครงสร้างพื้นฐาน” คุณโชคชัยกล่าว

that is appropriate to the area is one of the issues being studied and accelerated by the government.

In addition, the involvement of robotic systems and artificial intelligence in industry will encourage human resource development to a higher level.

**3. Rules and Regulations:** Related rules, regulations, privileges, and exemption should be considered to ensure convenience and agile process.

**4. Supply Chain:** Raw materials must be available or easily accessible through an efficient supply chain.

“The government is responsible for items one to three which are priorities. However, a large amount of investment is also needed, therefore, the scheme of Public Private Partnership (PPP) is the answer to investment on infrastructure to facilitate the supply chain.” Chokchai said.

#### Five PPP Projects

Five infrastructure projects that involve private sector investment are:

**High-speed Rail:** One of the most important links between the EEC and the economic center of Bangkok is the high-speed rail, which will facilitate not only tourists but also businesspeople and transit passengers.



## 5 โครงการหลักที่เอกชนเข้าร่วมลงทุน

รัฐบาลได้เปิดให้เอกชนเข้าร่วมลงทุนในโครงสร้างพื้นฐานสำคัญ ดังนี้

**โครงการรถไฟความเร็วสูง** เป็นโครงการสำคัญที่เชื่อมพื้นที่ออีอีซีกับพื้นที่กรุงเทพฯ ซึ่งเป็นศูนย์กลางเศรษฐกิจของประเทศ เป็นการอำนวยความสะดวกให้กับนักท่องเที่ยว นักธุรกิจ รวมทั้งผู้ที่ต้องการเปลี่ยนเส้นทางการเดินทาง

**ท่าอากาศยานอู่ตะเภา** คาดการณ์ว่าในอีก 6 ปี ท่าอากาศยานสุวรรณภูมิและท่าอากาศยานดอนเมืองจะไม่สามารถรองรับผู้โดยสารได้อย่างเพียงพอ การพัฒนาท่าอากาศยานอู่ตะเภาขึ้นเป็นท่าอากาศยานเชิงพาณิชย์อีกแห่ง จะช่วยให้ประเทศไทยสามารถรองรับผู้โดยสารที่เดินทางมาได้อย่างเต็มศักยภาพ พร้อมกันนี้ยังมีแนวคิดพัฒนาพื้นที่ให้เป็น “เมืองการบิน” (Aerotropolis) คือเมืองที่มีศูนย์กลางการค้าและเศรษฐกิจอยู่ที่ท่าอากาศยาน ซึ่งการบริหารท่าอากาศยานนั้นเป็นความรู้และวิธีการจำเพาะ สิงคโปร์และดูไบเป็นเมืองที่ประสบความสำเร็จในการพัฒนาพื้นที่รอบสนามบินจนสามารถพัฒนาเศรษฐกิจของประเทศได้อย่างก้าวกระโดด



**ท่าเรือแหลมฉบัง และท่าเรือมาบตาพุด** เป็นท่าเรือน้ำลึกที่ขนส่งสินค้าทางทะเลหลักของประเทศ ซึ่งการพัฒนาศักยภาพให้ท่าเรือสามารถรองรับตู้สินค้าได้มากขึ้น รวมถึงพัฒนาระบบต่างๆ ให้เอื้อต่อการพัฒนาระบบโลจิสติกส์ จะช่วยให้ประเทศไทยเป็นศูนย์กลางการขนส่งสินค้าของภูมิภาค

**ศูนย์ซ่อมบำรุงอากาศยาน** ตอนนี้มีหลายบริษัทสนใจเข้ามาลงทุน ซึ่งนับว่าเป็นผลดีต่อการพัฒนา

“ทั้งหมดที่กล่าวมานั้น จะเห็นได้ว่าเรามีพื้นฐานที่ดีอยู่แล้ว เพียงต่อยอดให้ไปในทิศทางที่มีประสิทธิภาพมากขึ้น สอดคล้องกับยุคสมัยและรองรับอนาคต ร่วมมือกับภาคเอกชน พัฒนาเศรษฐกิจไทยอย่างยั่งยืน คาดว่าภายในระยะเวลา 6 ปี เราจะเห็นความเปลี่ยนแปลง โดยเฉพาะการเปิดให้บริการรถไฟความเร็วสูง ซึ่งจะเชื่อมโยงพื้นที่เศรษฐกิจสำคัญของประเทศทั้งสองแห่ง คือ กรุงเทพฯ กับพื้นที่ของออีอีซี เป็นการประสานพลังให้ประเทศไทยก้าวไกลอย่างไม่หยุดยั้ง” คุณโชคชัยกล่าวทิ้งท้าย



**U-Tapao Airport:** It is estimated that in the next six years, both Suvarnabhumi Airport and Don Mueang Airport will reach full capacity and unable to be further expanded. The development of U-Tapao Airport as another commercial airport in the region has become necessary. The region around the airport is also potential for development into an Aerotropolis or an airport-centered development concept where business and economic activities are centered at the airport.

**Laem Chabang Port and Map Ta Phut Port:** These two ports are major deep-sea ports of Thailand. The capacity expansion of both ports and their systems will catalyze logistics activities and drive Thailand toward being the transportation hub of the region.

**Maintenance, Repair and Overhaul (MRO) Facility:** Many companies are interesting in investment in the MRO, which will help promote development even further.

“All of the said infrastructures already exist, what is needed is further development and modernization. With cooperation from the private sector, the economy will certainly see a more sustainable future. I believe that within the next six years, we will witness significant changes, in particular the high-speed rail, which will be a key connection between the two important economic centers — Bangkok and the EEC. This will drive Thailand toward a thriving economy.” Chokchai concluded.

# อาเซียนเพิ่มขีดความสามารถในการแข่งขัน : ทะยานสู่ท้องฟ้าที่เปิดกว้าง

Enhancing the ASEAN Competitive Edge: Toward Open Skies

Pradap Pibul.



เมื่อต้นศตวรรษ ผู้นำอาเซียนได้ทุ่มเทสติปัญญาให้กับ การสร้างประชาคมที่รวมตัวกันในทุกมิติ พร้อมแข่งขันและยั่งยืน บนพื้นฐานของกฎระเบียบที่ชัดเจน สิบห้าปีผ่านไป อาเซียน สถาปนาประชาคมอาเซียนได้สำเร็จ มีกฎบัตรและพิมพ์เขียว การรวมตัวในทุกด้าน เพื่อจะตามโลกที่เปลี่ยนแปลงด้วย เทคโนโลยีใหม่ๆ ได้ทันที่

อาเซียนเผชิญหน้ากับความท้าทายด้วยการปรับปรุง โครงสร้างพื้นฐาน ทบพทวนกฎข้อบังคับและกฎหมาย และ ชักนำให้ประชาชนใกล้ชิดกัน ตลอดจนทยอยให้สัตยาบัน ความตกลงหลายฉบับที่ได้ลงนามกันไปช้านานและสำคัญต่อ พัฒนาการโลจิสติกส์การขนส่งและห่วงโซ่อุปทาน ในปี 2561 นี้ การกระชับความร่วมมือทางการบินเป็นจุดเด่น โดยเฉพาะ สำหรับไทยยังมีความสำคัญเนื่องจากการบินเป็นปัจจัยหลักต่อ ความสำเร็จของโครงการพัฒนาระเบียงเศรษฐกิจภาค ตะวันออก หรืออีอีซี

ผู้นำอาเซียนส่งเสริมนโยบายท้องฟ้าเปิดมากกว่าสองทศวรรษ และได้ลงนามความตกลงทางอากาศสามฉบับ ได้แก่ ความตกลงพหุภาคีเปิดเสรีทางอากาศอย่างสมบูรณ์ใน การขนส่งสิ่งของ ผู้โดยสาร และการบริการ ซึ่งเน้นสิทธิ เสรีภาพที่สาม สี่ และห้า ในการขนส่งสิ่งของและผู้โดยสาร ระหว่างเมืองต่างๆ ในอาเซียนและอนุภูมิภาค ซึ่งเมื่อปีที่แล้ว ได้รับการลงสัตยาบัน โดยสมาชิกอาเซียนทุกประเทศ

At the turn of the century, ASEAN leaders devoted their effort on building an integrated, competitive and sustainable community, 'which is rules-based.' By 2015, the ASEAN Community was established with a written charter and comprehensive integration blueprints, keeping up with a world confronted with a series of disruptive technology.

ASEAN rose to the challenges pursuing the connectivity strategy aimed at upgrading infrastructure, revising laws and regulations and bringing peoples closer. Numerous agreements were ratified, many were signed a long time ago and necessary to maintain an effective and efficient logistics and value supply chain. This year, consolidating the air transportation sector is of key importance. For Thailand, it's even more significant as aviation is one of the central pieces for the success of the Eastern Economic Corridor or EEC.

ASEAN leaders have been promoting an open sky policy for nearly two decades, as reflected in the roadmap for integration of the air travel sector. The ASEAN model is less liberalized than those of the more developed countries and structured on three important





อาเซียนบัดนี้พร้อมที่จะย่างก้าวไปสู่การเปิดท้องฟ้า และเพื่อให้บรรลุตามเป้าหมายขั้นตอนต่อไปสมาชิกอาเซียนมีพันธะที่จะต้องปฏิบัติตามกรอบการรวมตัวเป็นตลาดการบินเดี่ยวรับรองเมื่อปี 2554 ซึ่งครอบคลุมถึงการเปิดการบริการทางอากาศอย่างเสรี การปรับมาตรฐานความมั่นคงปลอดภัยทางอากาศ ตลอดจนการบริหารที่ยาวบินให้สอดคล้องกัน

ในยุคปัจจุบัน ระบบนิเวศทางอากาศและสนามบินในโลก และภูมิภาคเปลี่ยนแปลงอย่างรวดเร็ว ไทยจำเป็นต้องวางแผนไว้สำหรับอนาคตเพื่อเตรียมรับมือตลาดที่นับวันจะขยายใหญ่โตขึ้น สหรัฐอเมริกาบริหารเที่ยวบินวันละประมาณ 50,000 เที่ยวบินโดยใช้เทคโนโลยีดิจิทัลสมัยใหม่ เช่น ฟิวชั่น ฮับคาสท์ หรือ โททาล เทอบูลินส์ สนามบินสุวรรณภูมิรับเที่ยวบินเพียงประมาณวันละ 800 เที่ยวบิน ก็เป็นปัญหาที่หนักหน่วงแล้ว

อาเซียนได้ส่งสัญญาณที่ชัดเจนว่ามุ่งมั่นที่จะเปิดท้องฟ้า เพื่อเพิ่มขีดความสามารถในการแข่งขัน การพัฒนาสนามบินนานาชาติอยู่ตะเกาให้เป็นเสาหลักของโครงการอีอีซี จึงนับว่าเป็นก้าวที่สำคัญของไทยในการทะยานไปสู่ตลาดการบินเดี่ยวของอาเซียน

air transport agreements - the Multilateral Agreement on the Full Liberalization of Air Freight Services (MAFLAFS), the Multilateral Agreement on Air Services (MAAS), and the Multilateral Agreement on the Full Liberalization of Passenger Air Services (MAFLPAS).

These agreements are the building blocks for the creation of the ASEAN Single Aviation Market (ASAM), or open skies, focusing on transportation of goods and passengers with unlimited Third, Fourth and Fifth Freedom Rights between any of the ASEAN cities and sub-regions. These documents, signed in 2009/2010, were ratified by 'all ASEAN Member States' just last year. In 2011, the ASEAN-China Air Transport Agreement was also ratified, except by Brunei and Indonesia who have yet to endorse one last protocol. To broaden regional aviation networks, ASEAN has already been negotiating with India, South Korea, Japan, the US, and the EU.

ASEAN therefore is now prepared to move ahead toward a single aviation market. The next step is to implement the ASAM framework adopted by the Transport Ministers Meeting in 2011. The measures include air services liberalization, the alignment of aviation safety and security standards and practices, and the harmonization of air traffic management.

Thailand is an active player in the ASEAN aviation arena. However, **with the fast changing regional and global aviation and airport ecosystem, Thailand needs to keep up with the best practices and stay ahead of its competitors.** Thailand needs to plan far into the future to accommodate growing demand. The US deploys Fusion, Hubcast, Total Turbulence as well as other digital applications to handle 50,000 flights daily. Suvarnabhumi Airport, managing 800 flights daily and over 51 million passengers annually, has already found the situation a stress.

*Ratification of the three air transport agreements 'is a clear signal' that ASEAN is determined to move toward open skies as a means of enhancing its competitive edge. As a center piece of the EEC - U-Tapao International Airport would represent Thailand's monumental step toward the ASEAN Single Market.*

# จากอดีต สู่อัจฉริยะ วันนี้ TEAM GROUP ปีที่ 40

## TEAM GROUP in Its 40<sup>th</sup> Year

Dr. Prasert Patramai



จุดเริ่มต้นของทีมฯ บริษัท ทีม คอนซัลติ้ง เอนจิเนียริง แอนด์ แมเนจเม้นท์ จำกัด เริ่มจากการมีแนวคิดที่เป็นบวก ผงกกับการคิดเชิงสร้างสรรค์ คิดอย่างมีกลยุทธ์ โดยคำนึงถึงเรื่องของจรรยาบรรณในวิชาชีพที่จะออกมาประกอบวิชาชีพวิศวกรที่ปรึกษา

เริ่มจากบริษัทเล็กๆ มีกันไม่กี่คนช่วยกันฝ่าฟันปัญหาอุปสรรค มุ่งมั่นว่าจะพัฒนาให้เป็นบริษัทที่ปรึกษาด้านวิศวกรรม One of the Best ในประเทศไทย

### จาก TEAM สู่ TEAM GROUP

เรายึดหลักการทำงานเป็นทีมที่ดีและมีส่วนร่วม นั่นคือที่มาของชื่อบริษัท TEAM

นอกจากมีความมุ่งมั่นทางวิชาชีพ วิชาการแล้ว **ที่สำคัญ** เรามี **Accountability** นั่นคือ **ความสำนึกรับผิดชอบ** ที่จะทำและทำให้เป็นผลสำเร็จ โดยใช้จริยธรรมนำชีวิต ซื่อสัตย์รักในงาน รับผิดชอบในหน้าที่ มีจิตมุ่งมั่นสู่ความเป็นหนึ่ง เคารพต่อกฎระเบียบและสิทธิของผู้อื่น ตรงเวลา

ดังนั้นคำว่า **Accountability** จึงเป็นส่วนหนึ่งในค่านิยมองค์กร S Q T ที่ถือปฏิบัติกันมา ในเรื่อง S-Service ที่ต้องมี

With just a few positive-thinking staff, TEAM Consulting Engineering and Management Co., Ltd. started its business with creativity, strategic thinking, and ethics. Through thick and thin, the company grew and emerged as TEAM GROUP, one of the best consulting groups in Thailand.

Teamwork and engagement are the principles that bring about the name of TEAM. At TEAM, accountability derived from morality, honesty, responsibility, devotion, and discipline, is a key success factor. **Accountability** has always been a part of our core value of SQT which focuses on quality service and on-time delivery.

### People, System, and Technology Are Keys

Adopting the policy of Thailand 4.0, two significant features of human resource - work skills and people skills, are embraced. Those with **work skills** are proficient and capable in the area of their expertise while those with

Q-Quality ก็เป็นอีกเรื่องที่สำคัญ เราทำงานด้านวิชาชีพ คุณภาพของงานต้องได้มาตรฐาน และต้อง T-On-time เสร็จทันเวลา

#### คน ระบบ เทคโนโลยี ปัจจัยสำคัญของกิจการ

Thailand 4.0 ในการดำเนินชีวิตทั้งในปัจจุบันและอนาคต ทรัพยากรบุคคล ต้องมี 2 สิ่งที่สำคัญ คือ 1) เก่งงาน 2) เก่งคน นั่นคือ **เก่งงาน** จากความชำนาญด้านเทคนิค พื้นความรู้ในสาขาที่ยึดเป็นวิชาชีพ **เก่งคน** ก็ในเรื่องของการบริหาร เก่งคิด เก่งจัดการ ประสาน การทำงานร่วมกับคนอื่น การเจรจา กับลูกค้า

ส่วนเรื่องระบบ กระบวนการในการทำงานยิ่งจำเป็น โดยเฉพาะในองค์กรที่มีคนจำนวนมาก หากไม่มีก็จะไปคนละทิศละทาง ไม่เป็นทีม ระบบที่ดีจะช่วยจัดการให้ทุกอย่างสามารถติดตามจัดการได้ วิธีปฏิบัติผมคิดค้นขึ้นมาจากประสบการณ์การทำงานจริงๆ ที่ต่อมาคือ ระบบ PDCA แม้แต่ระบบคุณภาพ ISO เราก็นำมาใช้

ด้านเทคโนโลยีเพื่อการพัฒนา ทีมฯ เป็นผู้นำทั้งในเรื่องความคิด และนำมาใช้ในการปฏิบัติงานตั้งแต่แรกเริ่ม และพัฒนาก้าวหน้ามาตลอด เช่น การนำโปรแกรมช่วยออกแบบด้วยคอมพิวเตอร์ AutoCAD มาใช้แทนการร่างด้วยมือ รวมถึงที่เราเป็นผู้นำในขณะนี้ก็คือการนำ BIM และ Drone มาใช้ในการต่อยอดทางธุรกิจ

#### อนาคตของกลุ่ม TEAM

ท่ามกลางการเปลี่ยนแปลงของโลกรอบด้าน เพื่อให้ไปถึงจุดหมาย เราจึงมีการเปลี่ยนแปลง และปรับปรุงองค์กรและโครงสร้าง เพื่อตอบสนอง Vision 2020 ขับเคลื่อนองค์กรด้วย 4 เครื่องยนต์ หรือ 4 แนวทางหลัก คือ งานบริการที่ปรึกษาภาครัฐ (G) งานบริการที่ปรึกษาภาคเอกชนในประเทศ (P) งานบริการที่ปรึกษาต่างประเทศ (I) และธุรกิจที่เกี่ยวข้อง (R)

ทีมฯ หรือ ทีมกรุป เติบโตก้าวหน้ามาจนถึงวันนี้ 40 ปี ด้วยความเชื่อมั่นในความสามารถที่เราทำได้ และคงพัฒนาธุรกิจต่อเนื่องทั้งในและต่างประเทศ ขยายงานภาคเอกชน โดยมุ่งเน้นการพัฒนาพื้นที่ Urban Development ระบบโลจิสติกส์ Aviation ด้านพลังงานและ Solar Energy และด้านอื่นๆ ที่มีศักยภาพสูง

รวมทั้งขยายโอกาสทางธุรกิจ พัฒนา *Related Services* ที่มีอยู่สู่ *Related Businesses* รองรับการพัฒนาด้วยของอีอีซี นโยบายไทยแลนด์ 4.0 ให้บริการที่มุ่งเน้นการทำงานที่มีคุณภาพ เป็นองค์กรที่พัฒนาแล้ว จากผู้นำกลุ่มบริษัทที่ปรึกษาที่ใหญ่ที่สุดของคนไทยที่ให้บริการ *One-Stop Service* สู่การเป็นผู้นำในธุรกิจที่ปรึกษาแบบบูรณาการและธุรกิจเกี่ยวเนื่องในระดับภูมิภาคอาเซียนต่อไปในอนาคต

**people skills** are capable of management, communication and negotiation.

System plays an important role in an organization. Efficient systems ensure smooth operation and sound process. At TEAM, various systems are employed for different purposes; among others are PDCA (Plan, Do, Check, Act) for planning, operating, and monitoring; and ISO for quality assurance.

TEAM is one of the leaders in using advanced technologies for delivering services, from a designing program like the AutoCAD to Building Information Modeling or BIM, and the use of Drone to enhance its capacity.

#### Our Future

In this transformation era, TEAM needs to modernize its organization and structure in order to achieve its Vision 2020 through the four engines, namely the government sector, private sector, international market, and related businesses.

For 40 years now, TEAM GROUP has been steadily growing with confidence in its expertise and capacity. We continue to develop and expand into private sector by focusing on area development, urban development, logistics, aviation, energy and solar energy, as well as other expertise that we are highly capable.

*Our related services are also upgraded into related businesses in response to the EEC development and the Thailand 4.0 policy, meanwhile we are still moving forward to being one of the largest consulting groups and providing one-stop service in integrated consulting and related businesses in ASEAN.*

# เมืองการบิน : รูปแบบใหม่ของการพัฒนาเมืองที่เปลี่ยนโลก

## Aerotropolis: A New Form of Urban Development

Dr. Chariya Punyaprabhasara



เป็นที่ทราบกันว่าสินค้าหรือบริการที่มีมูลค่าสูงจะพึ่งพาการขนส่งหรือการเดินทางทางอากาศ ดังนั้น การวางแผนพัฒนาอุตสาหกรรมและธุรกิจการค้าและการบริการ ที่สอดคล้องกับการวางแผนพัฒนาสนามบิน เพื่อให้สามารถใช้ศักยภาพและขีดความสามารถของสนามบิน (Airport Leveraging) เชื่อมโยงแหล่งผลิต แหล่งบริการ และตลาดในห่วงโซ่อุปทานได้อย่างต่อเนื่อง คล่องตัว และรวดเร็ว จะช่วยยกระดับการสร้างมูลค่าเพิ่มของห่วงโซ่ธุรกิจและเพิ่มขีดความสามารถในการแข่งขันในยุคปัจจุบันที่ปัจจัยเวลา “ไม่ใช่แค่ต้นทุนค่าใช้จ่าย แต่เป็นเรื่องการเสียโอกาสทางธุรกิจด้วย”

เมืองการบิน (Aerotropolis) คือ การพัฒนาพื้นที่รอบสนามบิน เพื่อให้เกิดการวางแผนพัฒนาที่สามารถเกื้อกูลและใช้ประโยชน์จากการมีสนามบินเป็นศูนย์กลางของการพัฒนา โดย Prof. J. Kasarda ที่ปรึกษาด้านเมืองการบินระดับโลกกล่าวว่า ขนาดอิทธิพลของการพัฒนา Aerotropolis ในประเทศต่างๆ สามารถครอบคลุมรัศมีพื้นที่ในระยะ 40-90 กม. ห่างจากสนามบิน ขึ้นอยู่กับศักยภาพการเป็น Hub ของสนามบิน และประสิทธิภาพของระบบเชื่อมต่อการคมนาคมขนส่ง

ดังนั้น การประกาศพื้นที่สนามบินอุตะเถาและพื้นที่โดยรอบประมาณ 6,500 ไร่ เป็นเขตส่งเสริมระเบียบเศรษฐกิจภาคตะวันออก โดยใช้ชื่อว่า เมืองการบินภาคตะวันออก ที่มีวงเงินลงทุน

As we all know, high valued goods and services rely on air transport. In industrial and commercial business planning, it is necessary to take into account the concomitant airport development plan to enhance airport leveraging, and thus facilitate connectivity, speed, and agility in the value chain, including manufacturers, service providers and the market. **Time is not just a cost but it is also a loss of opportunities.**

An aerotropolis is an urban development of areas around an airport. It is aimed at leveraging land use where airport is in the center. According to Professor John D. Kasarda, a world-class consultant on airport business, an aerotropolis can stretch up to 40-90 kilometers outward from the airport depending on each airport's potentiality as a hub and the efficiency of transportation connectivity.

U-Tapao Airport and its boundaries of approximately 6,500 rai are now being promoted as the **EEC Aerotropolis**. The development budget of Baht 200,000 million will be allocated during the next 5 years for all infrastructures. The Bangkok-Rayong High-speed Rail will seamlessly connect three airports - Don Mueang, Suvarnabhumi, and U-Tapao; ports and multi-modal transport development

2 แขนงด้านพาหนะ 5 ปีข้างหน้า รวมถึงการลงทุนสร้างโครงสร้างพื้นฐานต่างๆ ได้แก่ โครงการรถไฟความเร็วสูง กรุงเทพฯ-ระยอง ที่เชื่อมสนามบินพาณิชย์ทั้ง 3 แห่ง คือ ดอนเมือง สุวรรณภูมิ และอู่ตะเภาเข้าด้วยกันอย่างไร้รอยต่อ โครงการพัฒนาท่าเรือ โครงการคมนาคมขนส่งในหลากหลายรูปแบบ (Multi-Modal Transport) ได้แก่ รถไฟทางคู่ ทางหลวงพิเศษระหว่างเมือง โครงการเตรียมความพร้อมด้านสาธารณูปโภคและระบบการสื่อสารโทรคมนาคมจะเป็นแกนสำคัญ (Backbone) ของการพัฒนาเมืองการบินหรือ Aerotropolis Corridor ที่จะสนับสนุนการใช้ประโยชน์จากการพัฒนาสนามบินเพื่อพัฒนาเมืองการบินในพื้นที่ออีศี่ ให้เกิดประโยชน์สูงสุด

การวางแผนพัฒนาเมืองการบินที่มีตัวอย่างการพัฒนาในประเทศต่างๆ จะเริ่มเห็นผลสำเร็จในระยะเวลา 3-5 ปี เป็นต้นไป ดังนั้น ปัจจัยที่ต้องให้ความสำคัญในการวางแผนและพัฒนาในวันนี้ อย่างน้อยต้องประกอบด้วย

1) **ด้านการพัฒนาพื้นที่**ที่เกี่ยวข้อง การวางผังพัฒนาสนามบิน การพัฒนาเมือง อุตสาหกรรม ธุรกิจและการค้า ผังโครงสร้างพื้นฐาน ผังระบบสาธารณูปโภค การสื่อสารโทรคมนาคม การจัดสาธารณูปการและมาตรการด้านความปลอดภัย ทั้งในสนามบินอู่ตะเภา และพื้นที่โดยรอบที่เป็นแกนกลางของการพัฒนา (Airport City Core) และในพื้นที่ในรัศมีที่ได้รับอิทธิพลจากการพัฒนาสนามบิน ประกอบด้วย เมืองการบินชั้นใน (Inner Aerotropolis) และเมืองการบินชั้นนอก (Outer Aerotropolis)

2) **ด้านการบริหารจัดการ** ที่หน่วยงานในระดับนโยบาย และปฏิบัติการ ได้แก่ สนามบิน สายการบิน หน่วยงานส่วนกลางจังหวัด ท้องถิ่น กลุ่มอุตสาหกรรมและธุรกิจ และชุมชน จำเป็นต้องมีการวางแผนและดำเนินงานอย่างบูรณาการและสอดคล้องเพื่อให้เกิดประโยชน์สูงสุดร่วมกัน (Optimization)

3) **ด้านการเชื่อมโยงโครงสร้างพื้นฐาน** ได้แก่ ระบบคมนาคมขนส่ง ระบบโลจิสติกส์ และระบบสื่อสารโทรคมนาคมที่จะต้องเชื่อมต่อ ทั้งในระดับน่านฟ้า (Air Route Connectivity) และในระดับพื้นดิน (Surface Connectivity) ที่จะต้องรวดเร็วและคล่องตัวในการเปลี่ยนถ่ายการขนส่ง การเดินทาง และการติดต่อสื่อสาร

ดังนั้น การนำเสนอคุณค่า (Value Proposition) ของเมืองการบินให้ชัดเจนเป็นปัจจัยสำคัญที่จะดึงดูดนักลงทุน โดยศักยภาพความได้เปรียบของออีศี่ ที่สามารถต่อยอดและได้รับประโยชน์จากเมืองการบินได้เด่นชัดในระยะแรก คือ การส่งเสริมการท่องเที่ยวที่มีคุณภาพ เช่น การท่องเที่ยวเชิงสุขภาพ การท่องเที่ยวของกลุ่มนักธุรกิจ การจัดการจราจรและประชุมสัมมนา ที่เป็น Quick Win Strategy รวมถึงการพัฒนาฐานเศรษฐกิจใหม่จากการขับเคลื่อน Thailand 4.0 ที่ใช้เทคโนโลยีสูง ต่อยอดจากฐานอุตสาหกรรมเดิม (First S-Curve) การสร้างอุตสาหกรรมใหม่ (New S-Curve) เพื่อยกระดับมูลค่าเพิ่มในห่วงโซ่ธุรกิจให้สูงขึ้น

เมืองการบินจึงเป็นรูปแบบใหม่ของการพัฒนาเมืองที่จะขับเคลื่อน EEC ให้ประสบความสำเร็จ เพื่อสร้างเศรษฐกิจและสังคมที่เข้มแข็งและยั่งยืนให้แก่ประเทศไทย



such as double-track railways and motorways, as well as public utility systems and ICT, will be the 'backbone' of the Aerotropolis Corridor that will maximize the benefits of the EEC Aerotropolis.

Aerotropolis development generally takes about 3-5 years before it starts to yield. Aerotropolis planning and development should at least covers the following factors:

1) **Area Development**; which involves planning and development of the airport, airport city, industries, business and commercial areas, infrastructures, utilities, telecommunications, and safety in the Airport City Core, in this case covering U-Tapao Airport and its boundaries, the Inner Aerotropolis and the Outer Aerotropolis which are influenced by airport development.

2) **Management**; which needs integrated planning and development from all agencies involved, both at the policy level and operational level, such as airport authority, airlines, central agencies, provincial and local agencies, clusters of industries and businesses, and communities, in order to optimize the benefits.

3) **Infrastructure Connectivity**; which involves both air route and surface connectivity for transportation, logistics, and telecommunication systems. Speed and agility are significantly needed for freight transport, traveling, and communications.

The value proposition of the aerotropolis is the key factor that will attract investors into the EEC. At an initial stage, the competitive advantage of the EEC counts on the promotion of value-based tourism such as health and wellness, business cum tourism, and MICE, as a quick-win strategy. The Thailand 4.0 policy will also drive the economy through advanced technology, the First S-Curve industries, and the New S-Curve industries, and thus increase the business value chain.

*Aerotropolis is an emerging form of urban development which will drive the EEC forward to achieving its goal in enhancing the economy and strengthen the Thai society on a sustainable basis.*

# ช่องว่างเพื่อ “การทำความดี”

## A Choice for Integrity

Dr. Anat Abhabhirama



โลกทุกวันนี้ หลายคนบอกว่าอยู่ยาก ทั้งอากาศเสีย น้ำเสีย ขยะ รดติด และปัญหาอาชญากรรม ความโหดร้ายต่างๆ ทั้งต่อมนุษย์ด้วยกันและต่อสัตว์ที่ไม่มีทางสู้ ซึ่งเกิดขึ้นไม่เว้นแต่ละวัน คนส่วนใหญ่ได้แต่บ่นว่า ตัดพ้อ ท้อแท้กับสภาพสังคมในปัจจุบัน โดยไม่ทันคิดว่าตัวเราเองนี่แหละที่สามารถเปลี่ยนแปลงให้โลกใบนี้น่าอยู่ขึ้นได้...

เพียงแค่มองหา “ช่องว่าง” เพื่อการทำความดี ก็จะเป็นจุดเริ่มต้นของเรื่องดีๆ ที่จะขยายผลต่อไปในสังคมของเราได้

ช่องว่างที่ว่านี้ ไม่ต้องเป็นช่องใหญ่ ไม่ต้องเป็นเรื่องใหญ่ ไม่ต้องประกาศออกไปให้โลกรู้ เพียงแค่เราพยายาม “มองหา” โอกาสที่จะทำดีให้ได้ก็เพียงพอแล้ว และ “โอกาส” ในการทำความดีนั้น ก็อยู่ใกล้ตัวเราเอง

หากถามว่าจะเริ่มต้นทำความดีได้อย่างไร ผมขอแนะนำให้เริ่มด้วยความรู้สึกที่ต้องการ “นับถือตัวเอง” เสียก่อน หากคุณต้องการนับถือตัวเอง คุณก็ต้องสร้าง “ความดี” ให้ปรากฏให้เกิดความภาคภูมิใจ แล้วจากนั้นคนรอบข้างและคนในสังคมก็จะหันมายอมรับนับถือคุณด้วยเช่นเดียวกัน เมื่อคิดได้แล้ว ก็ให้รีบลงมือทำ และปฏิบัติซ้ำๆ อย่างต่อเนื่องก็จะกลายเป็น “นิสัย” ดีๆ ที่จะติดตัวเราไปตลอด

จากประสบการณ์ตรงของผม ผมเคยขอความช่วยเหลือให้พนักงานในบริษัทมาเป็นจิตอาสาเพื่องานกุศลงานหนึ่ง แม้จะเป็นงานที่ไม่สนุก แต่ก็มีส่วนงานยอมเป็นจิตอาสาหลายคน หลังจากกิจกรรมผ่านพ้นไปอย่างราบรื่น ผมได้ออกไปประกาศเกียรติคุณให้จิตอาสาทุกคน เพื่อเป็นการสร้าง “กำลังใจ” สนับสนุนส่งเสริมให้เขาเหล่านั้นมุ่งมั่นที่จะทำความดีอย่างต่อเนื่องต่อไป

Many people think that the world is declining due to increasing problems like air pollution, wastewater, and bad traffic, as well as crimes toward other human beings and cruelties toward animals. Most people deal with the situation with anguish, depression, and complaints. They are unaware that they, themselves, can start changing the world to be a better place to live.

If you don't know where to start, I suggest you begin with a desire for 'self-respect'. Self-respect is a result of 'integrity' or good deeds that you have done. You will be proud of yourself, and other people will praise and have respect for you. So start being benevolent and implant the integrity quality in yourself. Keep continuing until it becomes your permanent 'habit'.

From my own experience, in one of my company's events, I asked for volunteers from participating employees to lend a hand in the activities. It was not a pleasant job, but many employees agreed to pitch in. After the event, I presented these volunteers with certificates of appreciation as 'moral support' for promoting them to continue serving others in volunteering activities.

As a layman, you can easily commit kind deeds in your everyday life. For example, if you are a taxi driver, just be polite and give service with a smile. As a passenger on a mass transit system, you can give your seat to those who are vulnerable such as a child, an elderly person or



จะเห็นได้ว่าคนตัวเล็กๆ ก็สามารถทำความดีในเรื่องเล็กๆ น้อยๆ ใกล้ตัวได้ไม่ยาก เช่น หากคุณเป็นคนขับแท็กซี่ แค่เพียงคุณยิ้มให้ผู้โดยสาร ขับรถอย่างสุภาพ ปฏิบัติตามกฎหมายจราจร หรือหากคุณเป็นผู้โดยสารรถประจำทางหรือรถไฟฟ้า เพียงแค่คุณให้ที่นั่งแก่เด็ก สตรีมีครรภ์ และคนชราหรือคนที่อ่อนแอกว่า ก็เป็นการทำความดีที่ใกล้ตัวและแสนจะง่ายดาย อย่ามัวแต่นั่งก้มหน้าเล่นมือถือ ไม่สนใจคนรอบข้าง เพียงแค่มองดูและเอื้อเฟื้อเผื่อแผ่ นั่นก็คือความดีที่ได้ทำลงไป

ยิ่งกว่านั้น หากคุณเป็นคนในแสงไฟ เป็นคนมีชื่อเสียงในสังคม ก็ยิ่งดีใหญ่ อย่างเช่น คุณตูน บอดี้สแลม ที่ออกวิ่งเป็นระยะทางถึงสองพันกว่ากิโลเมตร ในเวลา 55 วัน เพื่อหาเงินช่วยโรงพยาบาลจนกลายเป็นฮีโร่ขวัญใจคนไทยไปแล้ว ผมเชื่อว่า คุณตูนเองมีความสุขอย่างมากจากสิ่งที่เขาทำ เป็นความ “สุขสง่า” คือความสุขที่คนนับถือเรา และสุขที่เราหันกลับมาคิดถึงตัวเอง ซึ่งมาจากการทำประโยชน์ให้แก่สังคม และนอกจากคุณตูนจะได้กุศลแล้ว ยังเป็นการจุดประกายให้คนอื่น ๆ ทำความดีตามฮีโร่ของเขาได้อีกด้วย ทุกวันนี้หลายๆ คนลุกขึ้นมาวิ่งการกุศลในแบบของตนกันอีกมากมาย นับเป็นสิ่งที่น่าชื่นชมเช่นเดียวกัน

กรณีของคุณตูน ทำให้เห็นว่า ยิ่งคุณอยู่ในที่สูง อยู่ในตำแหน่งที่ใหญ่ อยู่ในจุดที่ทุกคนมองเห็น เมื่อคุณทำความดี ก็จะเป็นการสร้างผลกระทบที่ดีขึ้นในสังคมได้อย่างกว้างขวางและรวดเร็ว แต่ในทางตรงกันข้าม หากคุณทำไม่ดี ก็จะเป็นตัวอย่างที่ไม่ดีแก่คนจำนวนมาก ยิ่งกว่านั้นยังทำให้ตนเองต้องเสียชื่อเสียง จนอาจจะถึงขั้น “ไม่มีที่จะยืนในสังคม” ไปเลยทีเดียว

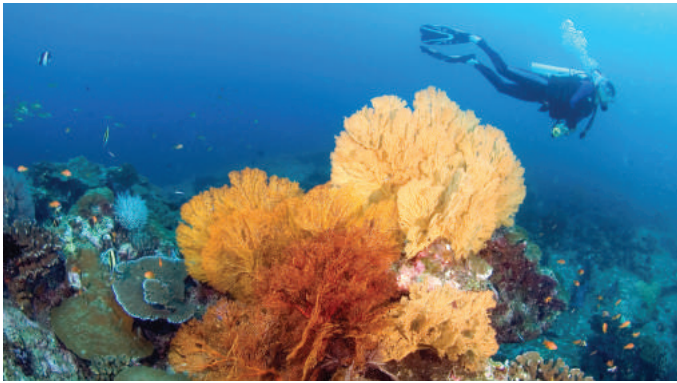
ผมเชื่อว่าคนเราสามารถเลือกชีวิตของตัวเองได้ คุณมีสิทธิที่จะ “เลือก” เป็นคนดีในสังคม เลือกที่จะนับถือตัวเอง และทำให้คนอื่นมานับถือคุณได้ คุณสามารถมีความสุข-สง่าได้อย่างไม่ยากเย็น ขอเพียงแค่ “หาช่องว่างเพื่อการทำความดี” ให้ได้อย่างสม่ำเสมอตลอดไป

a pregnant woman. Don't waste your time on your smart phone; instead, look around for a chance to help others. If you are a celebrity or a public figure, it will be even easier. Let's take Toon Bodyslam as an example, a rock star who ran in a marathon of more than two thousand kilometers' distance for 55 days to raise money for hospitals around Thailand. He has now become one of Thailand's greatest heroes, and many other people follow suit in what he has done. I believe Toon must be proud of himself and very happy. What he has done has given him a 'graceful happiness' - a happiness derived from being praised and respected by people for his heroic act. From Toon's case, it is apparent that by being in the spotlight, your action can have greater impact on society. If it is constructive, it will spread widely in no time. On the other hand, if what you do is corrupt, it will certainly send a negative impact to a great number of people. The act can even destroy your fame so abruptly that you may have no place to stand in society.

*I believe that we can select our own ways of life. You can 'choose' to be benevolent and win respect from others, and thus enjoy the graceful happiness by finding 'a choice for integrity' and continuously committing good deeds as a permanent habit.*

# ล่องใต้ เทียวทะเล ไปดำน้ำ ชมปะการัง ที่เซอตุล

Go South to the Seas of Satun



หน้าร้อนปีนี้ ไปไหนมาไหน แนะนำคุณๆ ไปเที่ยวทะเลทางใต้ ผังอันดามัน โดยเฉพาะช่วงเดือนมีนาคม-เมษายน ทะเลที่สวยงาม และน้ำที่สวยที่สุดต้องที่นี่... จังหวัดสตูล

“สตูล” หรือ “เซอตุล” มาจากภาษามลายู แปลว่า กระถ่อน ซึ่งเป็นชื่อผลไม้ที่มีชุกชุมอยู่ในพื้นที่

ระยะทาง 1,000 กิโลเมตร จากกรุงเทพฯ สู่สตูล การเดินทางสะดวก แต่สตูลไม่มีสถานีรถไฟและสนามบิน ต้องไปต่อด้วยรถยนต์ รถตู้ หากต้องข้ามไปยังเกาะต่างๆ ก็มีบริการรับฝากรถ

หากเป้าหมาย คือ ดำน้ำ อาบแดด สถานที่ในฝันก็คงหนีไม่พ้น **หมู่เกาะตะรุเตา** จุดรวมความงามตามธรรมชาติ ทั้งบนเกาะและในน้ำที่กล่าวขวัญกันไปทั่วโลก และได้รับการยกย่องให้เป็นมรดกทางธรรมชาติของอาเซียน

มัลดีฟส์เมืองไทย “เกาะหลีเป๊ะ” ที่นี่หาดพัทยาชิ้นชื่อว่า สวยงามที่สุด มีนักท่องเที่ยวนิยมมาอาบแดด นอกจากนี้ยังมีหาดชันไรซ์ และหาดชันเซ็ด จุดชมพระอาทิตย์ขึ้นและตกที่สวยงาม

**หมู่เกาะอาดัง-ราวี** และ **หมู่เกาะเกตรา** เหมาะแก่การดำน้ำ ชมความสวยงามของปะการังหลากสีสันเหมือนสวนดอกไม้ใต้ท้องทะเล อีกทั้งดอกไม้ทะเล ปลาการ์ตูน ปลาดาวสีฟ้า

จุดที่ไม่ควรพลาด คือ **ปราสาทหินพันยอด unseen แห่งใหม่ของเมืองใต้** รายรอบด้วยป่าชายเลนที่สมบูรณ์ เพราะได้รับการดูแลและบริหารจัดการท่องเที่ยวเชิงอนุรักษ์โดยชุมชนในพื้นที่อย่างน่าชื่นชม

มาเที่ยวสตูล บอกเลยว่าไม่ผิดหวัง ที่นี่แม้จะเป็นเมืองเล็กๆ แต่ก็เต็มไปด้วยเสน่ห์ของธรรมชาติและวัฒนธรรม อาหารอร่อย ทั้งโรตีสานชัก อาหารทะเลสดๆ กินไปชมบรรยากาศวิสวยๆ ไปฟินระดับ 10 แน่นนอน

#ปีที่่องเที่ยววิถีไทย เก๋ไก๋อย่างยั่งยืน

This summer, let's enjoy the beautiful beaches of Satun where many attractions and unseen wonders are waiting for you.

The name “Satun” is derived from the word “Sertul”, in Bahasa Melayu language, meaning santol or Krathon (a kind of tropical fruit) which is abundant in the area.

Satun Province is about 1,000 kilometers from Bangkok. As there is neither train station nor airport, the best way to get there is by car or bus.

For lovers of swimming, diving, and sunbathing, **Mu Koh Tarutao** is your best destination. It is one of ASEAN's Heritage Parks.

**Koh Lipe** with its white sandy ‘Pattaya’ Beach is dubbed ‘Thailand’s Maldives’. Sunrise and Sunset beaches are attractions of Lipe as they are locations for admiring the rising and setting sun.

Tourists also like to visit **Mu Koh Adang-Rawi** and **Mu Koh Phetra National Parks** where diving and snorkeling are major activities as colorful corals and fish are abundant.

Most importantly, **Prasat Hin Pun Yod**, a spectacular ‘unseen’ of Satun is one of the ‘must-visit’ destinations of this province. This limestone sinkhole is surrounded by scenic mangrove forest. Tourism attractions here are very impressively managed and conserved by local communities.

Your Satun trip will be even more fun with mouth-watering local food like the *Roti* and *Cha Chak* (domestic Muslim-style tea), fresh sea food and above all, nice people and culture. Just pack and hit the road!



# IoT ยกระดับชีวิตผู้คน ให้สะดวกสบาย

## Internet of Things: A Lifestyle Evolution

วันนี้พวกเราส่วนใหญ่คงเคยได้ยินคำว่า Internet of Things ผ่านหูกันมาบ้างแล้ว แต่หลายคนอาจยังสงสัยอยู่ว่า Internet of Things นั้นหมายถึงอะไรกันแน่ แท้จริงแล้ว Internet of Things หรือ IoT คือรูปแบบการประยุกต์ใช้อุปกรณ์ต่างๆ ที่ปกติเชื่อมต่อกับอินเทอร์เน็ตอยู่แล้ว มาร่วมกับเครื่องใช้ต่างๆ ที่การทำงานปกติมักไม่ต้องเชื่อมต่อกับอินเทอร์เน็ต เช่น ตู้เย็น เครื่องปรับอากาศ หรือเครื่องชงกาแฟ

เพื่อเพิ่มขีดความสามารถของการทำงานจากที่มีอยู่เดิม จะมีการติดตั้งอุปกรณ์วัดค่า (Sensor) ให้แก่อุปกรณ์เหล่านี้ เพื่อตรวจจับข้อมูลที่สนใจ เช่น ภาพเคลื่อนไหว พฤติกรรม หรือแรงสั่นสะเทือน และอุปกรณ์ต่างๆ จะติดต่อสื่อสารแลกเปลี่ยนข้อมูลระหว่างกันผ่านอินเทอร์เน็ต รวมถึงจะเรียนรู้และวิเคราะห์ข้อมูลอย่างเป็นระบบระหว่างอุปกรณ์ ทำให้อุปกรณ์ธรรมดาๆ สามารถนำเสนอบริการใหม่ๆ แก่ผู้ใช้งานอย่างไม่เคยมีมาก่อน บ่อยครั้งอุปกรณ์เหล่านี้จึงถูกเรียกว่า Smart Device หรือ Intelligent Device ผลลัพธ์จากการวิเคราะห์ข้อมูลที่ได้จากการทำงานร่วมกันของอุปกรณ์เหล่านี้ ทำให้เกิดบริการที่จะเปลี่ยนแปลงรูปแบบชีวิตของเราไปอย่างสิ้นเชิง ตั้งแต่การจับจ่ายในห้างสรรพสินค้า การจราจรขนส่ง การทำเกษตรกรรม การวางแผนผังเมือง ไปจนถึงการติดตามรักษาผู้ป่วยทั้งในและนอกโรงพยาบาล

ขอยกตัวอย่างสถานการณ์ เพื่อให้ให้เห็นภาพการทำงานของ IoT ชัดเจนยิ่งขึ้น เริ่มตั้งแต่ก่อนตื่นนอน อุปกรณ์ที่คอยวัดชีพจร การเคลื่อนไหว และอุณหภูมิร่างกายซึ่งติดไว้กับตัว จะทำนายเวลาตื่นนอนของพวกเราล่วงหน้าและส่งข้อมูลไปยังอุปกรณ์ต่างๆ ภายในบ้านเพื่อปรับอากาศให้อุ่นขึ้นค่อยๆ เปิดม่านรับแสง หรือเริ่มเตรียมชงกาแฟ ครั้นเมื่อเราเริ่มแปร่งพินหน้ากระจกในห้องน้ำ กระจกอัจฉริยะก็จะวิเคราะห์กิจกรรมของเรา และคาดการณ์เวลาที่เราจะออกเดินทาง พร้อมบอกรายละเอียดเส้นทางที่ดีที่สุดไปยังรถของเราก่อนที่จะออกจากบ้าน ในขณะที่เราอยู่บนรถและเดินทางผ่านอุบัติเหตุ กล้องที่ติดบนรถจะบันทึกภาพการจราจรและส่งไปที่ศูนย์ควบคุมการจราจร และด้วยการประมวลผลภาพการจราจรและตำแหน่งที่ได้จากรถหลายๆ คันในบริเวณนั้นก็ทำให้รถคันอื่นๆ สามารถรู้ได้ทันที (Real-time) ว่ากำลังเกิดอุบัติเหตุขึ้น

เหตุการณ์ข้างต้นเป็นเพียงตัวอย่างหนึ่งของเทคโนโลยี IoT ที่อุปกรณ์ต่างๆ จะทำงานร่วมกัน และช่วยยกระดับชีวิตของผู้คนให้สะดวกสบายยิ่งขึ้น โลกของเราหมุนเร็วกว่าเดิม และจะยิ่งหมุนเร็วขึ้นเรื่อยๆ การเรียนรู้และปรับตัวให้ทันจึงเป็นสิ่งจำเป็น เพื่อเราจะได้สนุกกับเทคโนโลยีใหม่ๆ ที่จะพัฒนาต่อไปอย่างไม่หยุดยั้ง



By now you may have heard the term 'Internet of Things', but what does the term actually mean? Internet of Things (IoT) is an evolution of common mobile and computer applications that can connect and communicate with other devices that normally function without the Internet such as a fridge, an air conditioner, or a coffee maker.

To replace traditional tasks, each device will be embedded with sensors to measure values of interest such as motion, behavior and vibration. The devices would sense and share data via the Internet, as well as systematically learn and analyze the received data for offering services such as we have never experienced. That's why these devices are sometime called 'smart devices' or 'intelligent devices'. The analysis outcomes of data shared among devices result in advanced services that could change our lifestyles in countless ways; ranging from our daily shopping to transportation, agriculture, city planning, and patient monitoring inside and outside of hospitals.

Let us have a clearer understanding of how the Internet of Things works through this scenario. In the morning before our wake-up time, sensors on our clothes that keep monitoring our heart rate, movement and body temperature would predict our wake-up time and alert other devices in the house to prepare for our regular activities, for example, A/C temperature adjustment, a wider opening of curtains and automatic setup of our coffee maker. When we get up and brush our teeth in front of a smart mirror in our bathroom, the mirror, with sensors embedded, would synthesize our activities, predict the exact time we would leave our home, and send details of the best route to the smart navigator unit in our car. Supposing the car is passing by an accident along the way, a smart camera on the car could automatically capture the traffic condition and wirelessly transmit it to a traffic control center. An analysis of the traffic snapshots and locations from vehicles around that area would enable the traffic center to identify the location and severity of the accident in real time. Immediately, the traffic control center would notify police and activate traffic signs around the area to advise the best detour to other cars passing by.

The above scenario is just an example of the Internet of Things concept. Technologies are spinning our world faster and faster. Our best recommendation is to keep learning and adapting to the world, and to enjoy the coming technologies that could soon completely change our lifestyles.

## น้ำใจทีม เพื่อสังคม

The More We Give, the More We Gain

### เปิดโลกวิศวกรรม ศึกษาแหล่งเรียนรู้มุ่งสู่วิศวะ

มูลนิธิกลุ่มทีมรวมใจ และทีมกรุ๊ป ร่วมกับการไฟฟ้าฝ่ายผลิตแห่งประเทศไทย (กฟผ.) จัดกิจกรรมโครงการ “ศึกษาแหล่งเรียนรู้มุ่งสู่วิศวะ” ครั้งที่ 6 เปิดโลกวิศวกรรมสานฝันให้แก่เยาวชนนักเรียนระดับชั้นมัธยมศึกษาปีที่ 5 โรงเรียนนครสวรรค์ (น.ว.) จ.นครสวรรค์ จำนวน 42 คน ได้รู้และเข้าใจถึงลักษณะวิชาชีพ โดย ดร.ชฎิล จุฑาจินดาเขต ผู้ช่วยผู้อำนวยการ หัวหน้าศูนย์ปฏิบัติการบุคลากร ทีมกรุ๊ป ให้เกียรติมาต้อนรับและเป็นวิทยากรในหัวข้อ “เปิดโลกวิศวกรรม” พร้อมตอบข้อซักถามร่วมกับวิศวกรรุ่นพี่ศิษย์เก่า น.ว. พนักงานทีมกรุ๊ปที่มีภูมิลำเนา จ.นครสวรรค์ ที่มาร่วมให้ความรู้ความเข้าใจและแชร์ประสบการณ์เล่าสู่กันฟัง และทัศนศึกษาดูงาน ณ โรงไฟฟ้าพระนครเหนือ เมื่อวันที่ 2 กุมภาพันธ์ 2561

On 2 February 2018, TEAM GROUP Foundation and TEAM GROUP in cooperation with the Electricity Generating Authority of Thailand (EGAT) organized the activity “On the Path to Engineering Profession” for 42 Grade-11 students from Nakhon Sawan School. The students were warmly welcomed by Dr. Chadin Chutachindakate, Head of People Operation Center. He and TEAM’s engineers who have their hometown in Nakhon Sawan gave a lecture and shared experience on being engineers to the students. The students later visited the North Bangkok Power Plant.



## ศึกษาดูงานการก่อสร้างทางรถไฟ

มูลนิธิกลุ่มทีมรวมใจ ร่วมกับทีมกรุ๊ป โดยคุณรุ่งทิพย์ คงยุตมงคล ผู้อำนวยการ ฝ่ายภาพลักษณ์และสื่อสารองค์กร ในฐานะกรรมการและเลขาธิการ มูลนิธิฯ ต้อนรับคณะผู้บริหาร ครู และนักเรียน จำนวน 58 คน จากโครงการแลกเปลี่ยนทางวิชาการและวัฒนธรรม ปีการศึกษา 2561 โรงเรียนนครสวรรค์ จ.นครสวรรค์ กับโรงเรียน Suwon Information Science High School ประเทศเกาหลีใต้ ที่มาเยี่ยมชมศึกษาดูงานด้านเทคโนโลยีและวิศวกรรมการก่อสร้างทางรถไฟ โครงการระบบรถไฟชานเมืองสายสีแดง ที่ทีมกรุ๊ปได้รับความไว้วางใจจากการรถไฟแห่งประเทศไทยในงานบริการที่ปรึกษา สำรวจ ออกแบบ และควบคุมงาน และรับฟังสรุปภาพรวมโครงการโดยผู้เชี่ยวชาญทีมกรุ๊ปที่ให้เกียรติมาให้ความรู้ ถ่ายทอดประสบการณ์ ณ สถานที่ก่อสร้างสถานีกลางบางซื่อ เมื่อวันที่ 18 มกราคม 2561

On 18 January 2018, TEAM GROUP Foundation and TEAM GROUP led by Ms. Roongtip Koungyuttamongkol, Director, Branding and Communications, on the capacity of the Foundation Committee and Secretary, gave a warm welcome to executives, teachers, and students from the Educational and Cultural Exchange Program 2018 between Nakhon Sawan School and Suwon Information Science High School, Korea in their [visit to the construction site of the Red Line Commuter Train](#). TEAM GROUP was entrusted with the survey, design, and construction supervision of the project by the State Railway of Thailand.



## รับบริจาคอะลูมิเนียมเพื่อทำขาเทียม



**มูลนิธิกลุ่มทีมรวมใจ**  
**รับบริจาคอะลูมิเนียม เพื่อทำขาเทียม**  
มอบให้แก่มูลนิธิขาเทียม  
ในสมเด็จพระศรีนครินทราบรมราชชนนี

**สิ่งที่รับบริจาค**



กระป๋องเครื่องดื่ม



ฝาขวดเครื่องดื่ม



ฝาเครื่องดื่มแบบเกลียว

บริจาคได้ที่ คุณกรรณิการ์ และ คุณนัททิภาณต์  
ชั้น 10 โทร 2015-6 ต่อ 104

มูลนิธิกลุ่มทีมรวมใจ ขอรับบริจาคกระป๋องเครื่องดื่ม ห่วงกระป๋องเครื่องดื่ม ห่วงฝาน้ำดื่ม และฝาเครื่องดื่มแบบเกลียวอะลูมิเนียม โดยรวบรวมนำไปมอบให้แก่มูลนิธิขาเทียมในสมเด็จพระศรีนครินทราบรมราชชนนี เพื่อนำไปใช้ผลิตขาเทียมต่อไป สนใจร่วมบริจาคได้ที่ มูลนิธิกลุ่มทีมรวมใจ คุณกรรณิการ์ และคุณนัททิภาณต์ โทร 0 2509 9000 ต่อ 2015-6

TEAM GROUP Foundation welcomes the donation of used aluminum for making prosthetic legs to the Prosthesis Foundation of HRH the Princess Mother. For donation, please contact Ms. Kannika and Ms. Nattakarn at 0 2509 9000 ext. 2015-6.

# ข่าวคราวความเคลื่อนไหว

## TEAM GROUP in the News

### ทำบุญเลี้ยงพระ

ทีมกรุ๊ป ทำบุญเลี้ยงพระ เนื่องในโอกาสวันขึ้นปีใหม่ 2561 ได้รับเกียรติจากคุณพีรวัฒน์ เปรมชืน กรรมการบริษัท เป็นประธานในพิธี โดยนิมนต์พระสงฆ์ 9 รูป จากวัดบุญศรีมุนีภรณ์ มาเจริญพระพุทธมนต์และรับภัตตาหารเพล เพื่อความเป็นสิริมงคล จากนั้นผู้บริหารและพนักงานรับประทานอาหารกลางวัน ร่วมกัน เมื่อวันที่ 29 ธันวาคม 2560

As a New Year's celebration, a Buddhist ceremony was held on 29 December 2017 at TEAM GROUP headquarters. Mr. Peerawat Premchun, TEAM GROUP's Director, presided over the ceremony which was followed by a luncheon party.



### ประชาสัมพันธ์หลักสูตร

ทีมกรุ๊ป โดย ดร.สรชัย องค์กรประเสริฐ ผู้อำนวยการ- วิชาการหัวหน้า สถาบันการบริหารจัดการและเทคโนโลยี (IMT) ประชาสัมพันธ์หลักสูตรเทคนิคควบคุมและบริหารงานโครงการ ก่อสร้างขนาดใหญ่สำหรับวิศวกรรุ่นใหม่ รุ่น 3 (วิศวกรโยธา) เปิดรับสมัครจำนวน 30 คน และหลักสูตรการออกแบบและการควบคุมงานโครงการก่อสร้างขนาดใหญ่สำหรับวิศวกรรุ่นใหม่ รุ่น 2 (วิศวกรเครื่องกลและวิศวกรไฟฟ้า) จำนวน 20 คน สำหรับนักศึกษามหาวิทยาลัยชั้นนำของไทย เพื่อให้ผู้จบการศึกษาใหม่ที่เข้าอบรมได้เข้าใจบทบาทหน้าที่ที่ได้รับมอบหมาย และกระบวนการดำเนินงานอย่างถูกต้อง

ทีมกรุ๊ปได้รับการรับรองจากสภาวิศวกรให้เป็นองค์กรแม่ข่าย จัดกิจกรรมการพัฒนาวิชาชีพวิศวกรรม เป็นผู้ออกแบบการเรียน การสอน รวมถึงการสอบ เพื่อนำไปต่อยอดในการปฏิบัติงาน ซึ่งผู้เข้าร่วมรับการอบรมจะได้รับหน่วยความรู้ การพัฒนาวิชาชีพวิศวกรรมต่อเนื่อง

Dr. Saratchai Ongprasert, Vice President - Acting Head of Institute of Management and Technology, introduced the training courses "Construction Supervision and Management Techniques for Mega Projects (Civil Engineers)" and "Design and Construction Supervision of Mega Projects for New Engineers (Mechanical Engineers and Electrical Engineers)" to students in leading universities.

TEAM GROUP is a certified central body for Continuing Professional Development (CPD) of the Council of Engineers, and is responsible for course curriculum design and examination. Those who have attended the courses will receive the Professional Development Unit: PDU.



## มอบแหวน 25 ปี

คุณชวลิต จันทรรัตน์ ประธานเจ้าหน้าที่บริหาร ทีมกรุ๊ป มอบแหวนทองคำที่ระลึกแก่พนักงานที่ปฏิบัติงานครบ 25 ปี จำนวน 14 คน เพื่อแสดงความขอบคุณ และเป็นขวัญกำลังใจที่ได้ร่วมกันทำงานอย่างตั้งใจ พร้อมพัฒนาองค์กรให้ก้าวหน้าและเติบโตอย่างยั่งยืน เมื่อวันที่ 29 ธันวาคม 2560

Mr. Chawalit Chantararat, TEAM GROUP's President, presented service awards to 14 employees who have served TEAM GROUP for 25 years.



## มอบกระเช้าสวัสดิ์ปีใหม่

คุณชวลิต จันทรรัตน์ ประธานเจ้าหน้าที่บริหาร ทีมกรุ๊ป รับมอบกระเช้าสวัสดิ์ปีใหม่ จาก ศ.ดร.อมร พิमानมาต เลขานุการสภาวิศวกร เมื่อวันที่ 11 มกราคม 2561

Mr. Chawalit Chantararat, TEAM GROUP's President, received the New Year's gift from Prof. Dr. Amorn Pimanmas, Council of Engineers' Secretary-General at TEAM Building on 11 January 2018.



ดร.อภิชาติ สระมูล รองประธานเจ้าหน้าที่บริหารอาวุโส-ธุรกิจภาคเอกชน คุณนวลแพร ภัทรมัย ผู้อำนวยการ หัวหน้าฝ่ายวางแผนธุรกิจและยุทธศาสตร์องค์กร ทีมกรุ๊ป และ ดร.ธีระวุฒิ เจือณรงค์ฤทธิ์ กรรมการผู้จัดการ บริษัท วิศวกรรมธรณีและฐานราก จำกัด เข้ามอบกระเช้าสวัสดิ์ปีใหม่ แก่ ดร.สุภามาต ตริวิศวะเวทย์ กรรมการผู้จัดการใหญ่ บริษัท ช.การช่าง จำกัด (มหาชน) เมื่อวันที่ 18 มกราคม 2561

Dr. Aphichat Sramoon, Senior Executive Vice President - Private, Ms. Nuanprae Patramai, Vice President - Head of Corporate Business Development, and Dr. Teerawut Juirnarongrit, GFE's Managing Director, presented a New Year's gift to Dr. Supamas Trivisvavet, President of CH. Karnchang PLC. on 18 January 2018.



ดร.พรศักดิ์ ศุภธรราร รองประธานเจ้าหน้าที่บริหาร ทีมกรุ๊ป เข้ามอบกระเช้าสวัสดิ์ปีใหม่ แก่ ดร.อนนต์ สนิทวงศ์ ณ อยุธยา ผู้อำนวยการสำนักงานพัฒนาเทคโนโลยีอวกาศและภูมิสารสนเทศ (องค์การมหาชน) เมื่อวันที่ 19 มกราคม 2561

Dr. Pornsak Suppataratarn, Executive Vice President, presented the New Year's gift to Dr. Anond Snidvongs, Executive Director, Geo-Informatics and Space Technology Development Agency (Public Organization) on 19 January 2018.



## การประยุกต์ใช้ BIM

ดร.สรชัย องค์กรประเสริฐ ผู้อำนวยการ-หัวหน้าศูนย์เทคโนโลยีระดับสูง ได้รับเชิญจากวิศวกรรมสถานแห่งประเทศไทย (วสท.) เป็นวิทยากรในงานสัมมนา “การประยุกต์ใช้ BIM ในงานออกแบบและก่อสร้าง (ด้านงานอาคาร)” ครั้งที่ 1/2561 ในหัวข้อเรื่อง “การนำเสนอเทคนิคการใช้ BIM ในงานวิศวกรรมก่อสร้าง จากบริษัทออกแบบและควบคุมงาน” ณ ห้องประชุม ชั้น 6 อาคาร วสท. เมื่อวันที่ 3 มีนาคม 2561

Dr. Saratchai Ongprasert, Vice President - Head of Advanced Technology Center, gave a lecture on “BIM Technology in Construction Engineering” 1/2018 at the Engineering Institute of Thailand on 3 March 2018.



## การอบรมสัมมนา

ทีมกรุป จัดอบรมหลักสูตร ISO 9001:2015 Internal Quality Audit เพิ่มทักษะความรู้ในการวางแผน การจัดเตรียม และการตรวจติดตามภายใน เพื่อให้มั่นใจในระบบบริหารคุณภาพขององค์กร โดยวิทยากร อาจารย์วิสุทธิ แสงบริสุทธิ์ ระหว่างวันที่ 27-28 ธันวาคม 2560

A training “ISO 9001:2015 Internal Quality Audit” was given by Mr. Visut Sangborisut during 27-28 December 2017.



## เยี่ยมชมโครงการระบบรถไฟฟ้าสายสีแดง ช่วงบางซื่อ-รังสิต

สมาคมวิศวกรที่ปรึกษาแห่งประเทศไทย นำคณะ วปท. รุ่นที่ 4 เยี่ยมชมความก้าวหน้าของการก่อสร้างโครงการระบบรถไฟฟ้าสายสีแดง ช่วงบางซื่อ-รังสิต และงานก่อสร้างสถานีกลางบางซื่อ โดยมีคุณพงษ์ธร กุศลจิตต์ และคุณปรัชญา จันโท ให้การต้อนรับและบรรยายสรุปการดำเนินงาน เมื่อวันที่ 20 มกราคม 2561

Members of CEAT Class 4 from The Consulting Engineers Association of Thailand visited the Red Line and Bang Sue Grand Station Construction Sites, and were welcomed and briefed about the projects by Mr. Pongton Kusoljit and Mr. Prachaya Jantho on 20 January 2018.



## แผนการดำเนินงานและ KPI

ทีมกรุป จัดสัมมนาเชิงปฏิบัติการ “แผนดำเนินงานและ KPI สำหรับ AG AM PL และ POC” ประจำปี 2561 สนับสนุนวิสัยทัศน์ 2020 องค์กรที่มุ่งสู่การเป็นผู้นำด้านวิศวกรรมที่ปรึกษาแบบบูรณาการและธุรกิจเกี่ยวเนื่องในระดับภูมิภาค โดย ดร.ประเสริฐ ภัทรมัย ประธานกรรมการ และคุณชวลิต จันทรรัตน์ ประธานเจ้าหน้าที่บริหาร ให้เกียรติเป็นวิทยากร เมื่อวันที่ 12 กุมภาพันธ์ 2561

A workshop “Action Plan and KPI for AG, AM, PL, and POC” for 2018 was given by Dr. Prasert Patramai and Mr. Chawalit Chantararat on 12 February 2018.



## แต่งตั้งที่ปรึกษาทางการเงิน

คุณชวลิต จันทวรรณ์ ประธานเจ้าหน้าที่บริหาร และ คุณอิศรินทร์ ภัทรมัย รองประธานเจ้าหน้าที่บริหารอาวุโส-บัญชีและการเงิน บริษัท ทีม คอนซัลติ้ง เอนจิเนียริ่ง แอนด์ แมเนจเม้นท์ จำกัด หรือ ทีมกรุ๊ป (TEAMG) แต่งตั้ง บริษัท แอสเซท โปร แมเนจเม้นท์ จำกัด หรือ APM เป็นที่ปรึกษาทางการเงิน โดยจัดให้ทีมงานแถลงข่าว พิธีลงนามสัญญาแต่งตั้งที่ปรึกษาทางการเงิน เพื่อนำบริษัทเข้าจดทะเบียนในตลาดหลักทรัพย์แห่งประเทศไทย เมื่อวันที่ 7 มีนาคม 2561 ณ หอประชุมศุภครี๋ย แก้วเจริญ ชั้น 3 อาคาร B ตลาดหลักทรัพย์แห่งประเทศไทย

TEAM Consulting Engineering and Management Co., Ltd., by Mr. Chawalit Chantararat, TEAM GROUP's President, and Mr. Issarin Patramai, Senior Executive Vice President - Finance, appointed Asset Pro Management Co., Ltd. (APM) as its financial consultant. The contract signing ceremony and press conference session were held on 7 March 2018 at the SET Headquarters.



## ให้การต้อนรับ

ดร.ประเสริฐ ภัทรมัย ประธานกรรมการ ทีมกรุ๊ป พร้อม คณะผู้บริหาร ให้การต้อนรับคุณกำพล เสธฐภักดี อดีตที่ปรึกษาสภาธุรกิจไทย-จีน พร้อมด้วยคุณสุรพงศ์ เสธฐภักดี ที่เข้าเยี่ยมชมและหารือโอกาสทางธุรกิจ เมื่อวันที่ 11 มกราคม 2561

Dr. Prasert Patramai, TEAM GROUP's Chairman of the Board, welcomed Mr. Kampol Srethbhakdi, former advisor of Thailand-China Business Council, and Mr. Surapong Srethbhakdi at TEAM Building on 11 January 2018.



## บริจาคโลหิต

ทีมกรุ๊ป ร่วมเป็นส่วนหนึ่งในการสนับสนุนสภาอากาศชาติไทย ในการจัดหาโลหิต เพื่อนำไปช่วยเหลือผู้ป่วยในการรักษาพยาบาลทั่วประเทศ โดยจัดกิจกรรมรับบริจาคโลหิตจากผู้บริหารและพนักงานมาอย่างต่อเนื่อง และได้จัดให้มีกิจกรรม “บริจาคโลหิต ครั้งที่ 1/2561” เป็นครั้งที่ 101 โดยรถบริการเคลื่อนที่จากศูนย์บริการโลหิตแห่งชาติ ณ อาคารทีม เมื่อวันที่ 9 มกราคม 2561

TEAM GROUP's executives and staff donated blood at the Thai Red Cross mobile unit on 9 January 2018. This is the 101<sup>st</sup> blood donation activity held at TEAM Building.





# Moving Forward with Strong Synergy

Vision: To be a REGIONAL LEADER in the integrated consulting and related businesses

By integrating its expertise and experience with Advanced Technologies, TEAM GROUP delivers services in five sectors.

## TRANSPORTATION AND LOGISTICS

From master planning to construction supervision, TEAM GROUP's services entail the projects on mass transit system, rail and road systems, freight transport, water transport, aviation, as well as traffic engineering and logistics.

## WATER RESOURCES

We deliver services in all dimensions of water resource development covering basin-wide water resource management and development, irrigation and water supply, drainage and flood prevention, hydro power plant, and coastal engineering.

## ENVIRONMENTAL MANAGEMENT

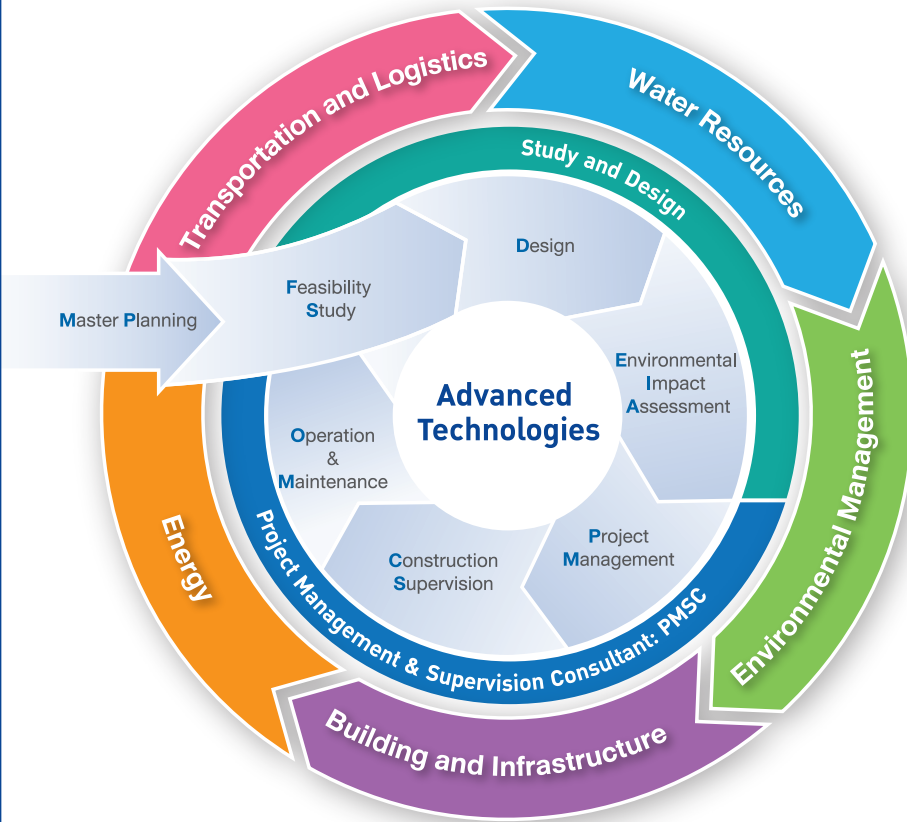
We offer one-stop solutions in environmental management from strategic environmental assessment, initial environmental impact study and analysis, environmental impact assessment, social and health impact assessment, environmental management planning, resettlement action planning, and social development planning.

## BUILDING AND INFRASTRUCTURE

Not only data survey and database development, and strategic planning, our integrated knowledge, experience, and technologies also enable us to deliver services in project study, analysis, design, management, and construction supervision for urban & industrial development as well as various types of building and infrastructure projects.

## ENERGY

Our services include power system development, oil & gas industry development, traditional (fossil-fuel) and renewable energy technology, energy conservation, and clean energy.



## The Four Engines of TEAM GROUP

### GOVERNMENTAL SECTOR

We provide the integrated consulting services from project formulation to implementation and maintenance in the areas of transportation and logistics, water engineering, environment, building and infrastructure, energy, management and training, area development, and advanced technologies.

### PRIVATE SECTOR

We are entrusted by private enterprises of various scales in integrated consulting services including transportation and logistics, water engineering, environmental management, environmental engineering, management and training, and communications and public participation, covering project formulation and development, construction supervision, and project management to ensure efficient project implementation.

### INTERNATIONAL MARKET

We intend to enhance quality and efficiency of our services for developing projects in Lao PDR, Cambodia, Myanmar, and Vietnam, as well as in other ASEAN countries and Timor-Leste.

### RELATED BUSINESSES

We are prompt to deliver one-stop services in the related businesses including education and training, 3D design (BIM), drone-based aerial photography and mapping, energy-related businesses, and instrumentation.

Embracing the values of **SERVICE, QUALITY, and TEAMWORK**, our affiliates are eager to integrate their multidisciplinary expertise to deliver quality services in response to the diverse needs of the clients and ensure their optimum benefits.

## Regional Network

Firmly established as the largest integrated consulting group in Thailand, TEAM GROUP is now expanding into the regional markets, both in ASEAN and other Asian nations.



151 Nuan Chan Road, Nuan Chan, Bueng Kum, Bangkok 10230, THAILAND

Tel: +66 2509 9000 Fax: +66 2509 9090 [www.teamgroup.co.th](http://www.teamgroup.co.th) [www.facebook.com/TEAMGroupConsulting](https://www.facebook.com/TEAMGroupConsulting)