

TEAM GROUP NEWSLETTER

VOL. 12 NO. 2, MAY - AUGUST 2021



43 ปี แห่งความภาคภูมิใจ มั่นคง ยั่งยืน

และการเป็น Regional Solution Provider
& Innovative Business Developer



หลังวิกฤตโควิด19 – พร้อมกดปุ่มรีเซ็ต Post-pandemic – Time to Push Reset Button

โดย ดร.วรศักดิ์ ทนกุลชัย ที่ปรึกษาอาวุโส
Prof. Worsak Kanok-Nukulchai, Ph.D.
Senior Advisor

10



เศรษฐกิจหมุนเวียน Circular Economy

โดย ดร.ธิตี วัชรสินธุพิชัย, ผู้อำนวยการ
ธุรกิจด้านนวัตกรรม, ทีมกรุป
Dr. Thiti Vacharasintopchai,
Director - Innovative Business,
TEAM GROUP

12



ทีมกรุปกับการทำงาน และการปรับตัว ช่วงโควิด-19

TEAM GROUP's Adaptation in the COVID-19 Crisis

โดย ดร.อภิชาติ สระมูล ประธานเจ้าหน้าที่บริหาร
บริษัท ทีม คอนซัลติ้ง เอนจิเนียริ่ง แอนด์ แมเนจเม้นท์ จำกัด (มหาชน)
Dr. Aphichat Sramoon, Chief Executive Officer,
TEAM Consulting Engineering and Management
Public Company Limited

8



สารบัญ Contents

กัททาย A Word from Our Chairman	2
ทีมของเรา Our TEAM	3
บอกเล่าเก้าสิบ What's Going On?	7
คุยนอกกรอบกับทีม Talk with TEAM	8
เปิดมุมมอง Different Facets	10
Expert Talk	12
สุขภาพ-สบายใจ Healthy Living	14
กับเพื่อสังคม CSR	16
ชุมชนชาวทีม Inside TEAM	18

ที่ปรึกษา Advisers:

ดร.ประเสริฐ ภัทรมัย
Dr. Prasert Patramai
ชวลิต จันทารัตน์
Chawalit Chantararat

บรรณาธิการบริหาร Executive Editor:

นวลไพร ภัทรมัย
Nuanprae Patramai

กองบรรณาธิการ Editorial Team:

ฝ่ายวางแผนและสื่อสารองค์การ
Corporate Planning & Communication

ศิลปินกราฟิก Graphic Designer:

บริษัท ดาวฤกษ์ คอมมูนิเคชั่นส์ จำกัด
Daoreuk Communications Co., Ltd.

TEAM Consulting Engineering and Management Public Company Limited

151 Nuan Chan Road, Nuan Chan,
Bueng Kum, Bangkok 10230, Thailand
Tel: +66 2509 9000
Fax: +66 2509 9090
E-mail: teamgroup@team.co.th
Facebook: TEAMGroupConsulting
Website: www.teamgroup.co.th

ทีมกรุปยืนหยัดฝ่าวิกฤต สร้างองค์กรเข้มแข็ง มั่นคง และยั่งยืน TEAM GROUP Stays Strong during the Crisis

เราก้าวเข้าสู่ช่วงกลางปี 2564 โดยต้องเผชิญหน้ากับการแพร่ระบาดของโควิด-19 อีกระลอกหนึ่ง ซึ่งมีแนวโน้มทวีความรุนแรงและแพร่กระจายเป็นวงกว้างมากขึ้น หลายองค์กรต้องปรับเปลี่ยนกลยุทธ์การดำเนินธุรกิจให้สอดคล้องกับสถานการณ์ในปัจจุบันเพื่อให้สามารถเดินหน้าต่อไปได้และถึงแม้สถานการณ์ทางเศรษฐกิจและสังคม ของประเทศจะยังคงมีความผันผวน แต่ทีมกรุปยังคงมุ่งมั่นและตั้งใจมอบบริการที่ดีที่สุดพร้อมทั้งสร้างความเชื่อมั่นและความไว้วางใจสูงสุดแก่กลุ่มลูกค้าและพันธมิตร

สำหรับทีมกรุปนั้น นับเป็นความท้าทายครั้งสำคัญอีกครั้งหนึ่ง ที่เราต้องรวมใจเป็นหนึ่งเดียว เพื่อก้าวผ่าน ฝ่า ให้ผ่านพ้นอุปสรรคครั้งนี้ไปด้วยกัน โดยเราได้ปฏิบัติตามมาตรการการควบคุมโรคติดต่อของภาครัฐอย่างเคร่งครัด ทั้งในด้านการตรวจคัดกรองบุคลากรอย่างเข้มงวด การส่งเสริมการปฏิบัติงาน Work From Home พร้อมทั้งสนับสนุนให้บุคลากรใช้เทคโนโลยีที่ทันสมัยในการติดต่อสื่อสารและปฏิบัติงานร่วมกัน ซึ่งได้รับความร่วมมือเป็นอย่างดีจากพนักงานทุกคน ที่ต่างให้ความร่วมมือร่วมใจ เพื่อขับเคลื่อนองค์กรให้ก้าวต่อไปข้างหน้าอย่างเข้มแข็ง

TEAM Group Newsletter ฉบับที่ 2 ของปี 2564 ได้นำเสนอความเป็นผู้นำด้านธุรกิจที่ปรึกษาที่ก้าวเข้าสู่ปีที่ 43 อย่างภาคภูมิใจ และมีความพร้อมในการก้าวต่อไปอย่างมั่นคงและยั่งยืน ภายใต้วิสัยทัศน์ “A Regional Solution Provider and Innovative Business Developer” โดยในคอลัมน์บอกเล่าเก้าสิบ ได้รับเกียรติจาก ดร.ประเสริฐ ภัทรมัย ผู้ก่อตั้งและประธานกิตติมศักดิ์ แนะนำแนวทางการพัฒนาองค์กรตลอด 43 ปีให้เติบโตอย่างยั่งยืน คอลัมน์คุยนอกกรอบกับทีมพบกับ ดร.อภิชาติ สระมูล ประธานเจ้าหน้าที่บริหาร ร่วมบอกเล่าแนวทางการดำเนินงานและการปรับตัวทางธุรกิจในช่วงโควิด-19 คอลัมน์เปิดมุมมองกับการนำนวัตกรรมสมัยใหม่มาต่อสู้กับโควิดโดย ศ.ดร.วรศักดิ์ กนกนุกุลชัย ที่ปรึกษาอาวุโส คอลัมน์ Expert Talk นำเสนอเรื่องเศรษฐกิจหมุนเวียน จาก ดร.ธิตี วชรสินธพชัย คอลัมน์สุขภาพ-สบายใจ แนะนำ เคล็ดลับดีๆ เพื่อให้ทุกคนทำงานอย่างมีความสุขท่ามกลางวิกฤตจาก ดร.อาณัติ อาภาภิรม ตลอดจนโครงการสำคัญที่ทีมกรุปได้รับความไว้วางใจให้เป็นผู้ดำเนินงาน

ท้ายนี้ ผมขออาราธนาสิ่งศักดิ์สิทธิ์ จงดคุ้มครองให้ทุกท่านมีความสุข มีสุขภาพร่างกายที่แข็งแรง มีจิตใจที่เข้มแข็ง มีสติในการแก้ไขปัญหา มีความเป็นน้ำหนึ่งใจเดียวกัน อดทนฝ่าฟันให้พ้นอุปสรรค และก้าวไปข้างหน้าอย่างยั่งยืน โดยหวังเป็นอย่างยิ่งว่าการแพร่ระบาดของโควิด-19 จะบรรเทาลง และเข้าสู่ภาวะปกติในเร็ววัน สวัสดีครับ

In the middle of 2021, Thailand continues to combat COVID-19 during a devastating third wave. Many organizations have seen the need to revise their business strategies to ensure business continuity in the current pandemic situation. Despite the socio-economic upheaval, TEAM GROUP is unwavering in its commitment to delivering excellent services to strengthen trust and confidence among clients and partners.

TEAM GROUP must pull through this emergency. We are prompt to respond to government policies and recommended measures such as temperature screening and working from home. We also encourage our employees to work on line and they have provided active cooperation in this context to support the organization.

This TEAM GROUP Newsletter highlights TEAM GROUP's status as a leader in the consulting business, with 43 years of experience, and our determination to move forward at a resolute and sustainable pace to achieve the vision of being a regional solution provider and innovative business developer. This issue introduces new projects and provides interesting information and useful advice by our executives and experts. Dr. Prasert Patramai, TEAM GROUP Founder and Honorary Chairman, affords guidance on sustainable development of the organization. Dr. Aphichat Sramoon, TEAM GROUP CEO, talks about TEAM GROUP's business policy and adaptation to the COVID-19 emergency. Prof. Worsak Kanok-Nukulchai, Ph.D., Senior Advisor, lends advice on preparation for post-pandemic business. Dr. Thiti Vacharasintopchai introduces the circular economy theory. Dr. Anat Abhapirama shares tips on how to work happily in times of crisis.

Last but not least, I would like to deliver my best wishes to you all. May you continue to have healthy bodies and minds, address problems with common sense, collaborate to overcome obstacles and move forward strongly with unity. I hope when next issue reaches you, the situation will have returned to normal.



(Chawalit Chantararat)
Chairman of the Executive Committee

ทีมกรุ๊ป ผู้นำธุรกิจที่ปรึกษาและพัฒนาธุรกิจจนวัตกรรมครบวงจรในภูมิภาค

TEAM GROUP: A Regional Solution Provider and Innovative Business Developer



ตลอดระยะเวลา 43 ปี ทีมกรุ๊ปได้รับความไว้วางใจให้เป็น ที่ปรึกษาในงานภาครัฐ ภาคเอกชน รวมถึงงานที่ปรึกษาใน ต่างประเทศ ตั้งแต่โครงการขนาดเล็กไปจนถึงโครงการขนาดใหญ่ หลายโครงการ ทั้งงานทรัพยากรน้ำ งานคมนาคมและระบบโลจิสติกส์ งานวิศวกรรมสิ่งแวดล้อม งานอาคารและสาธารณูปโภคพื้นฐาน พลังงาน งานพัฒนาพื้นที่ และงานเทคโนโลยี ซึ่งล้วนแล้วแต่เป็น โครงการที่มีความสำคัญระดับประเทศ โดย TEAM GROUP Newsletter ฉบับนี้ ท่านจะได้พบกับโครงการที่สำคัญและโดดเด่น ได้แก่

- งานออกแบบประกวดราคาโครงการย้ายโรงบำบัดน้ำเสีย ขาดิน ส่วนงานถ้ำหลักและอุโมงค์เชื่อมต่อ
- โครงการจัดทำผังน้ำ ลุ่มน้ำปิง วัง ยม น่าน
- โครงการจ้างที่ปรึกษาเพื่อออกแบบและควบคุมงานก่อสร้าง สถานีรถไฟฟ้าย่อยใต้ดิน คลองเตย
- โครงการศึกษาความเหมาะสม ออกแบบเบื้องต้น ประเมิน ผลกระทบสิ่งแวดล้อมและวิเคราะห์รูปแบบโมเดลการพัฒนาการ ลงทุน (Business Development Model) โครงการพัฒนา โครงสร้างพื้นฐานด้านการคมนาคมขนส่ง เพื่อพัฒนาระเบียง เศรษฐกิจภาคใต้เพื่อเชื่อมโยงการขนส่งระหว่างอ่าวไทยและ อันดามัน

ด้วยความพร้อมด้านบุคลากรที่มีความเชี่ยวชาญ ความรู้ ทักษะ ประสบการณ์ที่ยาวนานในการทำงาน ทีมกรุ๊ปขอเชิญหน้าทีมเท สร้างสรรค์ผลงานที่มีคุณภาพ ได้มาตรฐาน ส่งมอบบริการที่ดีที่สุด สร้างความประทับใจและความพึงพอใจสูงสุดแก่ลูกค้าอย่างต่อเนื่อง โดยตั้งเป้าหมายสู่การเป็นผู้นำด้านบริการแบบครบวงจรและพัฒนา ธุรกิจนวัตกรรมในภูมิภาค

Over 43 years TEAM GROUP has been entrusted with consulting services by governmental, private and international clients. We have an extensive record of achievements covering projects of all scales with national significance in the domains of water resources, transportation and logistics, environmental engineering, construction and infrastructure, energy, areal development, and technology enhancement. In this issue, TEAM GROUP Newsletter introduces four of them:

- Tender Design for Relocation of Sha Tin Sewage Treatment Works — Main Cavern Construction, Hong Kong
- Water Chart of Ping, Wang, Yom and Nan River Basins
- Detailed Design and Construction Supervision of Klongtoey Underground Substation
- Feasibility Study, Preliminary Design, Environmental Impact Assessment, and Business Development Model Analysis for the Transport Infrastructure Development Project to Develop the Southern Economic Corridor Connecting the Gulf of Thailand and the Andaman Sea

In line with our vision of being “A regional solution provider and innovative business developer”, our seasoned professionals are more than ready to optimize their breadth of knowledge and expertise to deliver quality services of high standard for clients’ total satisfaction.

A. Srmoon

(Dr. Aphichat Srmoon)
Chief Executive Officer

งานออกแบบประกวดราคาโครงการย้ายโรงบำบัดน้ำเสีย ชาติน ส่วนงานหลักและอุโมงค์เชื่อมต่อ Tender Design for Relocation of Sha Tin Sewage Treatment Works – Main Cavern Construction, Hong Kong



เจ้าของงาน : Golder Associates (HK) Limited

บริษัท Golder Associates (HK) Limited ในฮ่องกง ได้ว่าจ้างทีมกรุปเป็นที่ปรึกษาโครงการเพื่อพัฒนาทรัพยากรดินอย่างยั่งยืนโดยการย้าย Sha Tin Sewage Treatment Works ไปอยู่ใต้ดิน และนำพื้นที่บนดินที่ได้มาขนาดประมาณ 175 ไร่ ไปพัฒนาเพื่อใช้ประโยชน์ด้านอื่นๆ ต่อไป

ลักษณะสำคัญของโครงการประกอบด้วย ส่วนที่เป็นถ้ำหลักและอุโมงค์เชื่อมต่อ (Main Cavern and Branch Driveway) ขนาดใหญ่ที่สุด 32x32 เมตร (กว้างxสูง) ปริมาณงานขุดทั้งหมดประมาณ 2.11 ล้าน ลบ.ม. อุโมงค์ทางเข้าหลัก (Main Access Tunnel) ขนาด 26x22 เมตร (กว้างxสูง) ยาวประมาณ 400 เมตร อุโมงค์ทางเข้ารอง (Secondary Access Tunnel) ขนาด 16x16 เมตร (กว้างxสูง) ยาวประมาณ 250 เมตร อุโมงค์และปล่องระบายอากาศ (Ventilation Adit and Shaft) ขนาดเส้นผ่านศูนย์กลาง 12 และ 7.6 เมตร ตามลำดับ และอุโมงค์ระบายน้ำ (Effluent Tunnel) เป็นอุโมงค์ท่อคอนกรีตคู่ ขนาดเส้นผ่านศูนย์กลาง 2.2 เมตร ยาวประมาณ 300 เมตร โครงการเมื่อก่อสร้างแล้วเสร็จจะสามารถบำบัดน้ำเสียได้ไม่น้อยกว่า 340,000 ลบ.ม. ต่อวัน

Client: Golder Associates (HK) Limited

TEAM GROUP was employed by Golder Associates (HK) Limited to provide consulting services for its sustainable soil resource development project which involves relocation of the Sha Tin sewage treatment system underground to develop the aboveground area of about 175 rai (28 hectares) for other purposes.

The project components constitute the main cavern and branch driveway (32 x 32 meters in dimension, requiring excavation of 2.11 million cubic meters of earth), a 26 x 22 meter main access tunnel with a length of 400 meters, a 16 x 16 meter secondary access tunnel with a length of 250 meters, a 12-meter diameter ventilation adit and 7.6-meter diameter shaft, and a 2.2-meter diameter concrete double effluent tunnel with a length of 300 meters. When operational, the system will treat more than 340,000 cubic meters of sewage daily.

โครงการจัดทำผังน้ำ ลุ่มน้ำปิง วัง ยม น่าน Water Chart of Ping, Wang, Yom and Nan River Basins



เจ้าของงาน : สำนักงานทรัพยากรน้ำแห่งชาติ

ทีมกรุป ได้รับความไว้วางใจจากสำนักงานทรัพยากรน้ำแห่งชาติให้ดำเนินโครงการจัดทำผังน้ำ ลุ่มน้ำปิง วัง ยม และน่าน ตามพระราชบัญญัติทรัพยากรน้ำ พ.ศ. 2561 โดยจัดทำรายการประกอบผังน้ำเพื่ออธิบายวัตถุประสงค์ของผังน้ำ และรายละเอียดที่ปรากฏอยู่ในผังน้ำ โดยข้อมูลผังน้ำลุ่มน้ำปิง วัง ยม และน่าน จะเป็นข้อมูลประกอบการพิจารณาการใช้ประโยชน์ที่ดินที่อยู่ในระบบทางน้ำตามที่กำหนดในผังน้ำให้เป็นไปตามมาตรา 56 ของพระราชบัญญัติทรัพยากรน้ำ พ.ศ. 2561 และจัดทำแผนปรับปรุง ฟันฟูกทางน้ำและแหล่งน้ำธรรมชาติที่เชื่อมโยงกับทางน้ำสายหลัก รวมทั้งเสนอแนะขนาดของช่องเปิดของอาคารในลำน้ำของลุ่มน้ำ รวมถึงจัดทำแนวทางการบริหารจัดการน้ำในลุ่มน้ำปิง วัง ยม และน่าน ทั้งฤดูน้ำหลากและฤดูแล้ง

นอกจากนี้ ข้อมูลที่ได้จากการศึกษาจะเป็นข้อมูลมาตรฐานให้หน่วยงานที่เกี่ยวข้องได้ใช้ข้อมูลผังน้ำที่สอดคล้องเชื่อมโยงกัน ทั้งนี้ การจัดทำผังน้ำต้องจัดให้มีการรับฟังความคิดเห็นของคณะกรรมการลุ่มน้ำ หน่วยงานของรัฐ องค์กรปกครองส่วนท้องถิ่น และประชาชนที่เกี่ยวข้องตามความเหมาะสมตลอดระยะเวลาศึกษา

Client: Office of the National Water Resources (ONWR)

TEAM GROUP was assigned by the ONWR to study and prepare information for the development of a water chart of the Ping, Wang, Yom and Nan River Basins. The information covers the objectives and details of the water chart which will be used for management of land utilization in the basin areas to ensure compliance with Section 56 of the Water Resources Act, B.E. 2561 (2018). Other tasks include formulation of a plan for natural water sources improvement and restoration, determining the sizes of the openings of buildings situated along the water courses and providing guidelines on water management in these four basins for both the rainy and dry seasons. To develop the water chart, a public hearing process will be conducted stepwise throughout the study period. The water chart will provide standard information for all relevant agencies.

โครงการจ้างที่ปรึกษาเพื่อออกแบบและควบคุมงานก่อสร้างสถานีรถไฟฟ้าย่อยใต้ดิน คลองเตย

Detailed Design and Construction Supervision of Klongtoey Underground Substation



เจ้าของงาน : การไฟฟ้านครหลวง

ทีมกรุ๊ป ได้รับความไว้วางใจจากการไฟฟ้านครหลวง ให้ดำเนินการออกแบบและก่อสร้างสถานีไฟฟ้าย่อยใต้ดินคลองเตย ซึ่งอยู่ในพื้นที่จำกัด เพื่อเป็นต้นแบบสำหรับนำไปประยุกต์ใช้กับการก่อสร้างสถานีไฟฟ้าย่อยใต้ดินอื่นๆ ในอนาคต เพื่อลดปัญหาในการหาพื้นที่ก่อสร้างในเขตกรุงเทพมหานคร

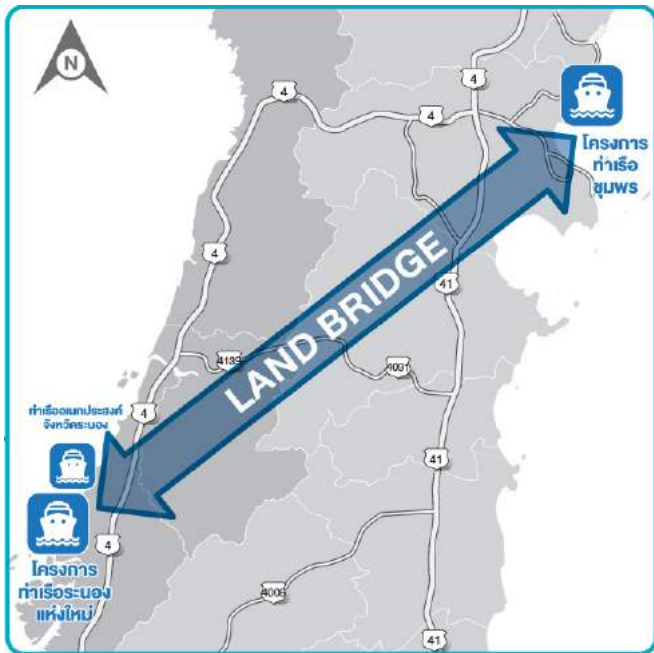
โดยอาคารสถานีไฟฟ้าย่อยใต้ดินคลองเตย เป็นอาคารคอนกรีตเสริมเหล็ก ก่อสร้างชั้นระดับเหนือดิน 1 ชั้น และก่อสร้างชั้นใต้ดิน 5 ชั้น ลึกประมาณ 22 เมตร พื้นที่ใช้สอยประมาณ 7,415 ตารางเมตร พร้อมระบบไฟฟ้าและเครื่องกลประกอบอาคาร เช่น ระบบระบายอากาศและปรับอากาศ ระบบป้องกันฟ้าผ่าและดับเพลิง ระบบแสงสว่างและระบบสื่อสาร

Client: Metropolitan Electricity Authority (MEA)

TEAM GROUP was entrusted by the MEA with the detailed design and construction supervision of Klongtoey Underground Substation. The project features a one-floor reinforced concrete building with five underground floors constructed to a depth of 22 meters. It will be equipped with the requisite electricity, lighting, air-conditioning, ventilation, lightning protection, fire-fighting and communication systems. The total functional area will be 7,415 square meters. In terms of addressing area restriction issues, the project will serve as a model for the construction of other underground substations in the future.

โครงการศึกษาความเหมาะสม ออกแบบเบื้องต้น ประเมินผลกระทบสิ่งแวดล้อมและ วิเคราะห์รูปแบบ โมเดลการพัฒนาการลงทุน (Business Development Model) โครงการพัฒนาโครงสร้างพื้นฐาน ด้านการคมนาคมขนส่ง เพื่อพัฒนาระเบียงเศรษฐกิจภาคใต้เพื่อเชื่อมโยงการขนส่งระหว่างอ่าวไทย และอันดามัน

Feasibility Study, Preliminary Design, Environmental Impact Assessment, and Business Development Model Analysis for the Transport Infrastructure Development Project to Develop the Southern Economic Corridor Connecting the Gulf of Thailand and the Andaman Sea



เจ้าของงาน : สำนักงานนโยบายและแผนการขนส่งและจราจร

ทีมกรุ๊ป ได้รับความไว้วางใจจากสำนักงานนโยบายและแผนการขนส่งและจราจร ให้ดำเนินการศึกษาความเหมาะสม ออกแบบเบื้องต้น ประเมินผลกระทบสิ่งแวดล้อม และวิเคราะห์รูปแบบโมเดลการพัฒนาการลงทุน (Business Development Model) โครงการพัฒนาโครงสร้างพื้นฐานด้านการคมนาคมขนส่งเพื่อพัฒนาระเบียงเศรษฐกิจภาคใต้เพื่อเชื่อมโยงการขนส่งระหว่างอ่าวไทยและอันดามัน หรือโครงการ Land Bridge โดยได้รับมอบหมายให้ดำเนินงานดังนี้ 1. ศึกษาความเหมาะสมทางเศรษฐกิจ การเงิน วิศวกรรม สังคม ของโครงการพัฒนาโครงสร้างพื้นฐานด้านการคมนาคมขนส่งในพื้นที่ระเบียงเศรษฐกิจภาคใต้ เช่น ท่าเรือ รถไฟ ถนน เพื่อเชื่อมโยงการขนส่งสินค้าระหว่างอ่าวไทยและอันดามัน 2. ออกแบบรายละเอียดเบื้องต้น และประเมินผลกระทบสิ่งแวดล้อมของโครงการฯ 3. จัดทำรายงานการศึกษาและวิเคราะห์โครงการ ตามพระราชบัญญัติการร่วมทุนระหว่างรัฐและเอกชน พ.ศ. 2562 ของโครงการฯ และ 4. วิเคราะห์จัดทำรูปแบบการพัฒนาและการลงทุน (Business Development Model) ของโครงการฯ

โครงการ Land bridge ถือเป็นยุทธศาสตร์สำคัญที่ช่วยเพิ่มขีดความสามารถในการแข่งขันและศักยภาพทางการค้าของไทยกับกลุ่มประเทศที่อยู่ทางด้านมหาสมุทรอินเดีย อีกทั้งยังรองรับและส่งเสริมโครงการพัฒนาระเบียงเศรษฐกิจภาคตะวันออก (Eastern Economic Corridor: EEC) ซึ่งเป็นนโยบายที่สำคัญของประเทศอีกด้วย

Client: Office of Transport and Traffic Policy and Planning (OTP)

TEAM GROUP was entrusted by the OTP with consulting services for the Transport Infrastructure Development Project to Develop the Southern Economic Corridor Connecting the Gulf of Thailand and the Andaman Sea, otherwise known as the Land Bridge Project. Services include: an economic, financial, engineering and social feasibility study for the development of transportation infrastructure such as ports, railways and roads to facilitate linkage between the Gulf of Thailand and the Andaman Sea; a preliminary design and environmental impact assessment; a report on project study and analysis in accordance with the Private Investment in State Undertakings Act, B.E 2562 (2019); and analysis of the project's business development model. This is a strategic project for enhancing national competitiveness and boosting trade with Indian Ocean coastline countries. The project will also be instrumental in refining development of the Eastern Economic Corridor (EEC).

43 ปีกับการพัฒนาองค์กรให้ยั่งยืน

43 Years on the Path towards Sustainable Organization Development

ดร.ประเสริฐ ปัทมชัย ผู้ก่อตั้งและประธานกิตติมศักดิ์

Dr. Prasert Patramai, Founder and Honorary Chairman of TEAM GROUP

ย้อนหลังกลับไป 43 ปีที่แล้ว บริษัท ทีม คอนซัลติ้ง เอนจิเนียริ่ง จำกัด ได้จดทะเบียนเป็นบริษัทจำกัด เมื่อวันที่ 12 กรกฎาคม 2521 โดยมีผู้ถือหุ้นเป็นวิศวกรและสถาปนิกหนุ่ม อายุ 30 ปีต้นๆ จำนวน 12 คน โดยมีเจตนารมณ์เพื่อให้บริการเป็นที่ปรึกษาในงานวิศวกรรมด้านพัฒนาโครงสร้างพื้นฐานและสิ่งแวดล้อมของประเทศ ซึ่งในขณะนั้นงานด้านนี้ใช้แต่วิศวกรที่ปรึกษาจากต่างชาติ ตามที่องค์กรที่ให้ความช่วยเหลือและเงินกู้จากประเทศ

ด้วยเจตนารมณ์ที่จะประกอบวิชาชีพด้วยความรู้ความสามารถของกลุ่มวิศวกรไทย ในช่วง 10 ปีแรกก็ได้รับความเชื่อถือและไว้วางใจให้เป็นวิศวกรที่ปรึกษาไทยที่เข้าไปร่วมงานกับวิศวกรต่างชาติที่มีบทบาทนำจนบริษัทขยายตัวเติบโตขึ้นอย่างรวดเร็ว และด้วยปณิธานที่จะสร้างบริษัทให้วิศวกรและนักวิชาการมืออาชีพสาขาต่างๆ ได้มีส่วนร่วมเป็นเจ้าของ จึงได้มีการขยายทุนเพื่อเปิดโอกาสให้มืออาชีพที่มีความสามารถที่ร่วมทำงานด้วยกันมีส่วนเป็นเจ้าของเพิ่มขึ้น

ในช่วงทศวรรษที่ 2 ด้วยผลงานและความเชื่อถือจากผู้ว่าจ้าง บริษัทได้ขยายการให้บริการในรูปแบบบริษัทในเครือขึ้นมากมาย เพื่อการขยายบริการและเปิดโอกาสให้มืออาชีพในกลุ่มและผู้ที่มีความสามารถมาร่วมงาน มีส่วนร่วมในการบริหารและทำงานร่วมกันเป็นทีม มีการจัดวางระบบการบริหาร มีการจัดอบรมและสัมมนา เพื่อแลกเปลี่ยนความรู้และประสบการณ์ทั้งด้านวิชาการและด้านการบริหารกันอย่างเข้มข้น มีการกำหนดค่านิยมขององค์กรเป็น SQT

ในช่วงปี 20-30 บริษัทได้เปลี่ยนชื่อเป็น “ทีม คอนซัลติ้ง เอนจิเนียริ่ง แอนด์ แมเนจเม้นท์ จำกัด” ได้ให้บริการงานที่ปรึกษาอย่างครบวงจร ในลักษณะบูรณาการ มีการกำหนดวิสัยทัศน์เป็น “หนึ่งในบริษัทชั้นนำให้บริการด้านที่ปรึกษาแบบบูรณาการ” เป็นรายแรกและรายเดียวในประเทศไทย และมีการขยายบริการไปต่างประเทศในหลายๆ ประเทศ และหลายๆ ด้าน

ในช่วง 30-40 ปี ได้มีการผลัดเปลี่ยนการบริหารจากรุ่นที่ 1 (รุ่นก่อตั้ง) มาให้รุ่นที่ 2 ดำเนินการบริหารอย่างต่อเนื่อง บริษัทได้มีการเปลี่ยนวิสัยทัศน์เป็น “บริษัทที่ปรึกษาแบบบูรณาการและประกอบธุรกิจที่เกี่ยวข้องในภูมิภาค” และได้ขยายงานอย่างต่อเนื่องทั้งในประเทศและต่างประเทศ และจากภาครัฐสู่เอกชน และเริ่มงานธุรกิจเกี่ยวเนื่อง และในปีที่ 40 ได้นำบริษัทเข้าจดทะเบียนในตลาดหลักทรัพย์แห่งประเทศไทย เพื่อการเติบโตไปอีกระดับหนึ่งอย่างมั่นคงและยั่งยืน

เมื่อเข้าสู่ทศวรรษที่ 5 ได้มีการถ่ายทอดการบริหารสู่รุ่นที่ 3 โดยมีรุ่นที่ 1 (รุ่นก่อตั้ง) และรุ่นที่ 2 ที่ยังคงให้ความช่วยเหลือเป็นที่ปรึกษา และปัจจุบันบริษัทได้ปรับวิสัยทัศน์เพื่อก้าวเดินไปข้างหน้าอย่างมั่นคงยั่งยืน เป็น “Regional Solution Provider and Innovative Business Developer” เพื่อให้ขยายธุรกิจสู่การให้บริการอย่างครบวงจรและธุรกิจนวัตกรรมใหม่เพื่อก้าวสู่อนาคตอย่างยั่งยืนต่อไป

TEAM Consulting Engineers Company Limited was registered on 12 July 1978. The founding shareholders comprised 12 young engineers and architects who, in their early thirties, had a common goal of delivering quality engineering consulting services for national infrastructure and environmental development projects. Formerly, these public projects had been advised by funding organizations to employ foreign engineering consultants.

During the first decade of business, these Thai engineers worked with their foreign counterparts. Their skills were well recognized, contributing to rapid growth of the company. With their strong intention to forge partnerships with Thai engineers and experts in different domains, they decided to increase the company's capital to share ownership with high-caliber professionals.

Thanks to invaluable client trust and an ever-increasing portfolio of achievements, the company successfully expanded its scope of services through the establishment of several subsidiaries in its second decade of operation. This venture allowed experts and professionals to work in team environments and take part in corporate management. A systematic management approach, training programs and seminars were initiated, which encouraged extensive knowledge and experience sharing both in academic and administrative contexts. The shared values of SQT (Service, Quality and Teamwork) were identified.

In its third decade the company was renamed TEAM Consulting Engineering and Management Company Limited and introduced integrated consulting services. The first vision of the company was developed: “To be the Thai leader in the integrated consulting and related businesses domestically and internationally”. It then became the first and only company in Thailand at the time to provide one-stop consulting services both domestically and abroad.

Significant milestones occurred between the 31st and 40th years of operation. The transfer of management from its founders to the second generation was executed stepwise while the corporate vision was modified: “To be a regional leader in the integrated consulting and related businesses”. Business expansion was carried out on an ongoing basis — from public to private projects and from consulting to related businesses — domestically and internationally. In its 40th year, the company was listed on the Stock Exchange of Thailand (SET) which was a significant step towards achieving a more secure and sustainable future.

Now in the fifth decade, management is being transferred to the third generation while the founding and second generations continue to provide support and advice. The ambitious vision of being “A regional solution provider and innovative business developer” has been established and the company will continue to move forward to fulfil this goal.

ทีมรับมือกับการทำงาน และการปรับตัวช่วงโควิด-19

TEAM GROUP's Adaptation in the COVID-19 Crisis

ดร.อภิชาติ สระมูล ประธานเจ้าหน้าที่บริหาร บริษัท ทีม คอนซัลติ้ง เอนจิเนียริ่ง แอนด์ แมเนจเม้นท์ จำกัด (มหาชน)

Dr. Aphichat Sramoon, Chief Executive Officer, TEAM Consulting Engineering and Management Public Company Limited

ปี 2564 ทุกองค์กรในประเทศไทยคงต้องเผชิญกับความท้าทายอย่างรุนแรง เพราะสถานการณ์การแพร่ระบาดของโควิด-19 ดังนั้น แต่ละองค์กรจึงต้องปรับเปลี่ยนรูปแบบการทำงาน และการใช้กลยุทธ์ใหม่ๆ เพื่อขับเคลื่อนองค์กรให้มีประสิทธิภาพสูงสุด คุยนอกกรอบฉบับนี้พบกับบทสัมภาษณ์พิเศษ ดร.อภิชาติ สระมูล ประธานเจ้าหน้าที่บริหาร ในเรื่องแนวทางการบริหารทีมกรุ๊ปในยุคโควิด-19

Like countries elsewhere, Thailand continues to battle the deadly COVID-19 pandemic; as such, organizations must modify their operations and revise corporate strategies to ensure optimum performance. Dr. Aphichat Sramoon, TEAM GROUP CEO, tells TEAM GROUP Newsletter about his corporate management policy during this emergency.



ทีมกรุ๊ปในยุคโควิด-19

ตลอดช่วงเวลา 2 ปี จากสถานการณ์การแพร่ระบาดของโควิด-19 หลายๆ ระลอกที่เกิดขึ้น ทีมกรุ๊ปได้รับผลกระทบบ้าง มีบางโครงการเลื่อนเปิดตัวออกไป แต่ในแง่ของการลงทุนลูกค้าโครงการโดยเฉพาะภาครัฐยังคงเดินหน้าลงทุนต่อเนื่อง

ด้วยประสบการณ์ที่สั่งสมมากกว่า 40 ปีของทีมกรุ๊ปในการเป็นที่ปรึกษาชั้นนำของประเทศ ด้านวิศวกรรมและสิ่งแวดล้อมแบบบูรณาการและเป็นผู้นำธุรกิจที่ปรึกษาในระดับภูมิภาคอาเซียน ทีมกรุ๊ปได้ผ่านเหตุการณ์วิกฤตมาหลายครั้งทำให้สถานการณ์วันนี้ ทีมกรุ๊ปยังแข็งแกร่ง แม้จะอยู่ในวิกฤตการแพร่ระบาดของโควิด-19 ทีมกรุ๊ปมีการปรับกลยุทธ์และปรับตัวอย่างรวดเร็ว ซึ่งในสถานการณ์เช่นนี้มาตรการเชิงรับอย่างเดียวอาจยังไม่พอสำหรับการรักษาและผลักดันบริษัทไปข้างหน้า ต้องคำนึงถึงมาตรการเชิงรุกที่จะช่วยบริษัทนั้นปรับตัว พัฒนา และหาโอกาสภายใต้สภาวะเช่นนี้ เรามีการปรับแผนธุรกิจใหม่ โดยมีเป้าหมายขยายธุรกิจสู่การลงทุนในธุรกิจเกี่ยวเนื่องในสาขาที่บริษัทมีความเชี่ยวชาญ เช่น พลังงานทดแทน ทรัพยากรน้ำ เพื่อสร้างรายได้ที่แน่นอน (Recurring Income) อย่างไรก็ดี หากการระดมวัคซีนได้ผลดีจะทำให้สถานการณ์โดยรวมผ่อนคลายมากขึ้น

แนวทางการรับมือกับผลกระทบจากโควิด-19

บริษัท กำหนดมาตรการเพื่อความปลอดภัยและลดความเสี่ยงของพนักงาน เน้นให้พนักงานทุกคนปฏิบัติตามสุขอนามัยส่วนบุคคล หมั่นล้างมือ สวมหน้ากากอนามัย และเว้นระยะห่างระหว่างกัน

TEAM GROUP in the COVID-19 Era

For almost two years since the first outbreak of COVID-19, TEAM GROUP has been affected by the postponement of several projects. However, clients in the governmental sector have continued to invest in projects.

Before becoming a consulting business champion in the ASEAN region, TEAM GROUP experienced ups and downs for more than four decades in integrated engineering and environmental domains. Undoubtedly, we remain resolute while confronted by COVID-19, adjusting our human resource deployment as well as our corporate strategies. Realizing that preventive measures alone are insufficient to drive the company forward, we have devised proactive measures to adjust and develop our business approach. The new business plan targets investment in the fields of our expertise such as renewable energy and water resource management to generate consistent income. In this context, it is hoped that the government's mass vaccination program will help to alleviate the current situation.

Addressing the Impact from COVID-19

TEAM GROUP has implemented mandatory measures to ensure employees' safety and reduce risk to virus exposure. These include mask wearing, hand washing, physical

เพื่อลดความเสี่ยงในการติดเชื้อโควิด-19 โดยทำความสะอาดฆ่าเชื้อภายในอาคาร ประการสำคัญมีการนำเทคโนโลยีมาประยุกต์ใช้ในการทำงาน เช่น จัดประชุมผ่านระบบออนไลน์ การจัดเก็บเอกสารบน Cloud ซึ่งช่วยให้การดำเนินงานของ TEAMG เป็นไปอย่างราบรื่น และมีมาตรการ Work From Home ให้กับพนักงานบางส่วน ตั้งแต่ มีนาคม 2563 เป็นต้นมา ซึ่งปัจจุบันพนักงานบางส่วนก็ยัง Work From Home นอกจากนี้ บริษัทยังได้จัดหาวัคซีนให้กับพนักงาน โดยหวังว่าสถานการณ์จะคลี่คลายในเร็ววัน

เตรียมพร้อมอนาคต หลังโควิด-19

บริษัทฯ ได้กำหนดวิสัยทัศน์ ภายใน 5 ปี นับจากปี 2564-2568 โดยได้กำหนดวิสัยทัศน์เป็น “A Regional Solution Provider and Innovative Business Developer” หรือ ผู้นำด้านบริการแบบครบวงจรและพัฒนาธุรกิจนวัตกรรมในภูมิภาค เน้น 2 ส่วนหลัก คือ 1. “Solution Provider” คือ นอกจากจะเข้าไปช่วยแก้ปัญหาให้ลูกค้าแล้วยังจะเน้นให้คำปรึกษา ศึกษา ออกแบบ รวมทั้งช่วยพัฒนาก่อสร้างโครงการจนแล้วเสร็จ รวมถึงการให้บริการต่อเนื่องไปจนถึงเรื่องการบริหารจัดการและการบำรุงรักษาให้ลูกค้าด้วย 2. “Innovative Business Developer” การผันตัวเองเป็นผู้พัฒนาโครงการเองมากขึ้น โดยเน้นโครงการที่ใช้นวัตกรรมและเทคโนโลยีต่างๆ และการลงทุนใน Non-Consulting Business ในสาขาที่บริษัทมีความเชี่ยวชาญ เพื่อสร้างรายได้ที่สม่ำเสมอ (Recurring Income) สร้างผลตอบแทนการลงทุนให้ได้เท่ากับผลตอบแทนจากงานธุรกิจที่ปรึกษา (Consulting Business) โดยร่วมกับพันธมิตรที่มีประสบการณ์ในแต่ละสาขา นำเทคโนโลยีที่ทันสมัยมาใช้ในโครงการ เพื่อเพิ่มประสิทธิภาพการดำเนินงานและผลผลิต ส่วนโครงการที่บริษัทฯ ให้ความสนใจเข้าไปลงทุน เช่น โครงการด้านพลังงานทดแทน โซลาร์รูฟ ที่เป็น Private PPA ซึ่งปัจจุบันได้เริ่มเข้าไปดำเนินงานแล้ว โครงการระบบผลิตความเย็นจากส่วนกลาง “เมืองจุฬา อัจฉริยะ” (District Cooling System) และมีแผนการลงทุนในโครงการผลิตน้ำประปาสำหรับอาคารสาธารณะหรือนิคมอุตสาหกรรม

ทั้งนี้บริษัทฯ ตั้งทีมสนับสนุนเพื่อรองรับการขยายธุรกิจดังกล่าว โดยเตรียมงบประมาณไว้ราว 200-250 ล้านบาท เพื่อเข้าลงทุนโครงการต่างๆ ไว้ ประมาณ 4-5 โครงการ ทั้งโครงการของภาครัฐและเอกชน นอกจากนี้ยังได้ลงทุนพัฒนาเทคโนโลยีใหม่ๆ และนำระบบบริหารจัดการเอกสาร มาใช้ทั้งงานออฟฟิศและงานโครงการ เพื่อเพิ่มประสิทธิภาพการบริหารจัดการภายในองค์กร รวมถึงช่วยลดต้นทุนการบริหารจัดการ โดยงบลงทุนที่ใช้ในการติดตั้งระบบดังกล่าวอยู่ที่ประมาณ 8 ล้านบาท

ทีมกรุ๊ปพร้อมก้าวไปข้างหน้าในฐานะผู้นำด้านการให้บริการที่ปรึกษาแบบครบวงจร พร้อมส่งมอบบริการที่มีคุณภาพสูงสุดแก่ลูกค้า รวมทั้งส่งเสริมและพัฒนาศักยภาพของบุคลากรในองค์กรอย่างต่อเนื่อง เพื่อสร้างความเชื่อมั่นและความพึงพอใจสูงสุดให้แก่ลูกค้า

ข้อเสนอแนะเพื่อเป็นกำลังใจในการฝ่าวิกฤตไปด้วยกัน

ตราบไคที่ไม่ยอมแพ้เราก็ยังมีทางออก ขอให้เรามีความมั่นใจ มีเป้าหมาย ร่วมมือร่วมใจช่วยเหลือซึ่งกันและกัน ทีมกรุ๊ปพร้อมสนับสนุนมาตรการต่างๆ ที่รัฐบาลได้ออกมาอย่างต่อเนื่อง เพื่อให้ประเทศไทยสามารถผ่านพ้นวิกฤตครั้งนี้ไปได้

distancing and regular office cleaning and disinfection. Online meetings and Cloud documentation technology have been adopted to facilitate uninterrupted operations. Working from home has been permitted for some employees since March 2020. In addition, vaccination support and facilitation have been provided to employees in the expectation of crisis alleviation.

Preparing for Post-pandemic Business

TEAM GROUP has set a five-year vision (2021-2025) to be “A regional solution provider and innovative business developer”. As a solution provider, we will not only assist clients in solving problems but we will also provide advice, conduct studies, generate designs and assure project completion. Operation and maintenance services will also be offered. Moreover, we will enhance our project developer role, especially in innovation- and technology-related projects, with more investment in non-consulting businesses. This will generate as much income as that earned from the consulting business. We will pursue cooperation with business partners in different fields and adopt state-of-the-art technology to increase efficiency and productivity. To date, we have invested in the solar rooftop system for the private power purchase agreement (PPA) and the district cooling system, for example, the Chula Smart City project, and currently plan to invest in the production of piped water for public buildings and industrial estates.

We have established a team to support this expansion and set aside a budget of approximately 200 to 250 million baht for investment in 4 to 5 public and private projects. Concomitantly, cutting-edge technology and a new document management system have been introduced at both the office and project sites to enhance corporate management efficiency and reduce management costs. Approximately 8 million baht has been spent on system installation.

TEAM GROUP is more than ready to move forward as a leading integrated consulting service provider and to deliver impeccable services while enhancing corporate human resource capacity to reinforce client confidence and optimum satisfaction.

A Word of Encouragement

We must remain optimistic. Let's be confident, stick to our goals and cooperate in every task. TEAM GROUP pledges its commitment to observing government measures to bring our country out of this pandemic crisis successfully.

หลังวิกฤตโควิด19 – พร้อมกดปุ่มรีเซ็ต

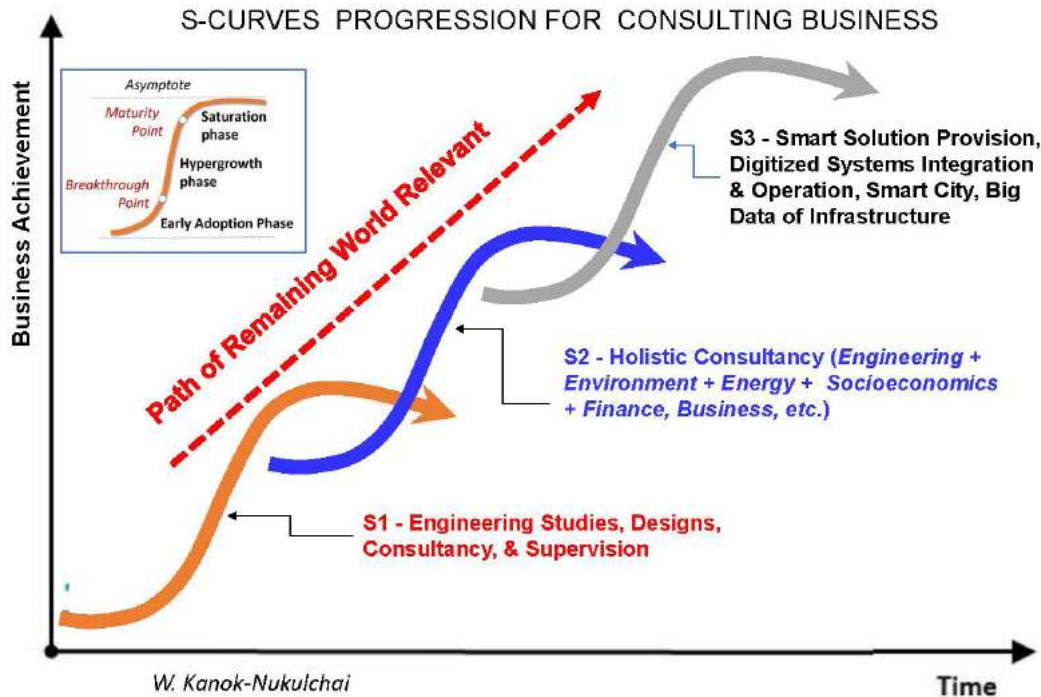
Post-pandemic – Time to Push Reset Button

ศ. ดร.วรศักดิ์ กนกนุกุลชัย, ราชบัณฑิต ผู้อำนวยการ สถาบันนวัตกรรมบูรณาการแห่งจุฬาลงกรณ์มหาวิทยาลัย
ที่ปรึกษาอาวุโสด้านนวัตกรรม บริษัท ทีเอ็ม คอนซัลตัง เอ็นจิเนียริง แอนด์ แมเนจเม้นท์ จำกัด (มหาชน)

Professor Worsak Kanok-Nukulchai, Ph.D. Fellow of the Royal Society of Thailand

Executive Director, Chulalongkorn School of Integrated Innovation

Senior Advisor on Digital Transformation, TEAM Consulting Engineering and Management Public Company Limited



ในช่วงชีวิตของคนรุ่นปัจจุบัน ไม่เคยมีวิกฤตใดที่ส่งผลกระทบต่อมนุษยชาติ มากไปกว่าการระบาดของเชื้อโควิด-19 ผลพวงที่เกิดขึ้นคือการเปลี่ยนแปลงเชิงโครงสร้างของแทบทุกองค์ประกอบของสังคมมนุษย์สำหรับประเทศไทย คนตกงานมีนับจำนวนล้าน ธุรกิจขนาดกลางและขนาดย่อมต้องปิดตัวลง และมีเพียงบางส่วนเท่านั้นที่จะกลับมาเปิดได้หลังวิกฤตสิ้นสุดลง

เมื่อเกิดวิกฤตการณ์ใหม่ๆ ผู้คนส่วนใหญ่ยังมีความเชื่อหรือความหวังว่าสักวันหนึ่ง สังคมมนุษย์จะกลับเข้าสู่ภาวะปกติเหมือนเช่นก่อนวิกฤต แต่เมื่อเวลาผ่านไป ความชัดเจนได้ปรากฏขึ้นเรื่อยๆ ว่าเป็นสิ่งที่เป็นไปได้ถึงแม้มนุษย์จะค้นพบวัคซีนแล้วก็ตาม มนุษย์ยังคงต้องเรียนรู้ที่จะอยู่กับเชื้อโควิด-19 ที่เปลี่ยนสายพันธุ์ไปเรื่อยๆ ความยากลำบากนี้ยังคงดำเนินต่อไปอีกหลายๆ ปี ดังนั้น เราต้องใช้โอกาสนี้มารีเซ็ต (ตั้งต้นใหม่) วิธีการดำเนินชีวิตที่สอดคล้องกับโลกแห่งอนาคต

การรีเซ็ตครั้งยิ่งใหญ่ของโลก

ว่ากันว่าทุกวิกฤตมาพร้อมกับโอกาส วิกฤตที่ยิ่งใหญ่ก็จะมาพร้อมกับโอกาสที่ยิ่งใหญ่ ศาสตราจารย์ เคลาส์ ชวบ ผู้ก่อตั้ง World Economic Forum กล่าวว่า “วิกฤตโรคระบาดครั้งนี้ คือ โอกาสเพียงน้อยนิดที่หายากในการสะท้อนความคิด จินตนาการ และการรีเซ็ตโลกของเราเสียใหม่”

สำหรับปัจเจกบุคคล ช่วงนี้เป็นเวลาเหมาะแก่การคิดทบทวนและรีเซ็ตเป้าหมายของชีวิต หลายคนได้รับผลกระทบโดยตรงเช่น ตกงาน น่าจะเป็นโอกาสที่ดีในการสร้างกิจการส่วนตัวของตัวเอง ปัจจุบันนี้ด้วยเทคโนโลยีดิจิทัลที่เข้าถึงทุกคนอย่างเท่าเทียมกัน ถ้าใครมีไอเดียที่มีศักยภาพเติบโตได้ การระดมทุนสามารถทำได้โดยวิธี “คราวด์ฟันดิ้ง” (Crowdfunding) ซึ่งเป็นวิธีการสมัยใหม่ในการระดมเงินลงทุนจากผู้ลงทุนรายย่อยผ่านช่องทางอินเทอร์เน็ต

สำหรับภาครัฐกิจ จังหวะของการชะลอตัวของธุรกิจ น่าจะถือเป็นโอกาสในการตรวจสอบสถานะภาพของธุรกิจตัวเอง ในวงจร S-curve ของอุตสาหกรรมที่ทำอยู่ เพื่อจะได้ทราบว่า ธุรกิจยังมีศักยภาพในการเติบโต หรือควรเตรียมพร้อมในการเข้าสู่ S-curve เส้นใหม่แล้ว

In our lifetime, no other crisis has ever impacted humans more than the present COVID-19 pandemic. This crisis has caused sweeping structural changes in almost every fabric of human society. In Thailand, millions are jobless. Small and medium-sized businesses have been forced to close, and not all will be able to reopen after the crisis is over.

Mentally, people still hope that things will eventually get back to the old pre-pandemic normal. But as time passes, it is becoming increasingly clear that this is not going to happen. Even with the emergence of vaccines, the rough ride will last for several more years and will continue to cause radical structural transformations. Instead of trying to recover from the crisis and return to “normal,” should we decide to go for a reset and completely transform the trajectory of our lives? The key message of this article is this: the COVID-19 crisis affords us the opportunity to create a better society along with a new S-curve that will save crumbling lives and business entities.

Time for a Great Reset

They say every crisis comes with opportunities; thus, a greater crisis comes with greater opportunities. This crisis presents a rare opening for a reset. The pandemic opens the door to dramatic changes for both individuals and organizations. Quoting Professor Klaus Schwab, Founder of the World Economic Forum: “The pandemic represents a rare but narrow window of opportunity to reflect, reimagine, and reset our world.”

For individuals, this period allows us to rethink and reset the purpose of life and our relationship with Mother Earth. For the many who lost their jobs, it is a good opportunity to launch a start-up and become their own boss. In the past, you needed capital to launch a decent business. But today, thanks to the democratization of digital

วงจร S-Curve

ในเชิงคณิตศาสตร์ มีหลายสมการที่สามารถสร้างเส้นกราฟโค้งในรูปตัว S ที่เรียกว่า S-curve ได้ แต่ที่นิยมที่สุดคือ ฟังก์ชันโลจิสติกส์ ถ้าคิดว่า S-curve เป็นเส้นกราฟที่แสดงวงจรของกิจกรรมหนึ่ง เราสามารถแบ่ง S-curve ออกเป็นสามช่วง ช่วงที่ 1 เป็นช่วงเริ่มพัฒนา ช่วงที่ 2 ซึ่งเป็นช่วงที่มีอัตราการเติบโตแบบก้าวกระโดด และช่วงที่ 3 เป็นช่วงชะลอตัวเมื่อเส้นกราฟเข้าประชิดกับเส้น Asymptote ซึ่งเป็นเพดานกำกับอัตราการเติบโตเป็นศูนย์

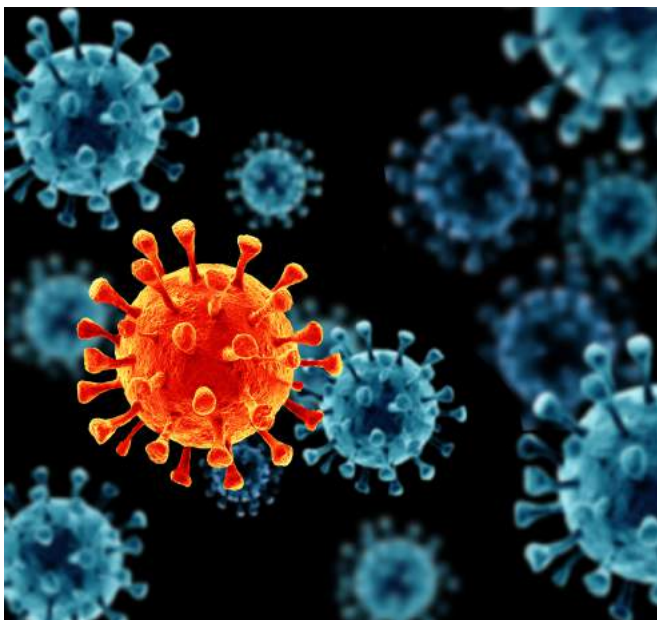
เมื่อพิจารณาสามช่วงของวงจรธุรกิจในอนาคต S-curve จึงมักถูกใช้แสดงสถานการณ์ของอุตสาหกรรมว่าอยู่ในช่วงเริ่มต้นที่มีอัตราการเติบโตต่ำ หรือช่วงก้าวกระโดดที่มีอัตราการเติบโตสูงหรือช่วงชะลอตัวที่การเติบโตเข้าสู่จุดอิ่มตัว และเมื่อวงจรของ S-curve ดำเนินมาครบ 3 ช่วง ก็ถือว่ากลายเป็นอุตสาหกรรมคลีนลูกเก่าที่หมดอนาคตแล้ว จึงมักถูกแทนที่ด้วยอุตสาหกรรมคลีนลูกใหม่ที่สดกว่า มีอนาคตกว่า ดังนั้น การรับรู้ว่าธุรกิจคุณอยู่บนช่วงไหนของกราฟ S-curve จะช่วยให้คุณคาดการณ์ศักยภาพในการเติบโตของธุรกิจ และรับรู้ถึงความจำเป็นที่จะต้องย้ายมาสู่ S-curve เส้นใหม่ องค์กรธุรกิจที่ไม่สามารถก้าวข้ามสู่ S-curve เส้นใหม่ ก็หมดคุณค่าไป บริษัทยักษ์ใหญ่ระดับโลก เช่น Amazon และ Apple ล้วนก้าวข้ามวงจร S-curves มาแล้วหลายๆ ครั้ง

ตัวอย่าง S-Curves ใหม่สำหรับธุรกิจวิศวกรที่ปรึกษา

ธุรกิจให้บริการทางวิศวกรรม เป็นธุรกิจที่เคยเฟื่องฟูในช่วงที่ประเทศไทยกำลังพัฒนาประเทศด้านโครงสร้างพื้นฐานและอุตสาหกรรมหนัก ในภาพประกอบ กราฟ S-curve S1 คือ วงจรธุรกิจในการก่อสร้างที่ปรึกษาด้านวิศวกรรม ต่อมาเมื่อเกิดการพัฒนาเมกะโปรเจกต์จำนวนมากในประเทศไทย จึงต้องการที่ปรึกษาแบบบูรณาการ บริษัทที่ปรึกษาด้านใหญ่ จึงกระโดดจากเส้นกราฟ S1 ไปสู่ S2 โดยการขยายขอบเขตครอบคลุมประเด็นด้านสิ่งแวดล้อม พลังงาน เศรษฐกิจและสังคม การเงิน เป็นต้น และเมื่อมาถึงยุคดิจิทัลในปัจจุบันนี้ ความก้าวหน้าของเทคโนโลยีดิจิทัลทำให้เกิดความต้องการบริษัทที่สามารถบูรณาการระบบอัจฉริยะเข้ากับโครงสร้างพื้นฐานทางกายภาพ ทำให้บริษัทที่เดิมเคยเป็นวิศวกรที่ปรึกษาต้องเริ่มมองหาโมเดลธุรกิจใหม่ เช่น การเป็นผู้อุบัติการและบริหารงานระบบอัจฉริยะต่างๆ การรับสัมปทานบูรณาการระบบต่างๆ ในเมืองอัจฉริยะ ตลอดจนการให้บริการข้อมูลขนาดใหญ่เพื่อนำมาวิเคราะห์และปรับปรุงระบบนี้คือ S-curve S3 ที่กำลังจะผงาดขึ้นมาแทน S-curve S2 ในอีกไม่นานนี้

อุปสรรค

ประสบการณ์ที่น่าสยดสยองในเกือบสองปีที่ผ่านมา เป็นโอกาสดีที่จะกดดันให้เรานำชีวิตใหม่มาสร้างชีวิต ไม่ว่าจะเป็นปัจเจกบุคคลหรือองค์กรธุรกิจ เพื่อจะได้ก้าวข้ามไปสู่ S-curve เส้นใหม่ ในขณะที่วงจรยังอยู่ในช่วงเริ่มต้น เพื่อจะได้ไม่พลาด "รถด่วนคันสุดท้าย" เมื่อ S-curve เส้นใหม่เข้าสู่ช่วงการเติบโตอย่างรวดเร็วแล้ว



technology, you only need a good innovative idea and pitch for crowdfunding, or the practice of raising small amounts of money from a crowd of people, typically via the Internet.

For businesses, this slowdown provides a rare chance to examine their position on the current industrial S-curve. The S-curve is a strategic concept that describes how old business models mature and are eventually superseded by new models. Knowing where you are on the S-curve helps you predict the potential of your business, and especially when it will reach the maturity stage, at which point it will require a reset to survive.

Navigating the S-curve

There are several equations that can generate an S-curve, the most common one being the logistics function. An S-curve has three phases: the early adoption phase (slow initial growth), the hypergrowth phase (rapid growth), and the saturation phase (no growth). S-curve is a typical phenomenon observed in innovation development. A new idea starts slowly before picking up pace into hypergrowth. Then, once the market becomes saturated, progress slows when there is nothing left that might keep growing as you move closer to the asymptote (ceiling). Thus, the S-curve flattens as the innovation is disrupted by a new innovation and encounters diminishing returns. Later, the new S-curve – for the new innovation – will pick up where the last one left off, and the pattern repeats.

At that point, either you stay put on the same S-curve and become irrelevant, or you find a way to jump to the next S-curve. As your existing technology matures, there is another technology that is still at the early adoption phase but has the potential to surpass the ceiling you have reached in your current technology. Note that the term “technology” is defined broadly in the context of the S-curve since it could mean jumping to a new product line, a new process, a new career, or a new business model. All can be seen through the same lens. Especially, company performance follows similar S-Curve trajectory, starting slowly, then accelerating rapidly, and then tapering off. Most companies then fade into oblivion, but high-performing companies like Amazon and Apple always managed to jump from one S-curve to another.

Sample New S-curves for Consulting Businesses

In the illustration, a series of three S-curves for servicing businesses is shown. Starting from S1, the Engineering Consultancy was a typical business specializing in engineering services. Later, because of the integrative nature of mega-projects, most consulting firms jumped from S1 on to S2, with expanded scope for covering issues of environment, energy, socioeconomics, finance, etc. Today, given the pace of development of digital technologies, there is great demand for the provision of smart solutions, smart systems integration and operation, and big data analytics of mega-projects so as to increase customer satisfaction. Thus, a new S-curve, or S3, is on the horizon. It should not be unexpected that engineering firms will serve as concessionaires, which will invest in and operate the smart platform themselves.

Summary

The dreadful experience of the past years is a unique opportunity to push a reset button for a new trajectory of life, whether you are individuals or business entities. Basically, it is the time to investigate when to reset and jump on a new S-curve. The strategy is to jump in early enough while the new S-curve is still at its infant stage. This is to ensure that we will not miss the last “high-speed train” when the new S-curve breaks into the hypergrowth phase.

เศรษฐกิจหมุนเวียน

Circular Economy

ดร.ธิตี วชรสินธุพงษ์, ผู้อำนวยการ ธุรกิจด้านนวัตกรรม, ทีมกรุ๊ป

Dr. Thiti Vacharasintopchai, Director - Innovative Business, TEAM GROUP



เศรษฐกิจหมุนเวียน หรือ Circular Economy เป็นคำที่พวกเราคุ้นหู กับการพัฒนาอย่างยั่งยืน หรือ Sustainable Development ซึ่งพวกเรา คงได้ยินบ่อยขึ้นในช่วงเวลาโควิด-19 ที่ผ่านมา เศรษฐกิจหมุนเวียน เป็นแนวคิดทางเศรษฐกิจที่มุ่งเน้นคุณค่าของการใช้ทรัพยากรโลกอย่าง คุ่มค่า เกิดประโยชน์สูงสุด ส่งเสริมการใช้ซ้ำ การนำกลับมาใช้ใหม่ การแปรรูปวัสดุ อุปกรณ์ ทรัพยากร ที่เสื่อมประโยชน์แล้วให้กลับคืน ประโยชน์ เพิ่มมูลค่า ลดการใช้ (Harvest) ทรัพยากรใหม่จากธรรมชาติ เศรษฐกิจหมุนเวียน เป็นกลจักรสำคัญในการขับเคลื่อนเพื่อบรรลุ เป้าหมายการพัฒนาที่ยั่งยืน (Sustainable Development Goals; SDGs) ขององค์การสหประชาชาติ เมืองที่มีคุณสมบัติสอดคล้อง ตามหลักการของ SDGs เรียกว่าเป็น เมืองอัจฉริยะ หรือ Smart City

เศรษฐกิจหมุนเวียน มีบทบาทสำคัญในหลาย Sector ของธุรกิจ โดยเฉพาะด้านทรัพยากรน้ำและการเกษตร พลังงาน การก่อสร้าง ไปจนถึง Operation & Maintenance ของอาคารสิ่งปลูกสร้าง ซึ่งใน ห้วงเวลาที่ผ่านมามีทีมกรุ๊ปมีโครงการและกิจกรรมที่น่าสนใจ ซึ่งอยู่ ระหว่างดำเนินการในแต่ละ Sector ดังนี้

ด้านทรัพยากรน้ำและการเกษตร

นอกเหนือจากโครงการด้านการบำบัดน้ำเสียและนำกลับมาใช้ใหม่ การบริหารจัดการน้ำเชิงพื้นที่ (Integrated Water Management) ซึ่งเป็นที่ทราบกันแล้วนั้น ทีมกรุ๊ปยังได้ร่วมกับสถาบันเทคโนโลยีแห่งเอเชีย (AIT) และบริษัท นิปปอน โคเอะ จำกัด เป็นที่ปรึกษาสนับสนุนความช่วยเหลือ ทาวิชาการ ให้กับธนาคารพัฒนาเอเชีย (Asia Development Bank) หรือ ADB ในโครงการ “การปรับตัวต่อการเปลี่ยนแปลงสภาพ ภูมิอากาศในภาคเกษตร เพื่อเพิ่มการฟื้นตัว และความยั่งยืนในพื้นที่สูง (Climate Change Adaptation in Agriculture for Enhanced Recovery and Sustainability of Highlands)” โดยนำเทคโนโลยี สมัยใหม่ Digital & Precision Agriculture มาปรับใช้ตามบริบทที่ เหมาะสมกับพื้นที่ ใช้ทรัพยากรต้นทุนอย่างคุ้มค่า เพิ่มประสิทธิภาพ การผลิต โครงการนี้เริ่มงานเมื่อต้นปี 2564 มีระยะเวลาดำเนินการ 3 ปี

In the new world order where sustainable development is a prioritized agenda, the circular economy has emerged as a viable solution for optimum use of resources. This economic concept focuses on creating value from the reuse, recycling and transformation of used materials and resources, which contribute to reduction of the need for new manufacturing. The circular economy is regarded as a key mechanism for developing a smart city and achieving the UN's Sustainable Development Goals (SDGs).

To date, the circular economy system has played a vital role in different business sectors ranging from those related to water resources, agriculture, energy and construction to building operation and maintenance. TEAM GROUP has been engaged in each sector as follows.

Water Resources and Agriculture

TEAM GROUP is well recognized for its services in wastewater treatment, recycling and integrated water management. Furthermore, the company has collaborated with the Asian Institute of Technology and Nippon Koei Co., Ltd. in providing consulting services for the Asia Development Bank's Climate Change Adaptation in Agriculture for Enhanced Recovery and Sustainability of Highlands project. Digital and precision agricultural technology has been introduced and adjusted to each area and capital resources have been utilized wisely to increase production efficiency. Initiated in early 2021, the project will last for three years.



ด้านพลังงาน

Smart Solution ความเชี่ยวชาญของเราด้านการประหยัดพลังงาน (Energy Efficiency) พลังงานหมุนเวียน (Renewable Energy) และการส่งจ่ายพลังงานอย่างมีประสิทธิภาพ (Efficient Energy Distribution) ในโครงการ District Cooling Smart Chiller และ Solar Rooftop ช่วยให้ลูกค้าของเราโดยเฉพาะในภาคอุตสาหกรรมและภาคบริการขนาดใหญ่ประหยัดค่าใช้จ่ายและมีส่วนร่วมลดการใช้ทรัพยากรธรรมชาติ เช่น ก๊าซธรรมชาติ ถ่านหิน น้ำมัน ซึ่งเป็นเชื้อเพลิงหลักที่ใช้ในการผลิตกระแสไฟฟ้าได้กว่าร้อยละ 10-15

ด้านการก่อสร้าง

ทีมกรุ๊ปเป็นภาคีเครือข่ายความร่วมมือองค์กรธุรกิจอุตสาหกรรมก่อสร้างไทยด้านเศรษฐกิจหมุนเวียน หรือ Circular Economy in Construction Industry (CECI) ซึ่งเป็นความร่วมมือของกลุ่มธุรกิจชั้นนำในอุตสาหกรรมก่อสร้าง ตั้งแต่ต้นน้ำ กลางน้ำ ไปจนถึงปลายน้ำ เพื่อลดการเกิดเศษวัสดุเหลือใช้ และการใช้พลังงานในกระบวนการก่อสร้าง ซึ่งอุตสาหกรรมก่อสร้างเป็นอุตสาหกรรมที่มีมูลค่าทางเศรษฐกิจและใช้ทรัพยากรมากเป็นอันดับต้นของกิจกรรมทางเศรษฐกิจของประเทศ

ทีมกรุ๊ปใช้เทคโนโลยี AI Big Data และ Cloud คือ Electronic Document Management System (EDMS) ให้การเดินเรื่องติดตามเอกสารถูกต้องรวดเร็วสอบทานได้ Building Information Modeling (BIM), Virtual Reality (VR) Simulations และ Quality Assurance Application Platform ให้การทำงานร่วมกับเจ้าของงาน และ Stakeholders ตั้งแต่การให้คำแนะนำในขั้นศึกษาความเป็นไปได้ของโครงการ การออกแบบ วางแผนการทำงาน ควบคุมการก่อสร้าง ติดตามตรวจสอบคุณภาพให้เป็นไปตามมาตรฐาน ทุกฝ่ายในโครงการเห็นภาพตรงกัน มีความเข้าใจตรงกัน สามารถใช้เทคนิคการก่อสร้างแม่นยำ Prefabrication เตรียมชุดวัสดุสำเร็จรูปจากโรงงานมาประกอบที่หน่วยงานก่อสร้างอย่างรวดเร็ว ถูกต้อง ประหยัด ลดเศษเหลือทิ้ง

นอกจากนี้ หลังจากเจ้าของโครงการได้รับการส่งมอบงานแล้ว สามารถนำ Digital Twin หรือแบบจำลองเสมือนจริงของอาคารสิ่งปลูกสร้างในคอมพิวเตอร์ ที่ได้รับมอบจากขั้นตอนการออกแบบก่อสร้าง มาเป็นเครื่องมือบริหารบำรุงรักษาอาคาร ตั้งแต่การวางแผนพื้นที่ใช้สอย บริหารจัดการครุภัณฑ์ ระบบประกอบอาคารและอะไหล่ หรือแม้กระทั่งเชื่อมกับระบบรักษาความปลอดภัย กล้อง CCTV เซ็นเซอร์ตรวจวัดปริมาณกายภาพ มาตรวัดดิจิทัล ระบบแสงสว่าง ระบบปรับอากาศ ระบบทำความเย็น และระบบสิ่งอื่น ๆ เป็น Smart Building ช่วยให้การบริหารอาคารในยุค 5G และ Internet of Things เป็นไปอย่างมีประสิทธิภาพ

ทั้งนี้ หากรัฐบาลและภาคธุรกิจร่วมมือกันปฏิบัติตามนโยบายเศรษฐกิจหมุนเวียน จะช่วยขับเคลื่อนการบรรลุเป้าหมาย SDGs ได้เร็วยิ่งขึ้น และช่วยดูแลโลกของเราได้ยั่งยืนต่อไป

Energy

TEAM GROUP has brought its breadth of expertise in energy efficiency, renewable energy and efficient energy distribution to deliver **smart solutions** to clients in the industrial and service sectors through district cooling system, smart chiller and solar rooftop projects. These projects allow clients to receive lower electricity bills and, at the same time, reduce the use of natural gases, coal and petroleum, which are major fossil fuels for electricity generation, by 10-15 percent.

Construction

TEAM GROUP is a member of the Cooperation Network for Circular Economy in Construction Industry (CECI), which was formed by leading construction businesses along the supply chain. Given that construction is a leading industry that consumes substantial resources, the network's main objective is to minimize scrap generation and energy consumption during operations.

TEAM GROUP has applied state-of-the-art technologies to its services in the construction sector. For example, the electronic document management system (EDMS) that includes artificial intelligence (AI), big data and cloud systems has been adopted for rapid, precise document tracking and verification. Building information modeling (BIM), virtual reality (VR), simulation techniques, and the quality assurance application platform have all been used to provide clients and stakeholders with reliable information throughout project stages, i.e. from the feasibility study to design, planning, construction supervision and quality inspection. These technologies enable all relevant parties to have the same project overview and enhance construction precision, either during prefabrication or in assembly processes on site, leaving minimum scrap material.

Digital twin technology is employed to provide virtual representation of a building for efficient maintenance after the building has been delivered to the project owner. It facilitates planning the use of functional areas and durable articles as well as installation of building systems and provision of spare parts. It also addresses the security system comprising CCTV cameras, physical sensors and digital meters; the lighting system; the cooling system; and other command devices. These smart building solutions optimize use of the Internet of Things and 5G technology for greater building management efficiency.

Strong collaboration between the government and the private sector in realizing the circular economy policy will help Thailand to achieve the SDGs more quickly and contribute to global environmental stewardship.

ทำงานอย่างสุขใจในท่ามกลางวิกฤต

How to Be a Happy Worker during a Crisis

ดร.อานัติ อาภาภิรม

Dr. Anat Abhapirama



กว่าปีครึ่งแล้วที่โควิด-19 อยู่กับโลกของเรา ในขณะที่ความพยายามในการฉีดวัคซีนกำลังดำเนินไป ดูเหมือนเจ้าไวรัสร้ายนี้ยังสามารถ “กลายพันธุ์” หนีวัคซีนไปได้เรื่อย ๆ ... เมื่อเราจะต้องอยู่กับภาวะวิกฤตนี้กันต่อไปอีกนาน การทำงานเพื่อหาเลี้ยงชีวิตก็ยังคงต้องดำเนินต่อไป ผมจึงมีคำแนะนำมาฝาก เพื่อให้ทุกคนสามารถ “ทำงานอย่างสุขใจในท่ามกลางวิกฤตโลก” ครั้งนี้

เรามาทำความรู้จักกับ “ปัจจัยความสุข” ของคนเรากันก่อน ว่ามีอะไรบ้าง สิ่งแรกเลยก็คือ “ร่างกาย” ของเรานั้นเอง หากเรามีร่างกายที่แข็งแรง สมบูรณ์ เราก็สามารถมีความสุขได้ตามสมควร

ปัจจัยข้อที่สองคือ “จิตใจ” คนเราจะมีความสุขได้ ก็ต้องมีจิตใจที่ดี ปราศจากอารมณ์ด้านลบต่างๆ ไม่ว่าจะเป็นความวิตกกังวล อิจฉา โกรธ โมโห อันเป็นสิ่งที่ทำให้ความสุขในชีวิตลดน้อยลงไป

อีกหนึ่งปัจจัยสำคัญก็คือ “วิถีคิด” หรือ “ทัศนคติ” ซึ่งสามารถสร้างสุขหรือทุกข์ให้คนเราได้ อย่างมีนัยสำคัญเลยทีเดียว เหตุการณ์เดียวกัน หากคนหนึ่งมองในแง่ลบ ก็จะทำให้เกิดทุกข์ ตรงกันข้ามหากมองในแง่บวก คนนั้นก็เกิดความสุข ขอยกตัวอย่าง ผู้ที่ต้องเฝ้าดูแลพ่อแม่หรือญาติที่เจ็บป่วยติดเตียง หากรู้สึกน้อยใจในโชคชะตาที่ต้องมาทำหน้าที่เช่นนี้ ก็จะมีทุกข์ ในขณะที่จิตอาสาซึ่งทำงานดูแลผู้ป่วยติดเตียง กลับมีความสุขที่ได้ทำงานช่วยเหลือผู้ที่ยากลำบาก เพียงวิถีคิดที่แตกต่างคนละมุมมอง ก็ทำให้คนหนึ่งมีความสุข อีกคนกลับมีความสุขใจอย่างไรก็ตาม ในวิกฤตโลกครั้งนี้ ปัจจัยความสุขทั้ง 3 ประการของคนเรา ต่างก็ได้รับผลกระทบอย่างหลีกเลี่ยงไม่ได้ เมื่อไม่ได้ทำในสิ่งที่เคยทำก็เกิดความอึดอัด อ่อนล้า สภาพจิตใจหงุดหงิด เบื่อหน่าย และวิถีคิดก็อาจจะเปลี่ยนไป จากที่เคยคิดบวกกลายเป็นความวิตกกังวล

We have lived with COVID-19 for almost two years, and this is likely to continue, due to slow vaccine rollout and ongoing viral adaptation. Therefore, I have some tips on how to **work happily in the midst of this global crisis**.

To be content, we should be aware of the **principal factors that generate happiness**. A **healthy body** is one of the most significant factors for determining personal well-being.

Another factor is a **positive mindset**. If we rid ourselves of negative emotions such as anxiety, envy, and anger, we will live without suffering.

Way of thinking or attitude is also an important happiness component. A person with positive thinking will be much happier than a negative person. For example, people who become depressed by their responsibility for bedridden parents or other relatives will suffer more than people who voluntarily help people in need.

However, this crisis has had a malign influence on these three happiness factors leading to discomfort, fatigue, frustration, boredom, and anxiety.

To survive these impacts, we have to accept reality and learn to adjust our ways of thinking to lead better lives.

During the ‘new normal’, you may take this opportunity, via social distancing, to relax in the following ways.

ในเมื่อวิกฤตครั้งนี้เป็นความจริงที่จะอยู่กับเราไปอีกนาน เราจึงต้องหาทางจัดการให้พ้นจากผลกระทบทั้งหลายด้วยการปรับวิธีคิด ยอมรับว่า “ความจริง” ในชีวิต ไม่ได้มีไว้ให้บ่น น้อยใจ หรือโทษโชคชะตา แต่ความจริงนั้นมีไว้ให้คนเรา “เผชิญ” และ “เรียนรู้” ขอให้วิกฤตครั้งนี้เป็น “ครู” สอนให้เราปรับวิธีคิดเพื่อชีวิตที่ดียิ่งขึ้นเมื่อวิกฤตผ่านพ้นไปแล้ว

ในภาวะที่หลาย ๆ คนจำใจต้องอยู่แต่กับบ้าน ก็สามารถถือโอกาสนี้ “พักใจ” อยู่ที่บ้านได้ ผมขอแนะนำ “7 วิธีพักใจในเวลาวิกฤต” * เพื่อเป็นแนวทางปฏิบัติในช่วงเวลาที่ยากลำบากนี้ มาดูกันว่า 7 วิธีนั้นมีอะไรบ้าง เริ่มต้นที่ “การออกกำลังกาย” ในแบบที่ตนเองถนัด ไม่ว่าจะเป็นการเดิน วิ่ง เล่นอุปกรณ์ออกกำลังกายอยู่ภายในบ้านของตนเอง จากนั้นก็ตามมาด้วยการ “ฝึกหายใจ” อย่างถูกต้องซึ่งมีวิธีต่างๆ มากมาย เช่น ฝึกหายใจแบบโยคะ การฝึกสมาธิที่เน้นการอยู่กับลมหายใจเข้าออก เป็นต้น

“การเลี้ยงสัตว์” ก็เป็นการพักใจที่ดีอีกอย่างหนึ่ง เช่นเดียวกับ “การปลูกและดูแลต้นไม้” รวมไปถึง “การได้อยู่กับคนใกล้ชิด” ที่ก่อนหน้านี้อาจจะทะเลาะกันไปด้วยหน้าที่การงาน การหันมาดูแลเอาใจใส่คนใกล้ชิดที่บ้าน ถือเป็นการพักใจที่ดีมากอย่างหนึ่ง

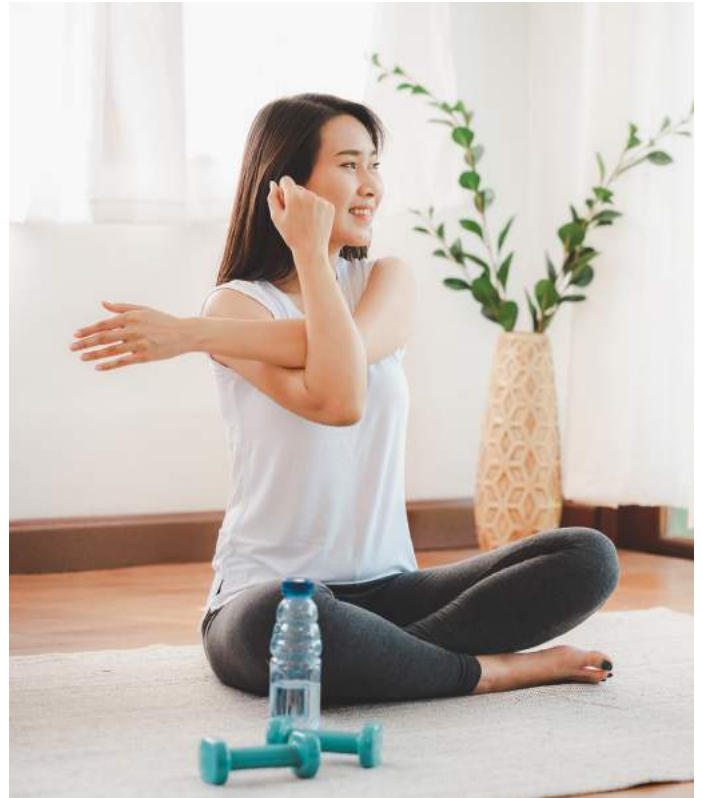
นอกจากนี้ยังสามารถพึ่ง “ศาสนา” ที่แต่ละคนนับถือ เพื่อสร้างกำลังใจให้ตนเองได้ และสุดท้ายคือการฝึก “วิธีคิด” และเมื่อได้ปฏิบัติตามการพักใจทั้ง 7 ข้อแล้ว ผมเชื่อว่าการทำงานให้มีความสุขในท่ามกลางวิกฤตจะไม่ยากจนเกินไป

คงต้องยอมรับว่าวิกฤตครั้งนี้ส่งผลกระทบต่อการทำงานในทุกแวดวง ทุกสาขา ทุกอาชีพ โดยเฉพาะผู้อ่านจำนวนมากเป็นพนักงานขององค์กรต่างๆ ก็ย่อมต้องได้รับผลกระทบอย่างหลีกเลี่ยงไม่ได้เช่นกัน หลายคนถูกปรับลดเวลาทำงานลง ลดเงินเดือน หรือต้องทำงานจากที่บ้าน แต่อย่าลืมว่า ที่เป็นเช่นนั้นก็เพราะ “องค์กร” ที่ท่านทำงานอยู่นั้นได้รับผลกระทบจากวิกฤตครั้งนี้ ดังนั้นทำอย่างไรจึงจะอยู่กับองค์กรของท่านต่อไปอย่างมีความสุขได้... ขอให้ท่านคิดว่า เวลาเช่นนี้ไม่ใช่เวลาของการ “คาดหวัง” หรือ “เรียกร้อง” ว่าองค์กรจะให้อะไรท่านบ้าง จะเยียวยาท่านอย่างไรบ้าง หรือคิดน้อยใจว่าทำไมต้องมาพบเจอเหตุการณ์เช่นนี้

ตรงกันข้าม วิกฤตนี้ถือเป็นโอกาสอันดีที่เราจะได้มาทบทวนว่า องค์กรที่ท่านทำงานอยู่นี้ ตลอดเวลาที่ผ่านมา ได้ “ให้” อะไรกับท่านบ้าง ท่านได้เรียนรู้อะไรจากการทำงาน ท่านได้สิ่งดี ๆ อะไรจากที่ทำงานบ้าง หากคิดให้ดี ๆ ผมเชื่อว่าเราทุกคนต่างก็ “ได้รับ” สิ่งดี ๆ จากองค์กรที่ท่านทำงานมากมาย

ขอให้ถือว่าเวลานี้เป็นเวลาของการ “คิดทบทวน” และเป็นโอกาสของการ “ตอบแทน” ว่าท่านสามารถจะช่วยเหลืออะไรแก่องค์กรได้บ้าง และผมเชื่อว่าเมื่อวิกฤตผ่านพ้นไปแล้ว องค์กรย่อมต้องนึกถึงสิ่งที่ท่านได้ร่วมทุกข์ร่วมสุขกันมา การ “คิดบวก” เช่นนี้จะทำให้จิตของท่านเป็นกุศล แล้วผลดีที่ตามมาก็คือ ท่านจะทำงานอย่างสุขใจในท่ามกลางวิกฤตนี้แน่นอน

*ข้อมูลจากการบรรยายเรื่อง “7 วิธีพักใจในเวลาวิกฤต” โดยนายแพทย์ประเวช ตันติพิวัฒนสกุล <https://www.youtube.com/watch?v=rXEUYPNAAIE> และ <https://www.youtube.com/watch?v=KymzGr5PYng>



You may start with physical activities such as walking, jogging, and using workout equipment followed by breathing exercises that are fundamental in yoga or meditation. Taking care of pets and gardening are good ways to rest the mind while spending time with your family who may have formerly been neglected due to work duties is another solution. You may also stimulate morale through religion and positive thinking.

This crisis has affected everyone in terms of reduced working hours, pay cuts, and working from home. However, you must not forget that your employer has also been affected. Therefore, it is not a time to expect or request but to understand the situation. This is a good time for us to reflect on what we have gained and learned from our employers. If you think carefully, you will realize all of the benefits.

Take this opportunity to review and give back to your employer. I believe that after the crisis employers will be aware of your ordeal. Positive thinking will without doubt reward your life and contribute to working happily during this crisis.

*Information from the lecture on “7 Ways to Rest Your Mind during a Crisis” by Dr. Prawate Tantipiwatanaskul at <https://www.youtube.com/watch?v=rXEUYPNAAIE> and <https://www.youtube.com/watch?v=KymzGr5PYng>

มูลนิธิกลุ่มทีมรวมใจ และทีมกรุ๊ป เดินหน้าปันน้ำใจ ร่วมช่วยเหลือสังคม และบุคลากรทางการแพทย์ ในช่วงวิกฤต COVID-19 อย่างต่อเนื่อง

‘Give & Share’ for Public Benefit and Support for Medical Personnel in the face of COVID-19



Presenting AEDs to Sawanpracharak Hospital, Nakhon Sawan.

สถานการณ์การแพร่ระบาดของไวรัส COVID-19 ภายในประเทศ ที่ยังพบผู้ติดเชื้อรายใหม่เพิ่มอย่างต่อเนื่อง มูลนิธิกลุ่มทีมรวมใจ และบริษัท ทีม คอนซัลติ้ง เอนจิเนียริ่ง แอนด์ แมเนจเม้นท์ จำกัด (มหาชน) หรือ ทีมกรุ๊ป ตระหนักถึงปัญหาและผลกระทบอันเกิดจากสถานการณ์ดังกล่าว จึงจัดโครงการ “ทีมกรุ๊ปร่วมใจ ต้านวิกฤตไวรัส COVID-19” เพื่อช่วยเหลือสังคมและประชาชนที่ได้รับผลกระทบ รวมถึงสนับสนุนการทำงานของบุคลากรทางการแพทย์ ในการป้องกันและลดการแพร่ระบาดของโรคติดเชื้อไวรัส COVID-19 ตามนโยบายของ ดร.ประเสริฐ ภัทรมัย ประธานกรรมการมูลนิธิกลุ่มทีมรวมใจ ผู้ก่อตั้งและประธานกิตติมศักดิ์ บริษัท ทีม คอนซัลติ้ง เอนจิเนียริ่ง แอนด์ แมเนจเม้นท์ จำกัด (มหาชน)

โดย ดร.ประเสริฐ ภัทรมัย ประธานกรรมการมูลนิธิกลุ่มทีมรวมใจ พร้อมด้วยนายพิรวัฒน์ เปรมชื่น รองประธานกรรมการมูลนิธิกลุ่มทีมรวมใจ และผู้บริหาร ทีมกรุ๊ป ได้บริจาคเครื่องกระตุกไฟฟ้าหัวใจ มูลค่า 480,000 บาท ให้กับโรงพยาบาลสวรรค์ประชารักษ์ จังหวัดนครสวรรค์ เพื่อใช้ในการรักษาโรคติดเชื้อไวรัส COVID-19 โดยมี นายแพทย์ ชรินทร์ จารุวัฒนมงคล ผู้อำนวยการ โรงพยาบาลสวรรค์ประชารักษ์ เป็นผู้รับมอบ ณ ห้องประชุม เจ้าพระยา โรงพยาบาลสวรรค์ประชารักษ์ (แห่งใหม่) นอกจากนี้ได้มอบเงินสมทบทุนเพื่อสนับสนุนจัดซื้อเครื่องมือแพทย์ ให้กับโรงพยาบาลจุฬาลงกรณ์ โรงพยาบาลสงฆ์ โรงพยาบาลศิริราช และโรงพยาบาลรามารักษ์ รวมทั้งมอบเงินแก่มูลนิธิโอกาส เพื่อนำไปช่วยเหลือชุมชนและชาวบ้าน รวม 10 แห่งในกรุงเทพฯ ที่ได้รับผลกระทบอีกด้วย

ขณะเดียวกัน ยังได้นำอาหารปรุงสุก ไปมอบให้กับสำนักงานประกันสังคมกรุงเทพมหานครพื้นที่ 9 เพื่อสนับสนุนการปฏิบัติหน้าที่ให้บุคลากรทางการแพทย์และเจ้าหน้าที่ สำนักงานประกันสังคม ที่ให้บริการฉีดวัคซีนสำหรับผู้ประกันตนในพื้นที่ รวมทั้งสมาคมนิสิตเก่าจุฬาลงกรณ์มหาวิทยาลัย ในพระบรมราชูปถัมภ์ เพื่อสนับสนุนโครงการ Food For Fighters โดยสมาคมนิสิตเก่าจุฬาฯ และมูลนิธิความันท์ในการกิจ “ข้าวแสนกล่อง” เพื่อลดผลกระทบและบรรเทาความเดือดร้อนให้กับประชาชน รวมถึงการตั้งตู้ปันสุขบริเวณด้านหน้าอาคารทีม โครงการรถไฟสายสีแดง และโครงการก่อสร้างรถไฟฟ้าชวงโลว์-ปากน้ำโพ ซึ่งเป็นพื้นที่ก่อสร้างโครงการ ที่บริษัททีมฯ รับผิดชอบอยู่เพื่อช่วยเหลือประชาชน และกลุ่มผู้อยู่อาศัยซึ่งมีส่วนได้ส่วนเสียกับโครงการของบริษัทฯ ในการสนับสนุนอาหารและของใช้ในการดำรงชีวิตสำหรับประชาชนที่ได้รับผลกระทบจากแพร่ระบาดของไวรัส COVID-19

“มูลนิธิกลุ่มทีมรวมใจ และ ทีมกรุ๊ป ขอเป็นส่วนหนึ่งในการช่วยเหลือสังคมด้วยการแบ่งปันในช่วงสถานการณ์ COVID-19 โดยหวังว่า “ทีมกรุ๊ปร่วมใจ ต้านวิกฤตไวรัส COVID-19” จะช่วยคลายทุกข์ให้กับ “ผู้รับ” ในช่วงวิกฤตครั้งนี้ได้ไม่มากนักน้อย และขอเป็นกำลังใจให้ทุกคนก้าวผ่านวิกฤตนี้ไปด้วยกัน”

As COVID-19 outbreaks continue to surge, TEAM GROUP Foundation and TEAM Consulting Engineering and Management PCL (TEAM GROUP) have initiated the TEAM GROUP Fights COVID-19 project to extend assistance to affected people and support medical personnel in accordance with the COVID-19 spread prevention policy of Dr. Prasert Patramai, Chairman of the Foundation and Founder and Honorary Chairman of TEAM GROUP.

Under this project, Dr. Prasert Patramai, together with Mr. Peerawat Premchun, the Foundation's Vice Chairman and TEAM GROUP Executive, donated automated external defibrillators (AEDs) worth 480,000 baht to Sawanpracharak Hospital in Nakhon Sawan for the treatment of COVID-19 patients. The defibrillators were presented to the hospital's Director Mr. Chanin Jaruwattanamongkol, MD at the hospital's Chaophraya Meeting Room. Cash donations were given to King Chulalongkorn Memorial Hospital, Priest Hospital, Siriraj Hospital, and Ramathibodi Hospital in Bangkok for the purchase of medical equipment, and to the Opportunity Foundation for helping affected people in 10 communities in Bangkok.

In addition, TEAM GROUP presented well-prepared food to medical staffs who provide vaccination services at the Bangkok Social Security Office Area 9 and to support the “Food for Fighters: Zero Hunger” project implemented by the Chulalongkorn University Alumni Association under the Royal Patronage of His Majesty the King and the Kuvanant Foundation, which promotes assistance for disabled people.

Last but not least, Tu Pan Suk or Happiness-Sharing Pantries were placed in front of TEAM Building as well as at current construction project sites of TEAM GROUP, such as the Red Line Commuter Train and the Lop Buri — Pak Nam Pho Double-track Railway projects. Staffs and local residents can deposit dried food and other necessities in the pantries to help affected people, including workers at the projects.

“TEAM GROUP and TEAM GROUP Foundation are prompt to give and share commodities for public benefit during the ongoing pandemic and hope that the TEAM GROUP Fights COVID-19 project is contributing to the provision of essential relief. Together we shall endure and outlast this crisis.”



Medical staff working at the Bangkok Social Security Office Area 9 are presented with provisions.



Boxed food to support the Food for Fighters: Zero Hunger project.

ทีมกรุ๊ปร่วมใจ ด้านวิกฤตไวรัส COVID-19

TEAM GROUP Fights COVID-19



12 พ.ค. 64 - ทีมกรุ๊ป ร่วมกับมูลนิธิกลุ่มทีมรวมใจ นำโดย **ดร.ประเสริฐ ภัทรมัย** (ที่ 4 จากขวา) ผู้ก่อตั้งและประธานกิตติมศักดิ์ ประธานกรรมการมูลนิธิกลุ่มทีมรวมใจ **นายขวลิต จันทวรรธน์** ประธานกรรมการบริหาร **ดร.อภิชาติ สระมูล** ประธานเจ้าหน้าที่บริหาร ทีมกรุ๊ป พร้อมคณะผู้บริหาร มอบสิ่งของอุปโภคบริโภคให้กับศูนย์พักคอยผู้ป่วยโควิด วัดสะพาน และมอบแอลกอฮอล์ให้กับโรงพยาบาลสวรรค์ประชารักษ์ จังหวัดนครสวรรค์ และโรงพยาบาลมหาราชนครเชียงใหม่ และมอบหน้ากากอนามัย จำนวน 100 กล่อง ให้กับโรงพยาบาลธรรมศาสตร์เฉลิมพระเกียรติ เพื่อสนับสนุนการทำงานของบุคลากรทางการแพทย์ ในการป้องกันและลดการแพร่ระบาดของโรคติดเชื้อไวรัส COVID-19 ภายใต้โครงการ “ทีมกรุ๊ปร่วมใจด้านวิกฤตไวรัส COVID-19”

Implementing the TEAM GROUP Fights COVID-19 project, TEAM GROUP and TEAM GROUP Foundation, represented by **Dr. Prasert Patramai**, Founder and Honorary Chairman (fourth from the right), **Mr. Chawalit Chantararat**, Chairman of the Executive Committee, **Dr. Aphichat Sramoon**, CEO, and a group of executives, presented the following donations to support medical operations in the effort to combat the pandemic: necessities for the community isolation center at Saphan Temple; rubbing alcohol for Sawanpracharak Hospital in Nakhon Sawan and Maharaj Nakorn Chiang Mai Hospital in Chiang Mai; and 100 boxes of face masks for Thammasat University Hospital.

โครงการใหม่ของ TEAMG

TEAMG's New Projects



(1) ศึกษาความเหมาะสม ออกแบบเบื้องต้น ประเมินผลกระทบสิ่งแวดล้อมและวิเคราะห์รูปแบบโมเดลการพัฒนาการลงทุน (Business Development Model) โครงการพัฒนาโครงสร้างพื้นฐานด้านการคมนาคมขนส่ง เพื่อพัฒนาระเบียงเศรษฐกิจภาคใต้เพื่อเชื่อมโยงการขนส่งระหว่างอ่าวไทยและอันดามัน (เจ้าของงาน : สำนักงานนโยบายและแผนการขนส่งและจราจร)

(2) โครงการก่อสร้างสถานีไฟฟ้าย่อยใต้ดิน ลุมพินี (ผู้ว่าจ้าง : การไฟฟ้านครหลวง)

(3) ที่ปรึกษาประจำสำนักสำรวจและออกแบบ (In House) เพื่อสนับสนุนงานด้านเทคนิค (ผู้ว่าจ้าง : กรมทางหลวง)

(4) จัดทำรายงานการประเมินผลกระทบสิ่งแวดล้อม โครงการทำเทียบเรือขนถ่ายก๊าซธรรมชาติ และโครงการสถานีเก็บรักษาและแปรสภาพก๊าซธรรมชาติในพื้นที่พัฒนาท่าเรืออุตสาหกรรมมาบตาพุด ระยะที่ 3 (ผู้ว่าจ้าง : บริษัท กัลฟ์ เอ็มทีพี แอลเอ็นจี เทอร์มินอล จำกัด)

(5) ออกแบบรายละเอียดโครงการพัฒนาปรับปรุงท่าเรือสงขลา (ผู้ว่าจ้าง : บริษัท เจ้าพระยาท่าเรือสากล จำกัด)

(6) โครงการจัดหาและติดตั้งเครื่องมือวัดพฤติกรรมเขื่อนพร้อมอุปกรณ์ประกอบสำหรับงานก่อสร้างทำนบดินห้วยงานและอาคารประกอบ ความจุ 4.26 ล้าน ลบ.ม. โครงการอ่างเก็บน้ำ บ้านซบกระจายพร้อมระบบส่งน้ำ ตำบลกฤษณา อำเภอสีคิ้ว จังหวัดนครราชสีมา (ผู้ว่าจ้าง : กรมชลประทาน)

1. Feasibility Study, Preliminary Design, Environmental Impact Assessment, and Business Development Model Analysis for the Transport Infrastructure Development Project to Develop the Southern Economic Corridor Connecting the Gulf of Thailand and the Andaman Sea (Client: Office of Transport and Traffic Policy and Planning)

2. Construction Supervision of Lumpini Underground Substation (Client: Metropolitan Electricity Authority)

3. Technical Inhouse Consultant for Bureau of Location and Design, Department of Highways (Client: Department of Highways)

4. Preparation of Environmental and Health Impact Assessment Report for the Liquefied Natural Gas Terminal located at Map Ta Phut Industrial Port Phase 3 (Client: Gulf MTP LNG Terminal Co., Ltd.)

5. Detailed Design of Songkhla Port Improvement Project (Client: Chaophaya Terminal International Co., Ltd.)

6. Dam Instrumentation for Ban Sap Krachai Reservoir, Kritsana Sub-District, Sikhio District, Nakhon Ratchasima Province (Client: Royal Irrigation Department)



(7) โครงการจัดทำผังน้ำ ลุ่มน้ำปิง วัง ยม น่าน (ผู้ว่าจ้าง : สำนักงานทรัพยากรน้ำแห่งชาติ)

(8) โครงการศึกษาความเหมาะสม สำรวจ ออกแบบ พรุควนเค็ง จังหวัดนครศรีธรรมราช และจังหวัดพัทลุง เพื่อการอนุรักษ์ฟื้นฟูระบบนิเวศและทรัพยากรธรรมชาติ (ผู้ว่าจ้าง : กรมทรัพยากรน้ำ)

(9) ออกแบบโครงการเปลี่ยนระบบสายไฟฟ้าอากาศเป็นสายไฟฟ้าใต้ดิน โครงการส่วนต่อขยายตามแนวเส้นทางรถไฟฟ้าสายสีชมพูและสีเหลือง (ผู้ว่าจ้าง : การไฟฟ้านครหลวง)

(10) งานบริการด้านวิศวกรรมสำหรับการสำรวจและออกแบบรายละเอียด โครงการจัดทำแบบแนะนำทางด้านสิ่งแวดล้อมสำหรับงานทางหลวง (ผู้ว่าจ้าง : กรมทางหลวง)

(11) โครงการออกแบบและควบคุมงานก่อสร้างถังตกตะกอน (Clarifier) เพิ่มเติม จำนวน 2 ชุด และบ่อกรอง (Filter) เพิ่มเติมจำนวน 8 บ่อ ที่โรงงานผลิตน้ำบางเขน พร้อมงานที่เกี่ยวข้อง (ผู้ว่าจ้าง : การประปานครหลวง)

(12) โครงการซื้อขายไฟฟ้าจากพลังงานแสงอาทิตย์ (โซลาร์รูฟท็อป) กับบริษัท ชีนศิริ จำกัด

7. Water Chart of Ping, Wang, Yom and Nan River Basins (Client: Office of the National Water Resources)

8. Feasibility Study, Survey, and Design of Khuan Keng Peat Swamp, Nakhon Si Thammarat Province and Phatthalung Province to Conserve Ecosystem and Natural Resources (Client: Department of Water Resources)

9. Detailed Design for the Underground Substation of the Extension Project along the MRT Pink and Yellow Lines (Client: Metropolitan Electricity Authority)

10. Engineering Services for Survey and Detailed Design of Highways Environmental Guidance Preparation Project (Client: Department of Highways)

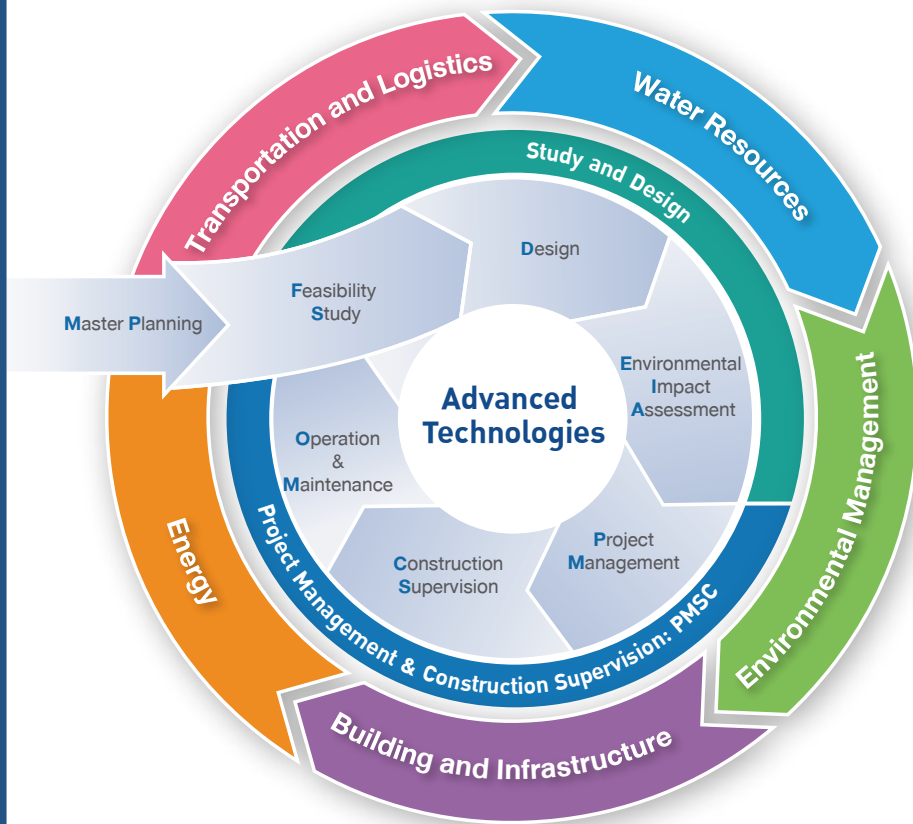
11. Design and Construction Supervision for Two Additional Clarifier Tanks and Eight Additional Filter Ponds Including Related Work at Bangkhen Water Treatment Plant (Client: Metropolitan Waterworks Authority)

12. Solar Power Purchase Agreement (Solar Rooftop) with Linh Gas Cylinder Company Limited

Moving Forward with Strong Synergy

Vision: A Regional Solution Provider and Innovative Business Developer

By integrating its expertise and experience with Advanced Technologies, TEAM GROUP delivers services in five sectors.



TRANSPORTATION AND LOGISTICS

From master planning to construction supervision, TEAM GROUP's services entail the projects on mass transit system, rail and road systems, freight transport, water transport, aviation, as well as traffic engineering and logistics.

WATER RESOURCES

We deliver services in all dimensions of water resource development covering basin-wide water resource management and development, irrigation and water supply, drainage and flood prevention, hydro power plant, and coastal engineering.

ENVIRONMENTAL MANAGEMENT

We offer one-stop solutions in environmental management from strategic environmental assessment, initial environmental impact study and analysis, environmental impact assessment, social and health impact assessment, environmental management planning, resettlement action planning, and social development planning.

BUILDING AND INFRASTRUCTURE

Not only data survey and database development, and strategic planning, our integrated knowledge, experience, and technologies also enable us to deliver services in project study, analysis, design, management, and construction supervision for urban & industrial development as well as various types of building and infrastructure projects.

ENERGY

Our services include power system development, oil & gas industry development, traditional (fossil-fuel) and renewable energy technology, energy conservation, and clean energy.

The Four Engines of TEAM GROUP

GOVERNMENTAL SECTOR

We provide the integrated consulting services from project formulation to implementation and maintenance in the areas of transportation and logistics, water engineering, environment, building and infrastructure, energy, management and training, area development, and advanced technologies.

PRIVATE SECTOR

We are entrusted by private enterprises of various scales in integrated consulting services including transportation and logistics, water engineering, environmental management, environmental engineering, management and training, and communications and public participation, covering project formulation and development, construction supervision, and project management to ensure efficient project implementation.

INTERNATIONAL MARKET

We intend to enhance quality and efficiency of our services for developing projects in Lao PDR, Cambodia, Myanmar, and Vietnam, as well as in other ASEAN countries and Timor-Leste.

RELATED BUSINESSES

We are prompt to deliver one-stop services in the related businesses including education and training, 3D design (BIM), drone-based aerial photography and mapping, energy-related businesses, and instrumentation.

Embracing the values of **SERVICE, QUALITY, and TEAMWORK**, our affiliates are eager to integrate their multidisciplinary expertise to deliver quality services in response to the diverse needs of the clients and ensure their optimum benefits.

Regional Network

Firmly established as the largest integrated consulting group in Thailand, TEAM GROUP is now expanding into the regional markets, both in ASEAN and other Asian nations.

